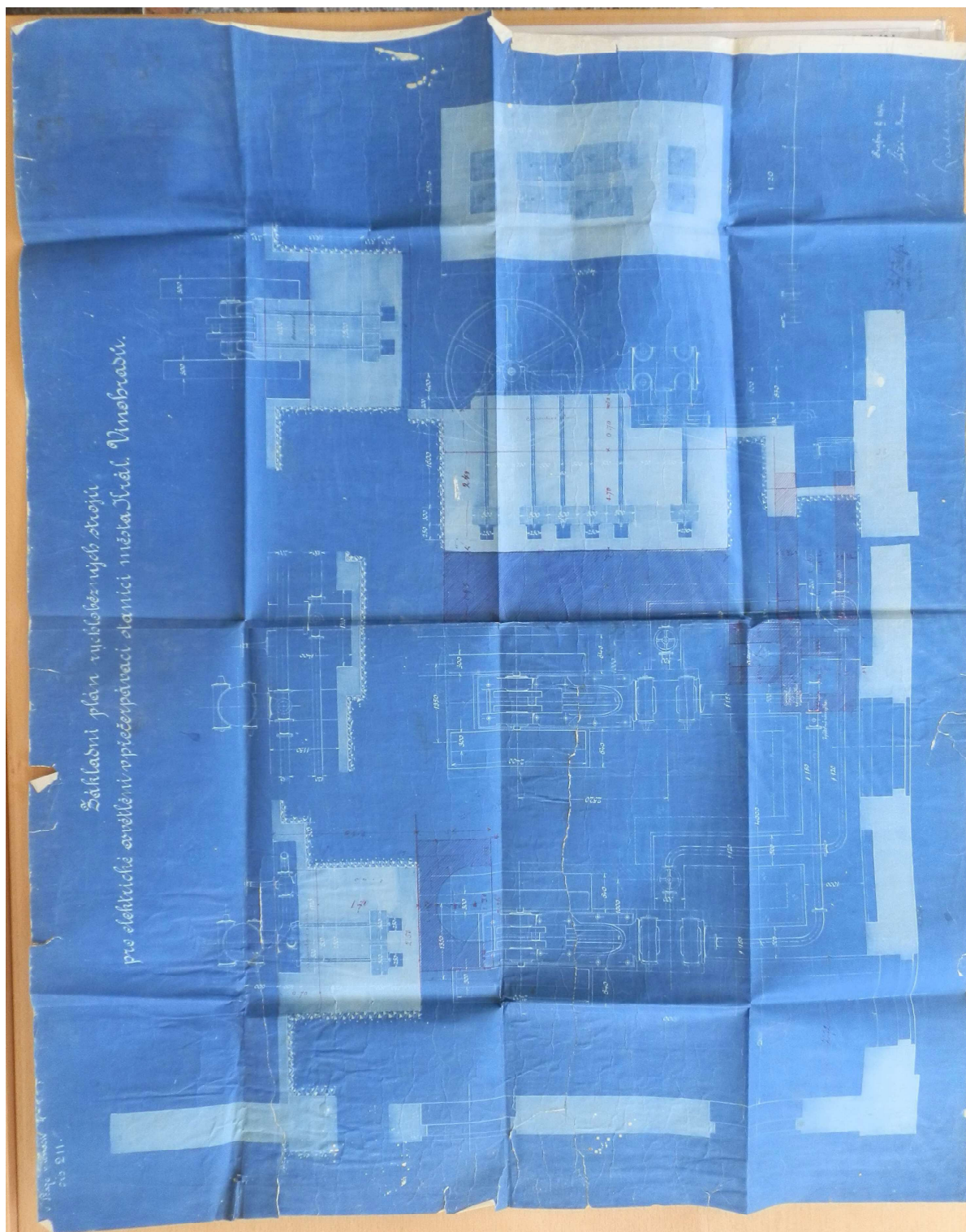


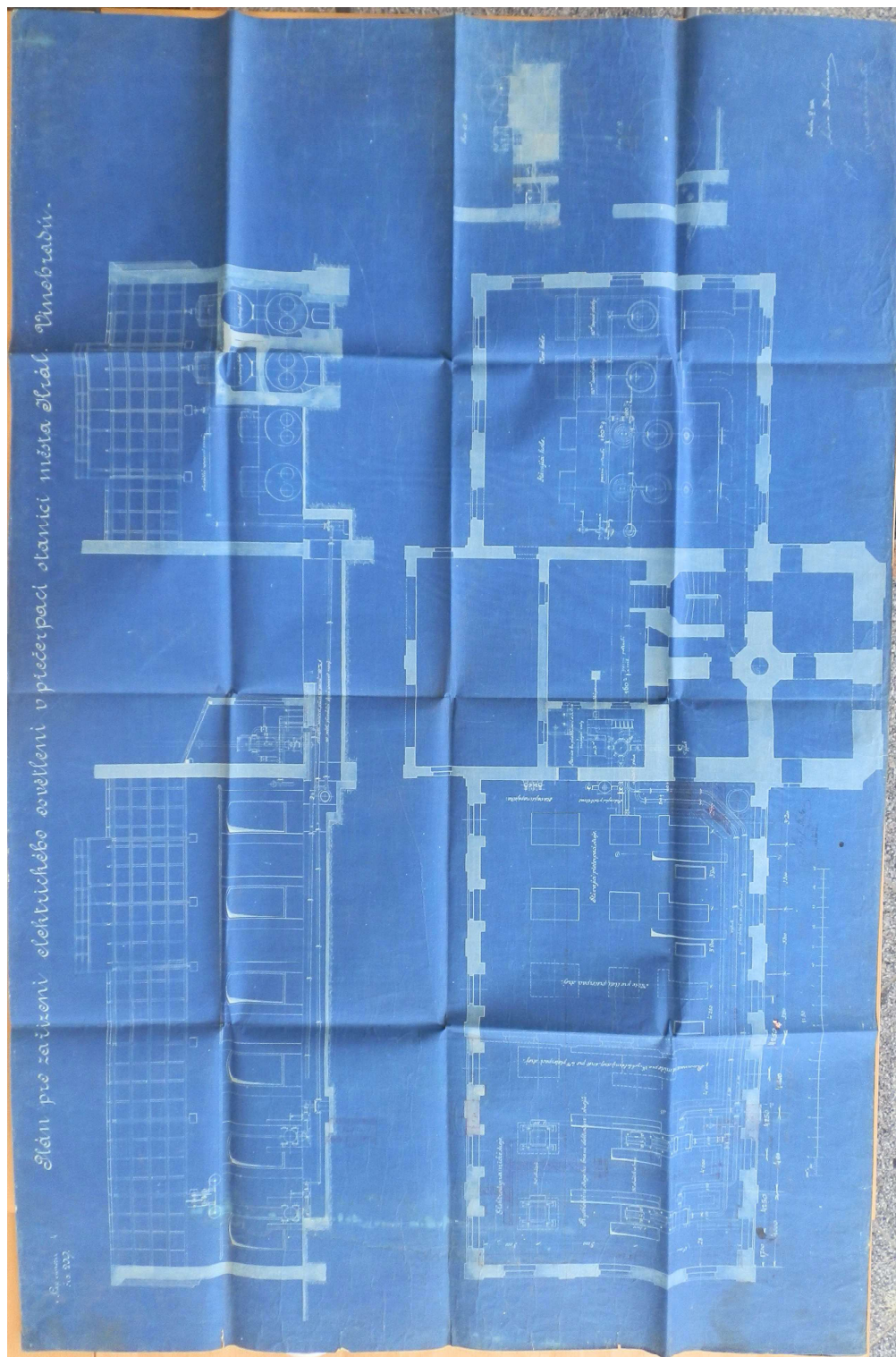
Kolem 1890: Praha – Vinohrady (*Král. Vinohrady*), usedlost Cikánka čp. 29 (*Cikánka*), vpravo Pištěkova aréna (*Arena*), v pozadí vodárenská věž (čp. 725, Korunní 66), foto Zikmund Reach (repro). (AHMP, Sbírka fotografií, sign. X 349; převzato z: POCHE – WIRTH 2002, obrazová příloha č. 31).





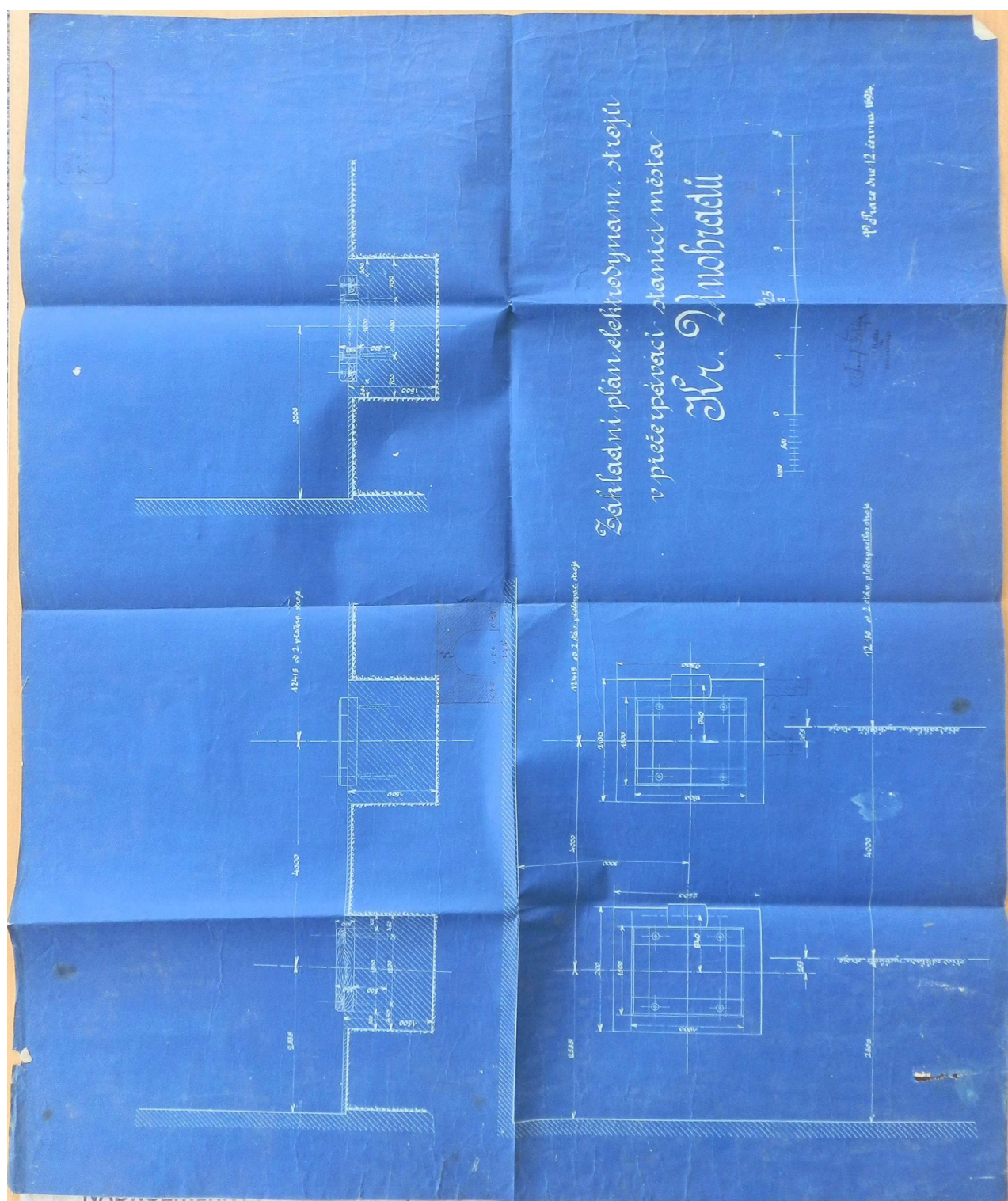
1894: čp. 725, Korunní 66, Praha 10 (Král. Vinohrady), areál, přečerpací stanice s věží, osvětlení (Základní plán rychloběžných strojů pro elektrické osvětlení v přečerpávací stanici města Král. Vinohradů), razítko a podpis (dodatečné?) Josef Flaška stavitel Vinohrady, měř. 1:20. [AHMP, AM Královské Vinohrady, sign. 1/5, kart. 38].





1894: čp. 725, Korunní 66, Praha 10 (Král. Vinohrady), areál, přečerpací stanice s věží, osvětlení (Plán pro zařízení elektrického osvětlení v přečerpací stanici města Král. Vinohradů), razítko a podpis (dodatečné?) Josef Flaška stavitel Vinohrady, měř. 1:50. [AHMP, AM Královské Vinohrady, sign. 1/5, kart. 38].





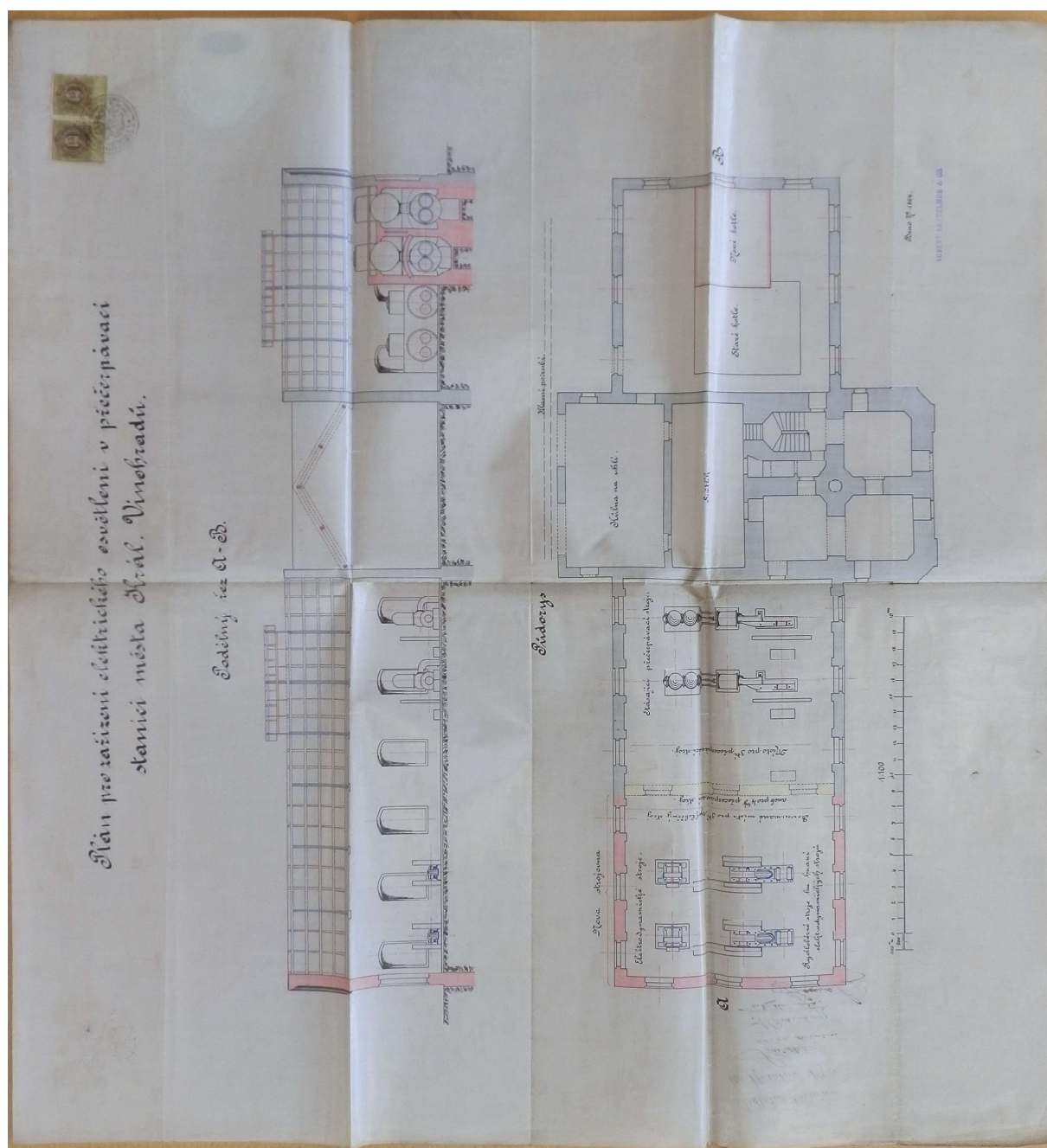
1894: čp. 725, Korunní 66, Praha 10 (*Král. Vinohrady*), areál, přečerpací stanice s věží, osvětlení (*Základní plán elektrodynam. strojů v přečerpávací stanici města Kr. Vinohradů*), razítko a podpis (dodatečné?) Josef Flaška stavitel Vinohrady, měř. 1:25. [AHMP, AM Královské Vinohrady, sign. 1/5, kart. 38].





1894: čp. 725, Korunní 66, Praha 10 (Král. Vinohrady), areál, přečerpací stanice s věží, kotle (*Plán dispozicní a zardění dvou nových kotelů v přečerpávací stanici města Kr. Vinohradů*), razítko a podpis (dodatečné?) Josef Flaška stavitel Vinohrady, meř. 1:25. [AHMP, AM Královské Vinohrady, sign. 1/5, kart. 38].



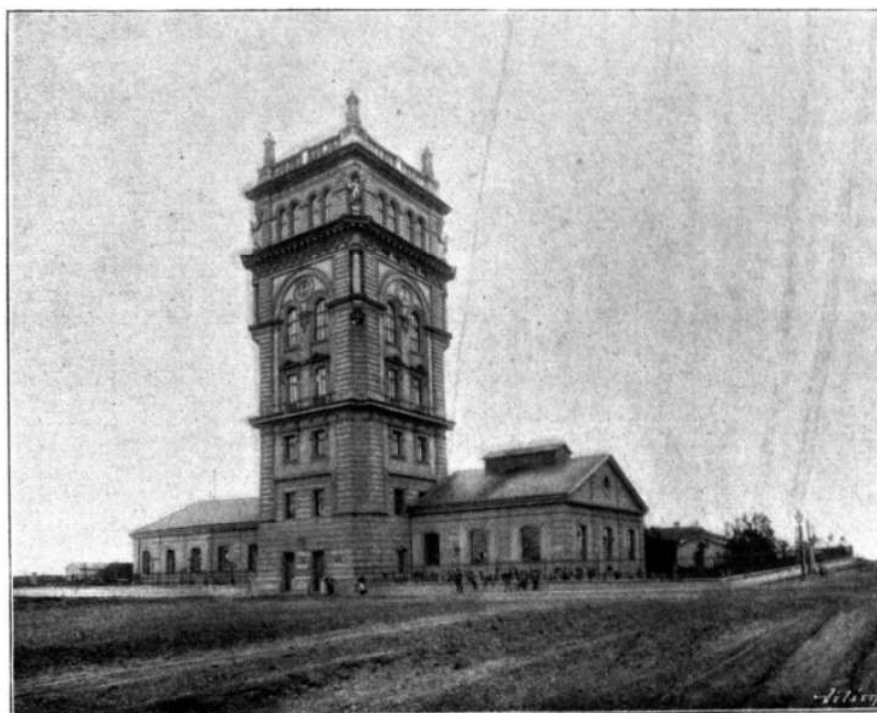


1894: čp. 725, Korunní 66, Praha 10 (Král. Vinohrady), areál, přečerpací stanice s věží, osvětlení (Plán pro zařízení elektrického osvětlení v přečerpávací stanici města Král. Vinohradů), řez (Podélný řez A-B) a půdorys (Půdorys), na líci poznámka o předložení komisi 17. 4 1894 s podpisy, autor Robert Bartelmus & Co., měř. 1:100. [AHMP, AM Královské Vinohrady, sign. 1/5, kart. 38].





Po 1894: Praha – Vinohrady (Kr. Vinohrady), pohled na Pištěkovu arénu, vinohradskou vodárnu a blok domů mezi ulicemi Korunní a Slezskou (Okolí vodárny), pohlednice. (sbírka D. Horáka; převzato z: STÁTNÍKOVÁ 2012, s. 116).

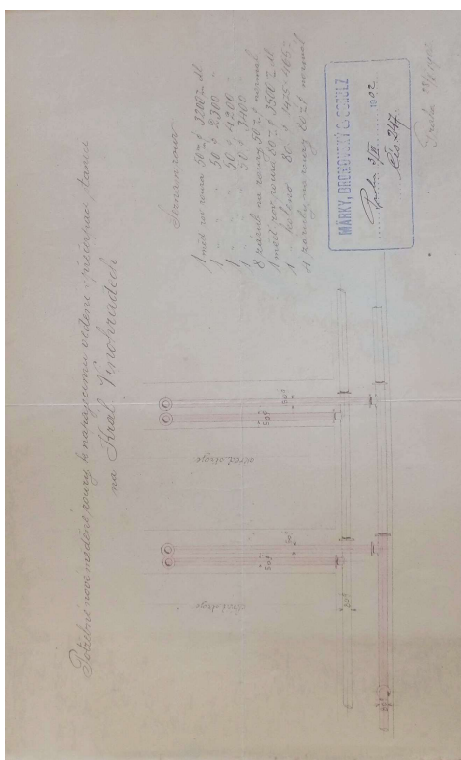


1898: čp. 725, Korunní 66, Praha 10 (Král. Vinohrady), přečerpací stanice s věží (Přečerpací stanice), foto J. Mulač. (převzato z: RAIS 1898, s. 133).



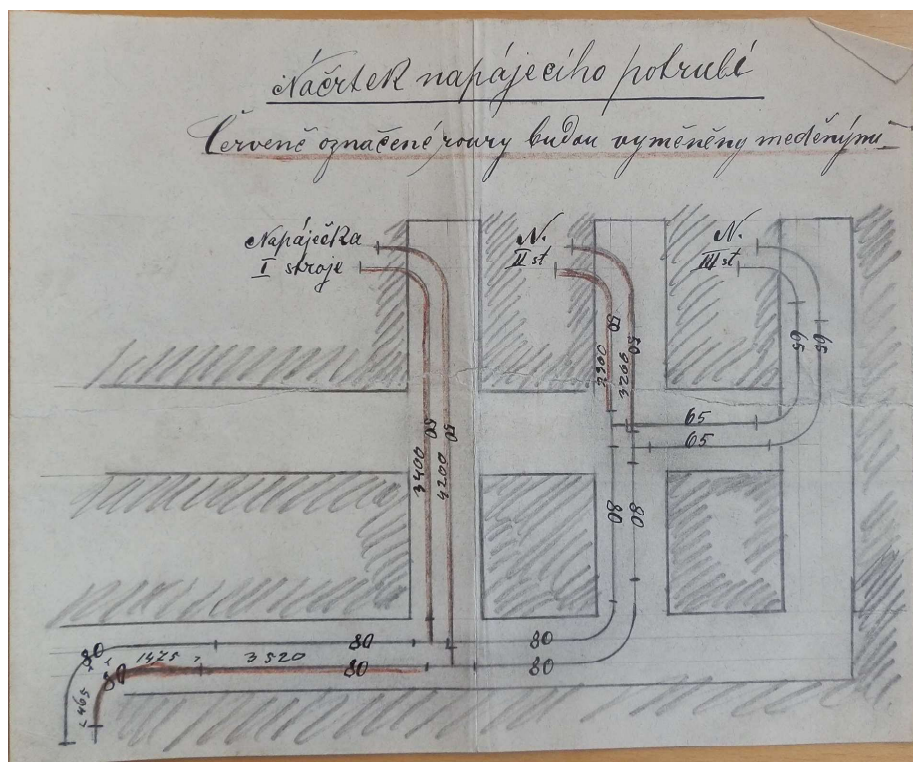


Před 1900: čp. 725, Korunní 66, Praha 10, přečerpací stanice s věží, kolorovaný skleněný negativ. (Muzeum hlavního města Prahy, sign.. 1026.64; převzato z: STÁTNÍKOVÁ 2012, s. 118).

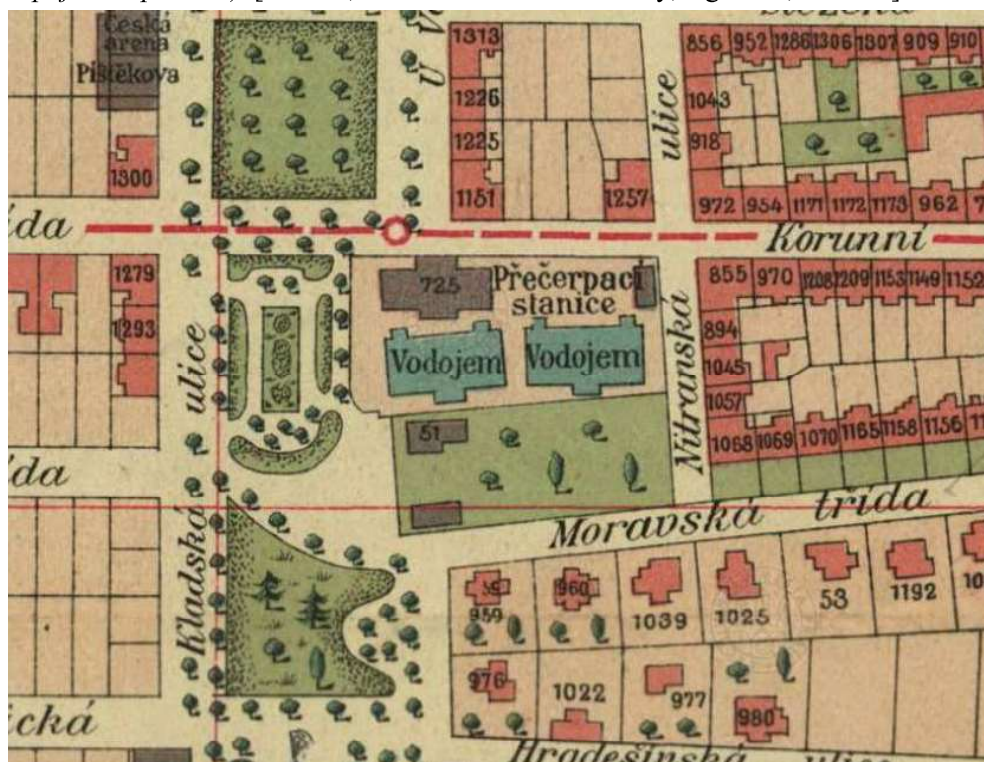


1902: 28. 5. čp. 725, Korunní 66, Praha 10 (Král. Vinohrady), areál, přečerpací stanice s věží, napájecí vedení, nákras a seznam potřebných rour (*Potřebné nové měděné roury k napájecímu vedení v přečerpací stanici na Král. Vinohradech. Seznam rour.*), dodatečné (3. 6. 1902) razítko Märky, Bromovský & Schulz. [AHMP, AM Královské Vinohrady, sign. 1/5, kart. 55].





1902 cca: čp. 725, Korunní 66, Praha 10, areál, přečerpací stanice s věží, výměna v napájecím vedení (Náčrtek napájecího potrubí). [AHMP, AM Královské Vinohrady, sign. 1/5, kart. 55].



1905: Praha – Vinohrady (Král. Vinohrady), detail mapy (Orientační plán měst Král. Vinohrad, Nuslí a Vršovic) s areálem přečerpací stanice s věží a vodojemem (Přecherpací stanice. Vodojem. Vodojem.), autor Theofil Herold, měř. 1:5760. [AHMP, Sběrka map a plánů, inv. č. 297, sign. MAP P X 1/297; <http://katalog.ahmp.cz/pragapublica>].





Kolem 1905: čp. 725, Korunní 66, Praha 10 (*Král. Vinohrady*), přečerpací stanice s věží (Vodárna s okolím), pohlednice. (Muzeum hlavního města Prahy, sign.. H 109.327; převzato z: STÁTNÍKOVÁ 2012, s. 118).



Kolem 1910: Praha – Vinohrady, areál přečerpací stanice s věží a vodojemy z Bezručových sadů, pohlednice. (Muzeum hlavního města Prahy, sign. H 124 488).

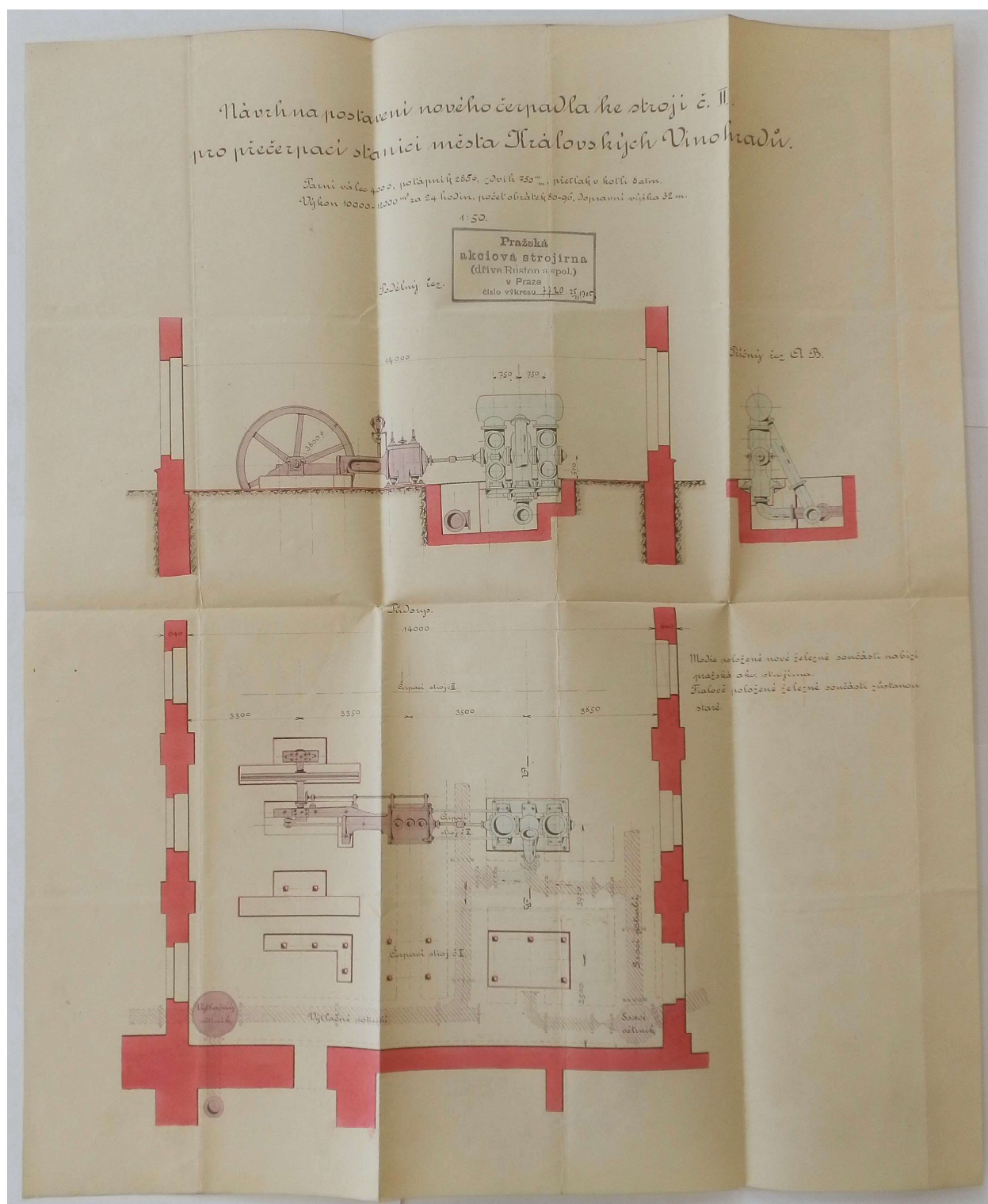


Kolem 1910: Kolem 1940: čp. 725, Korunní 66, Praha 10 (Vinohrady), přečerpací stanice s věží a vodojemy, pohled na přečerpávací stanici s věží z ulice, pohlednice. (Muzeum hlavního města Prahy, sign. H 212 022).

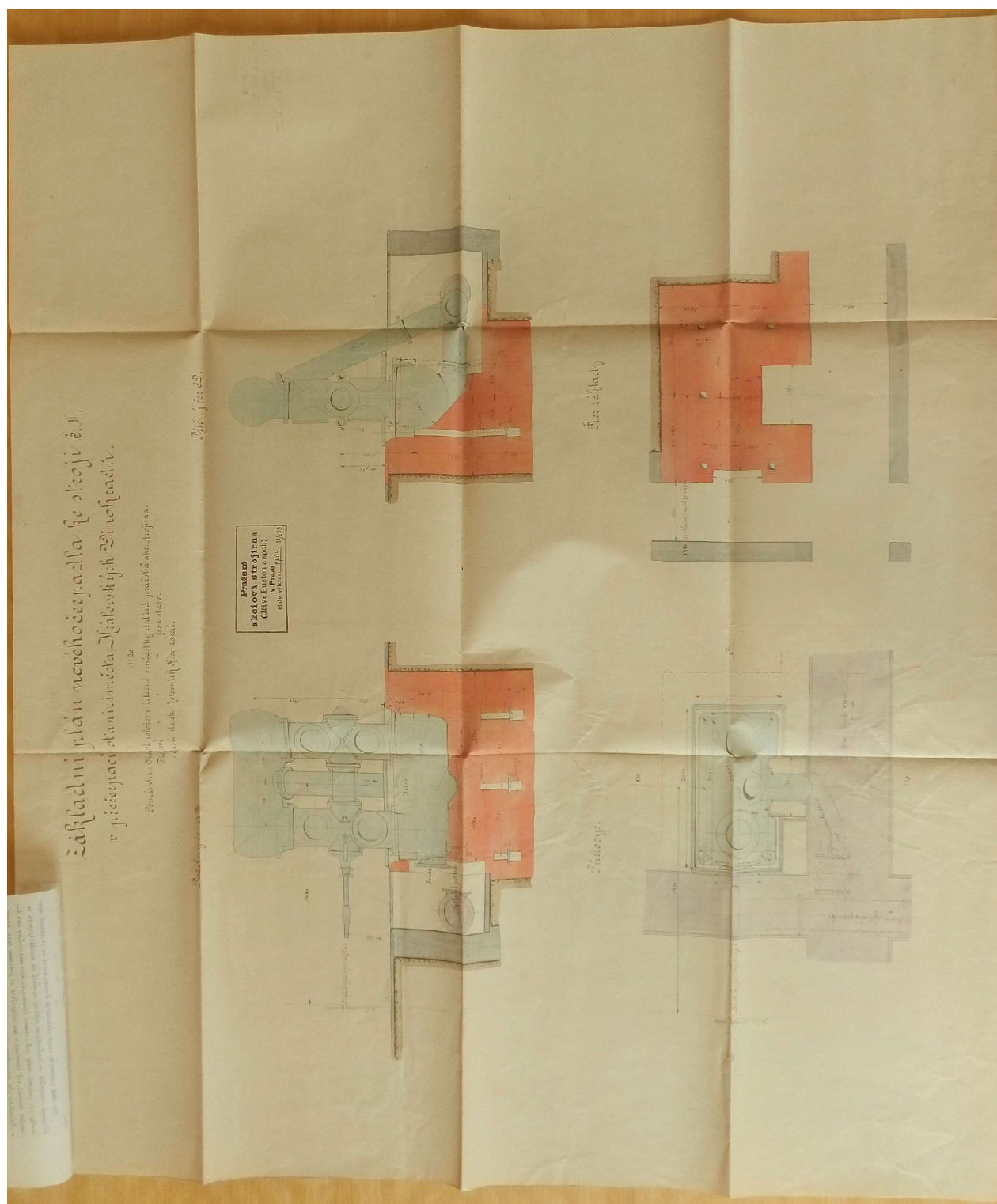


Kolem 1910: čp. 725, Korunní 66, Praha 10 (Vinohrady), přečerpací stanice s věží a vodojemy, pohled na přečerpávací stanici s věží z parku. (Muzeum hlavního města Prahy, sign. H 092 363).





1905: čp. 725, Korunní 66, Praha 10 (*Královské Vinohrady*), areál, přečerpací stanice s věží, čerpadlo ke stroji č. 2 (*Základní plán nového čerpadla ke stroji č. II v přečerpací stanici města Královských Vinohradů*), řezy (*Podélný řez. Příčný řez A B.*) a půdorys (*Půdorys*), razítko Pražská akciová strojírna (dříve Ruston a spol.) v Praze, měř. 1:50. [AHMP, AM Královské Vinohrady, sign. 1/5, kart. 54].

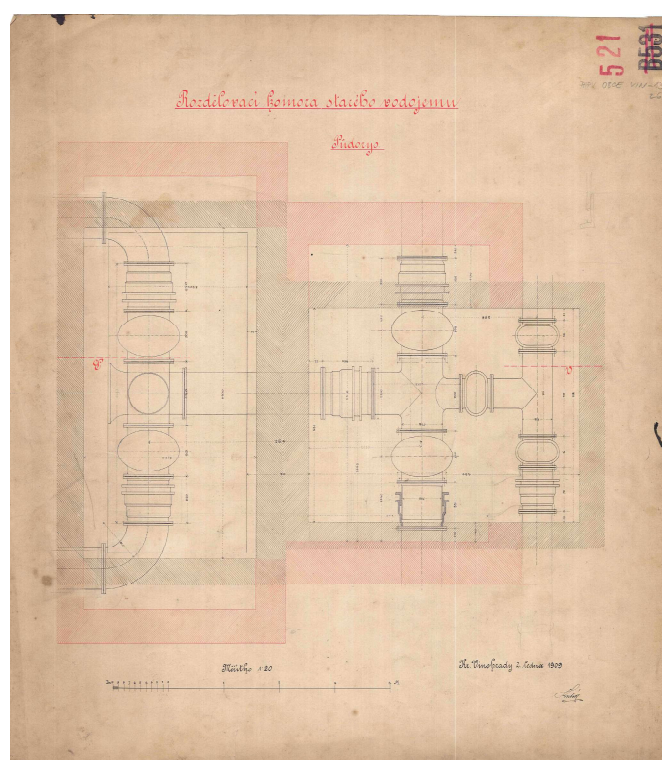


1906: čp. 725, Korunní 66, Praha 10 (Královské Vinohrady), areál, přečerpací stanice s věží, čerpadlo ke stroji č. 2 (Základní plán nového čerpadla ke stroji č. II v přečerpací stanici města Královských Vinohradů), řezy (Podélný řez B. Příčný řez CD. Řez základy) a půdorys (Půdorys), razítko Pražská akciová strojírna (dříve Ruston a spol.) v Praze., měř. 1:20. [AHMP, AM Královské Vinohrady, sign. 1/5, kart. 55].



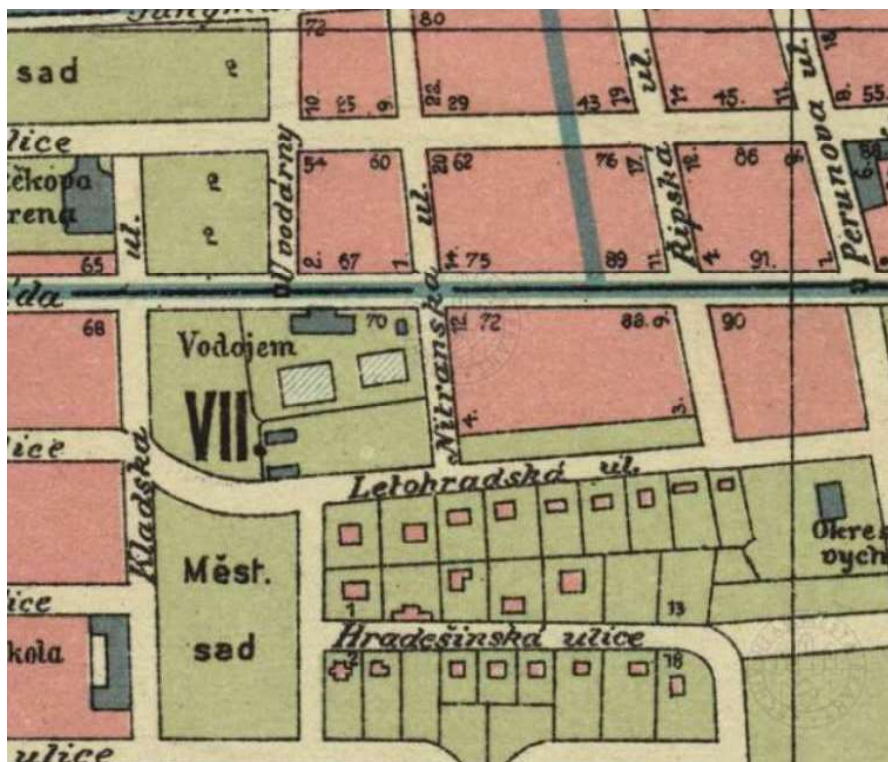


Před 1908: Praha – Vinohrady (*Kr. Vinohrady*), pohled na Pištěkovu arénu, vinohradskou vodárnu a blok domů mezi ulicemi Korunní a Slezskou (*Okolí vodárny*), pohlednice. (sbírka D. Horáka; převzato z: STÁTNÍKOVÁ 2012, s. 116).



1909: čp. 725, Korunní 66, Praha 10, areál, vodojem, rozdělovací komora (*Rozdělovací komora starého vodojemu*), půdorys (*Půdorys*), měř. 1:20. [Pražské vodovody a kanalizace, a.s., útvar archivů a muzeí].





1909: Praha – Vinohrady (*Král. Vinohrady*), detail mapy (*Plán Karlína – Žižkova a Král. Vinohradů*) s areálem přečerpací stanice s věží a vodojemem (*Vodojem*), autor Alfred Hurtig. [AHMP, Sbirka map a plánů, inv. č. 298, sign. MAP P IX 1/298; <http://katalog.ahmp.cz/pragapublica/>].

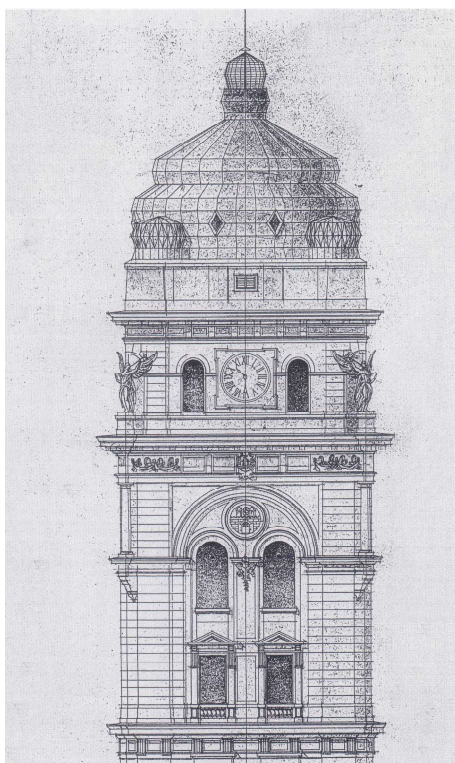


Kolem 1910: čp. 725, Korunní 66, Praha 10 (*Král. Vinohrady*), přečerpací stanice s věží a vodojemem (*Vodárna*), pohlednice. (Muzeum hlavního města Prahy, sign. H 212 473; převzato z: STÁTNÍKOVÁ 2012, s. 118).





Kolem 1910: čp. 725, Korunní 66, Praha 10, přečerpací stanice s věží a vodojemy, negativ. (Muzeum hlavního města Prahy, sign. HNN 001 744).



1910: čp. 725, Korunní 66, Praha 10, areál, přečerpací stanice s věží, návrh na dostavbu věže. [převzato z: JÁSEK – BENEŠ 2000, s. 18].





1910–1911: Praha – Vinohrady (Královské Vinohrady), detail mapy (*Orientační plán Prahy a obcí sousedních*), s areálem přečerpací stanice s věží a vodojemem (*Vodojem*), autor stavební úřad odbor II, měř. 1:5000. [Historický ústav Akademie věd ČR, sign. VII/2/B-5195; převzato z: HORČÁKOVÁ 2010, mapa č. 18, mapový list č. 12].



Kolem 1918: čp. 725, Korunní 66, Praha 10 (Král. Vinohrady), přečerpací stanice s věží a vodojemem (*Vodárna*), pohlednice. (Muzeum hlavního města Prahy, sign. H 099 202).



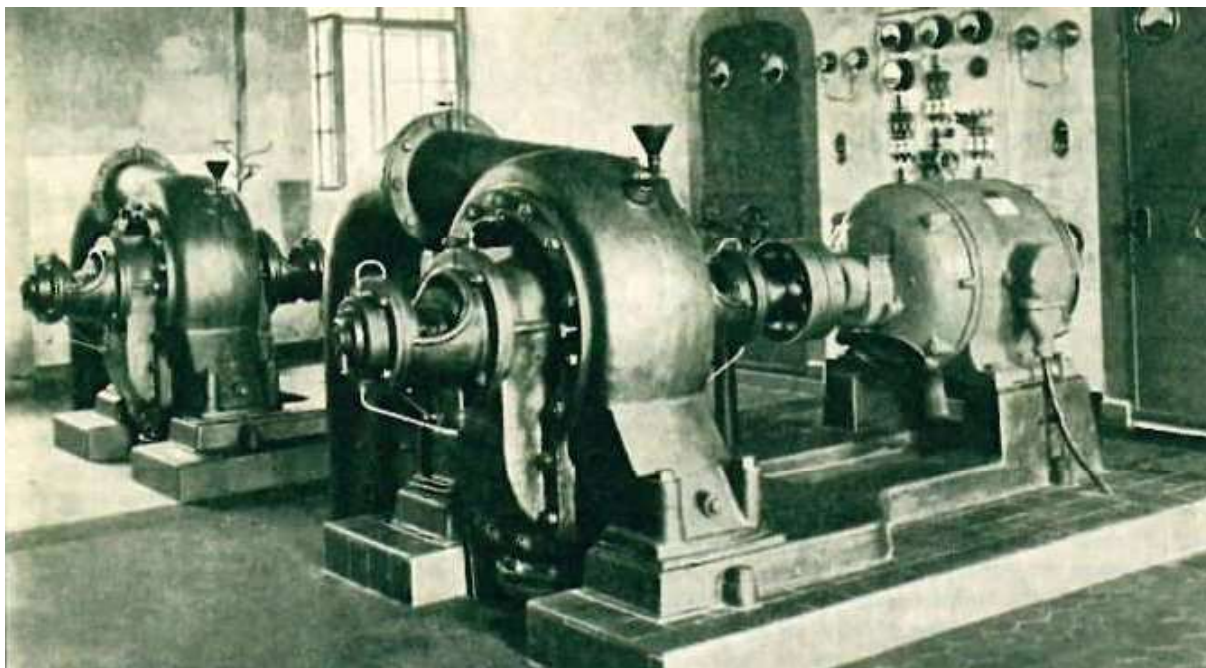


Kolem 1920: čp. 725, Korunní 66, Praha 10 (*Praha. Vinohrady.*), přecherpací stanice s věží a vodojemy (*Vodárna*), pohlednice. (Muzeum hlavního města Prahy, sign.. H 212 473).

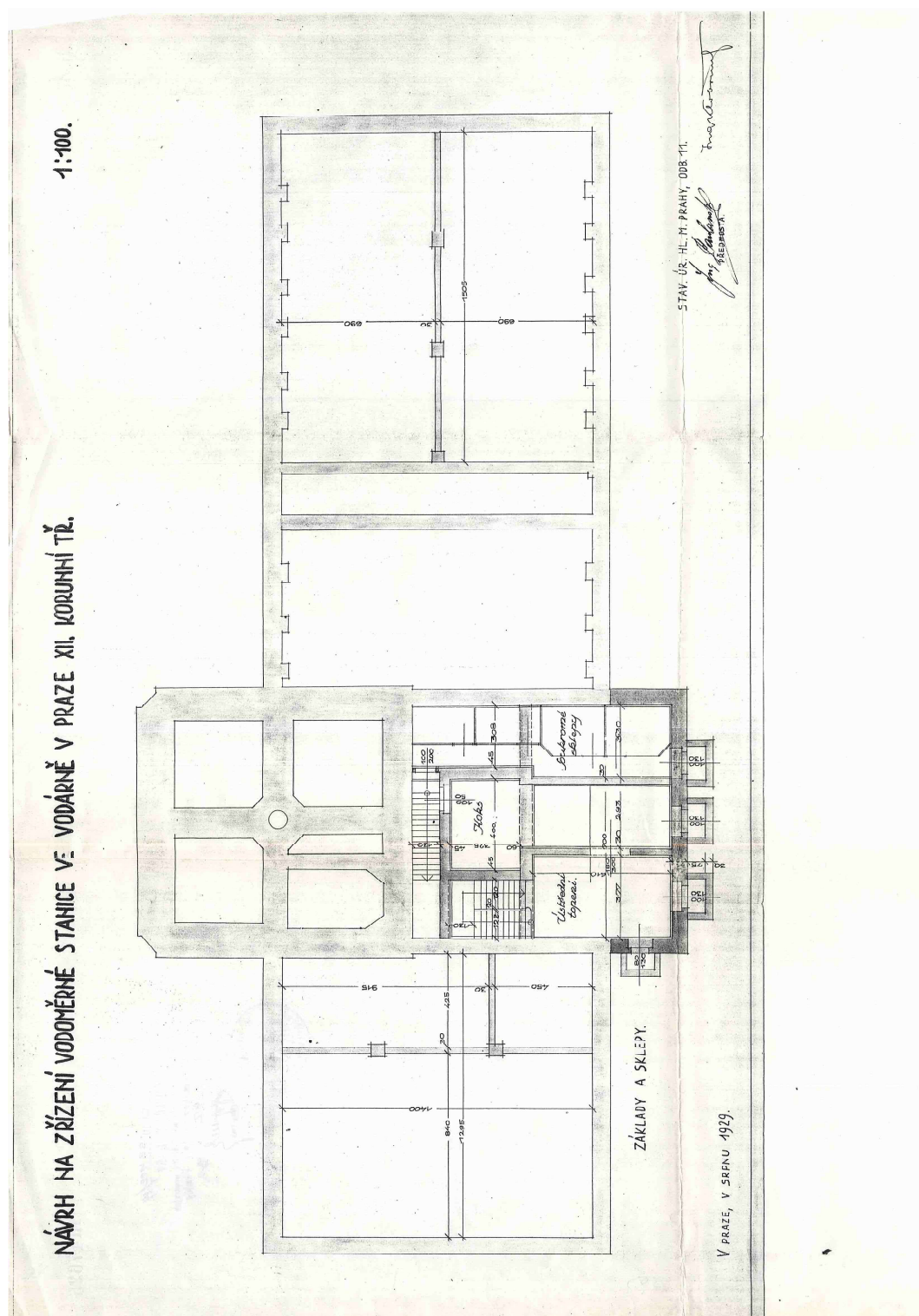


1920: čp. 725, Korunní 66, Praha 10, areál, přečerpací stanice s věží, autor Blecha. [AHMP, Sbírka map a plánů, inv. č. 1169, sign. MAP P X 3/1169].



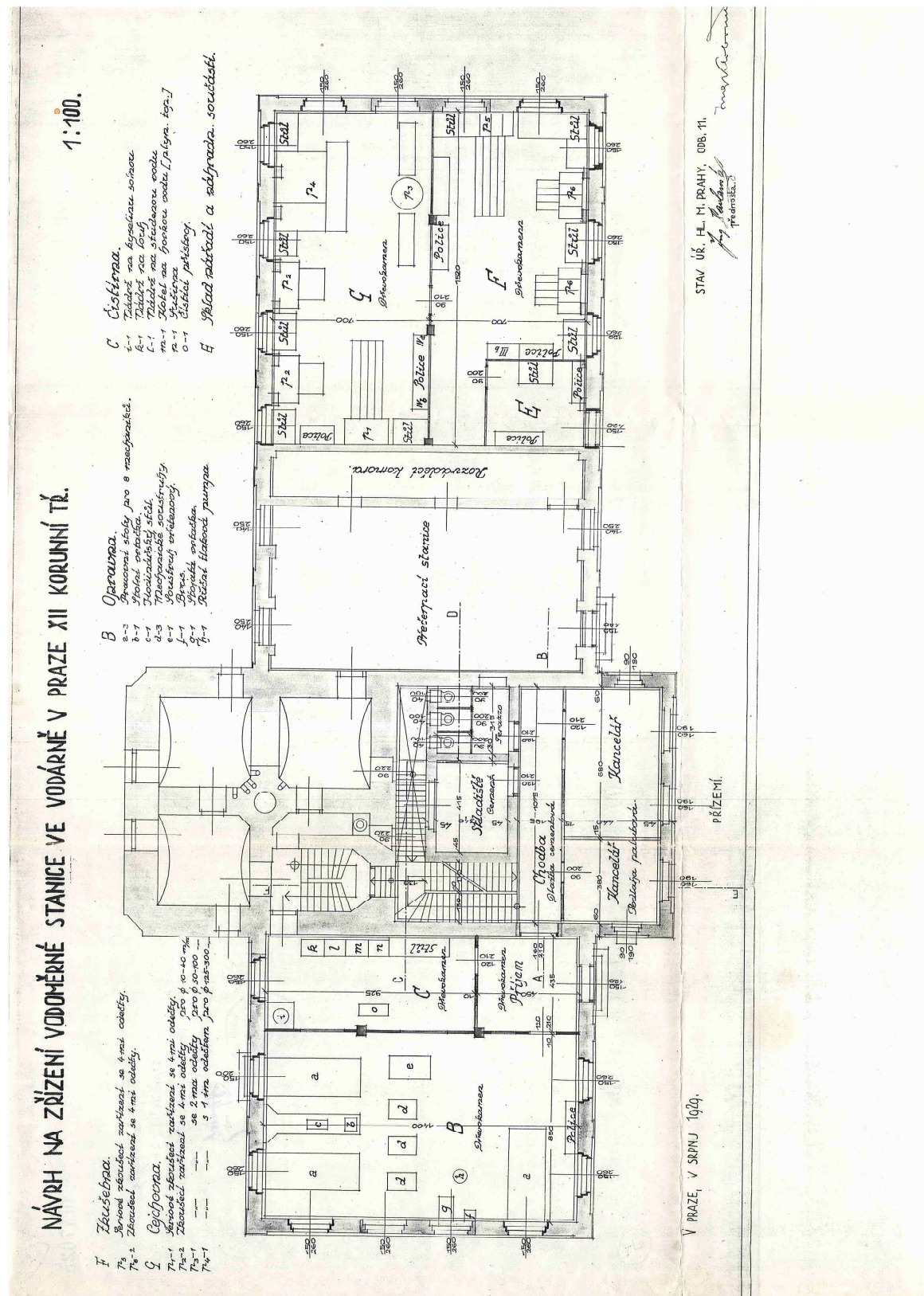


1926: Strojní zařízení přečerpávací stanice u vodárny v Korunní ulici. (převzato z: POLÁK – BRONCOVÁ – ČÍŽEK – HAVLICE 2015, s. 140)

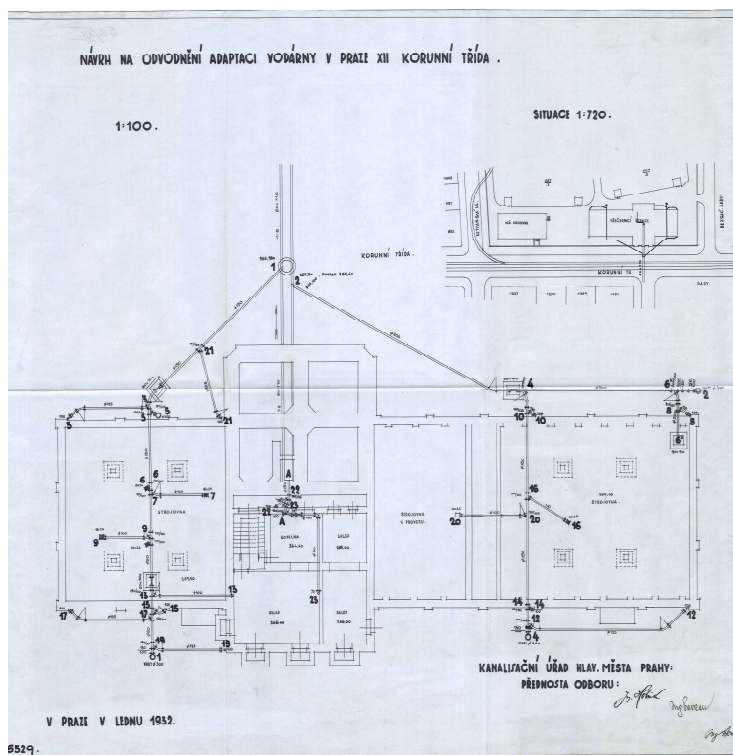


1929: čp. 725, Korunní 66, Praha 10 (Praha XII, Korunní tř.), areál, přečerpací stanice s věží, základy a sklepy, návrh přestavby (Návrh na zřízení vodoměrné stanice ve vodárně v Praze XII, Korunní tř.), kopie, autor (?) stavební úřad hlavního města Prahy, oddělení 11, měř. 1:100. [Pražské vodovody a kanalizace, a.s., oddělení technické dokumentace].





1929: čp. 725, Korunní 66, Praha 10(Praha XII, Korunní tr.), areál, přetěračí stanice s věží, přízemí, návrh přestavby (Návrh na zřízení vodoměrné stanice ve vodárně v Praze XII, Korunní tr.), kopie, autor (?) stavební úřad hlavního města Prahy, oddělení 11, měř. 1:100. [Pražské vodovody a kanalizace, a.s., oddělení technické dokumentace].

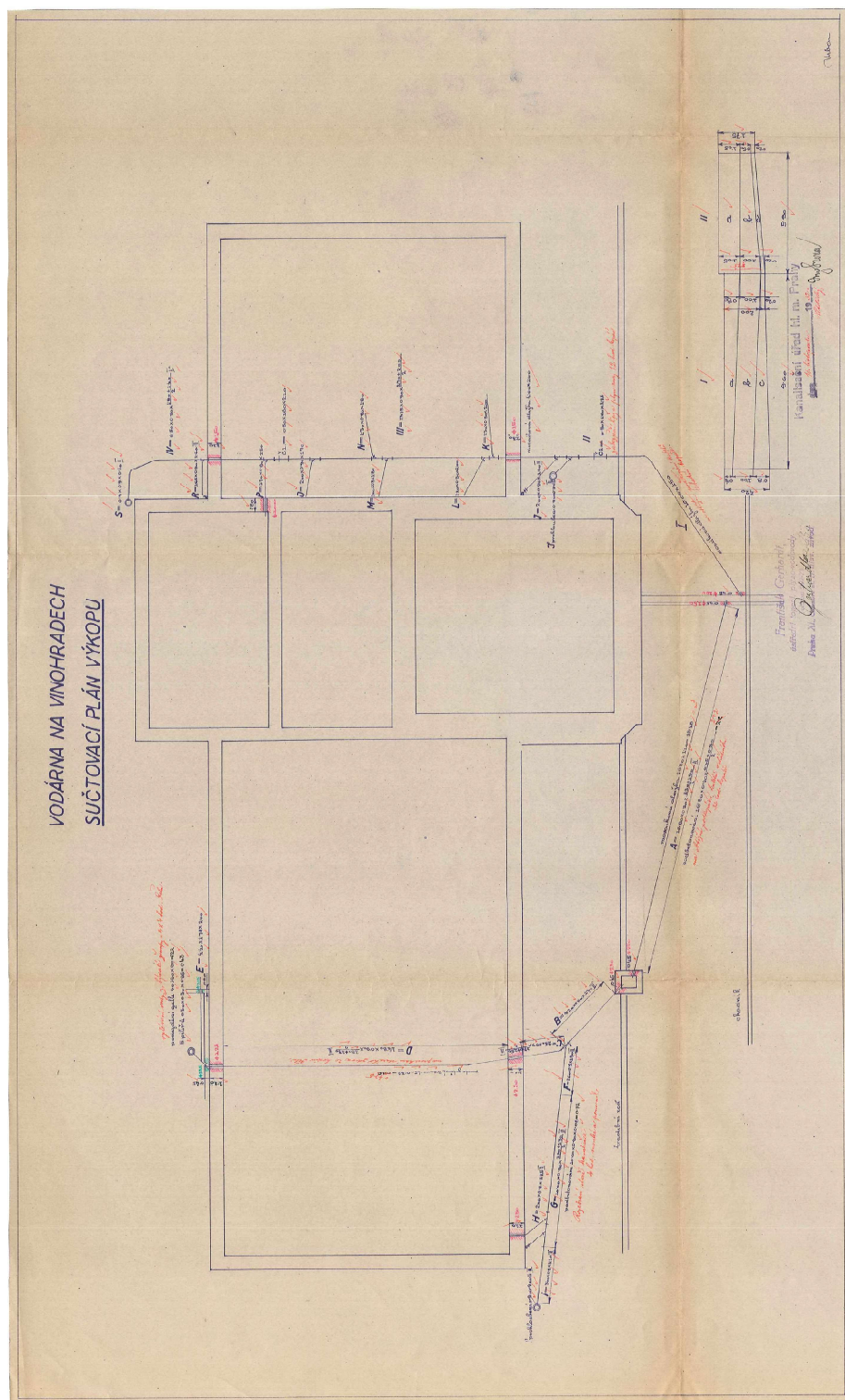


1932: čp. 725, Korunní 66, Praha 10 (*Praha XII, Korunní třída*), areál, přecherpací stanice s věží (*vodárna*), návrh na odvodnění (*Návrh na odvodnění adaptaci vodárny v Praze XII Korunní třída*) a situace, autor Kanalizační úřad hlav. města Prahy, podpis přednosty, měř. 1:100, 1:720. [Pražské vodovody a kanalizace, a.s., oddělení technické dokumentace a GIS].



Kolem 1930: Vilová čtvrť pod vodárnou, pohled z horního patra činžovního domu na rohu Chorvatské a Ruské ulice (sbírka D. Horáka; převzato z: STÁTNIKOVÁ 2012, s. 126)



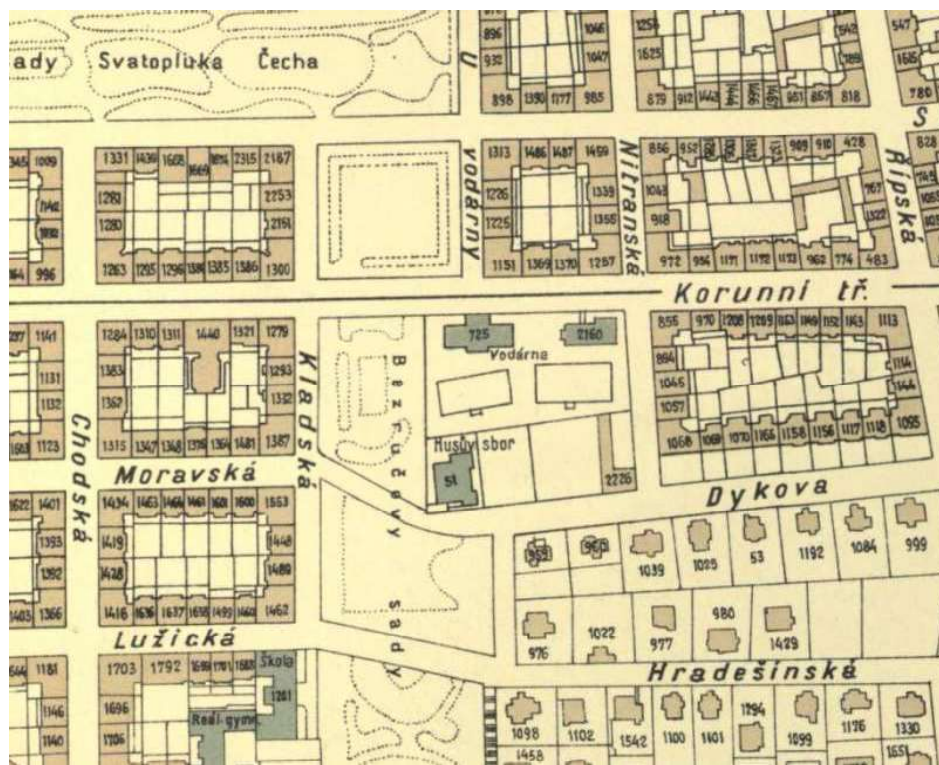


1932: čp. 725, Korunní 66, Praha 10 (Vinohrady), areál, přečerpací stanice (vodárna na Vinohradech), výkopy (Sučtovací plán výkopu), razítka František Gerhardt ústřední topení, plyno-vodovod Praha XII, razítka s podpisem Kanalisační úřad hl. m. Prahy. [Pražské vodovody a kanalizace, a.s., oddělení technické dokumentace a GIS].





Po 1935: Praha – Vinohrady, pohled na areál přečerpací stanice s věží Husův sbor, pohlednice. (sbírka R. Kučery; převzato z: STÁTNÍKOVÁ 2012, s. 124)



1938: Praha – Vinohrady (Král. Vinohrady XII.), detail mapy (Orientační plán hlavního města Prahy s okolím, list 49) s areálem přečerpací stanice s věží a vodojemem (Vodárna), vydal Zeměpisný ústav v Praze, měř. 1:5000. [[http://web2.mlp.cz/mapa1938/list\\_49](http://web2.mlp.cz/mapa1938/list_49)].



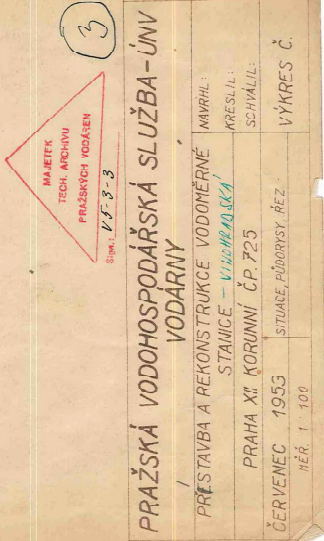


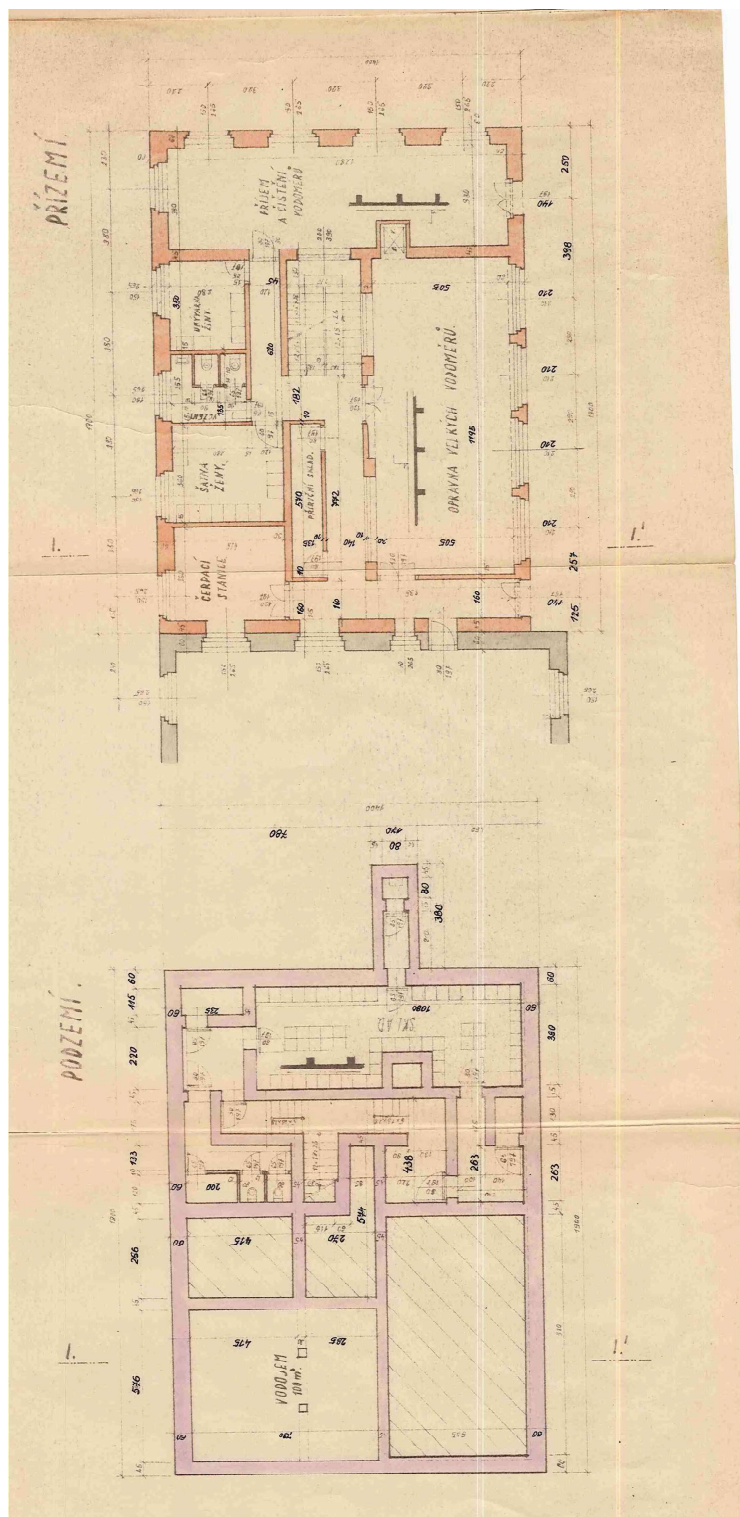
Kolem 1940: čp. 725, Korunní 66, Praha 10 (*Vinohrady*), přečerpací stanice s věží a vodojemy, pohled na přečerpávací stanici s věží z ulice, pohlednice. (Muzeum hlavního města Prahy, sign. H 212 022).



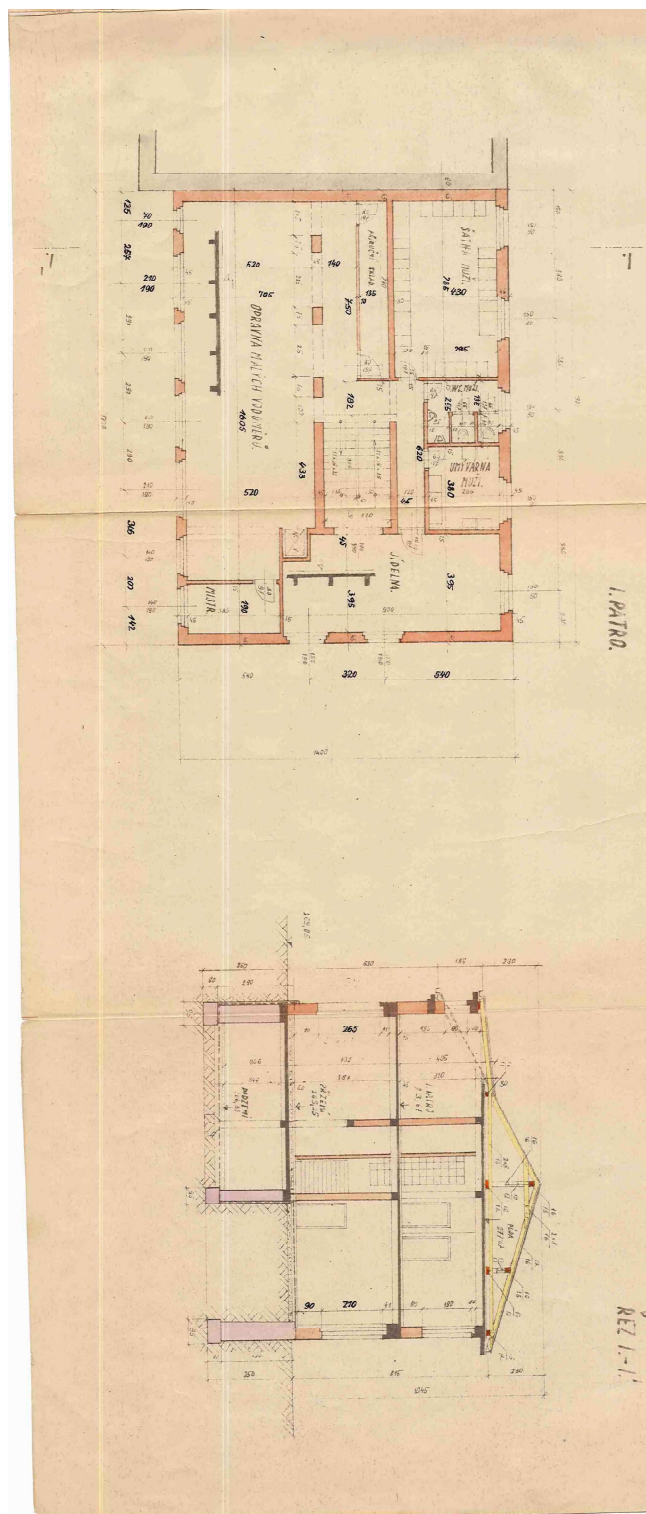
1948: Praha – Vinohrady (Vinohrady), detail mapy (Praha. Podrobný plán města na 36 listech v měřítku 1:15000), s areálem přečerpací stanice s věží a vodojemem (Vodárna), autor stavební úřad odbor II, měř. 1:15000. [Historický ústav Akademie věd ČR, sign. B-5238; převzato z: HORČÁKOVÁ 2010, mapa č. 23 a-d, mapový list. č. 17].



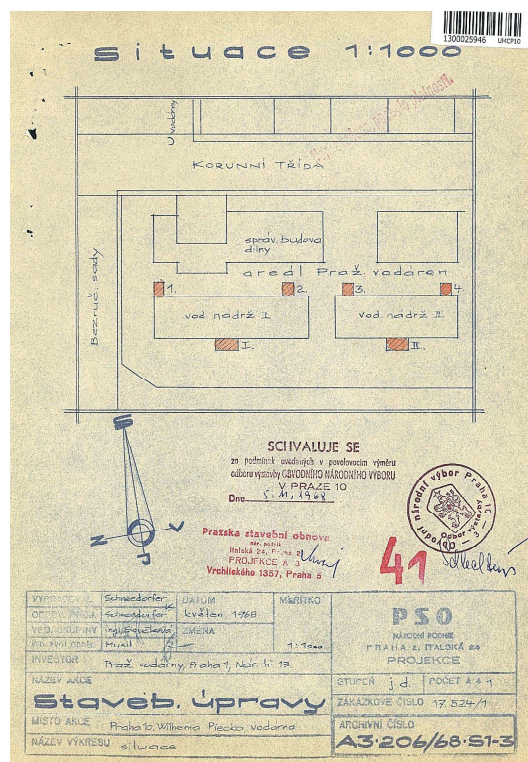






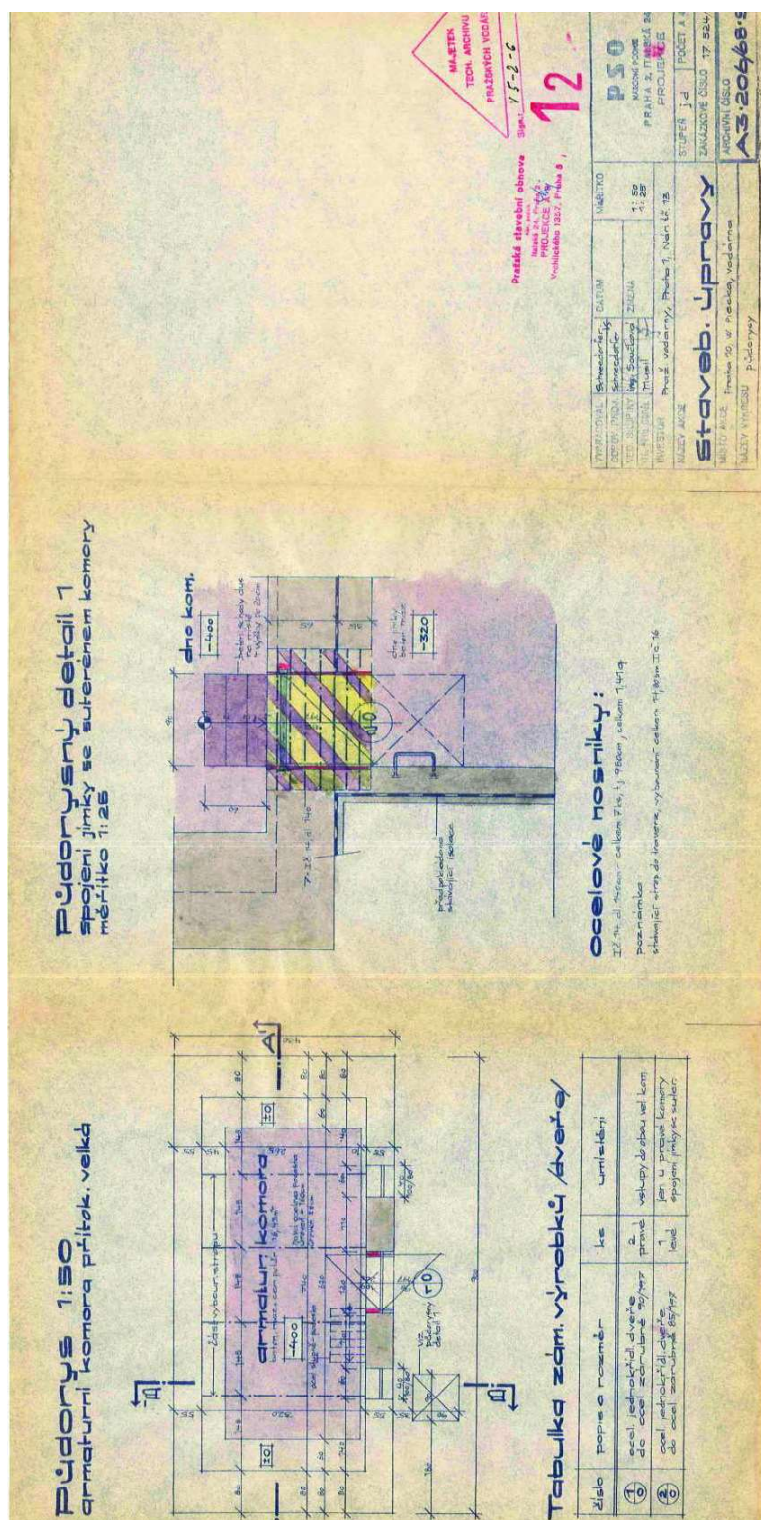


1953: čp. 725, Korunní 66, Praha 10, areál, přečerpací stanice s věží, vodoměrná stanice (*Přestavba a rekonstrukce vodoměrné stanice – Vinohradská. Praha XII Korunní čp. 725*), situace, půdorysy a řez, autor (?) Pražská vodohospodářská služba – ÚNV vodárny, měř. 1:100. [Pražské vodovody a kanalizace, a.s., oddělení technické dokumentace].

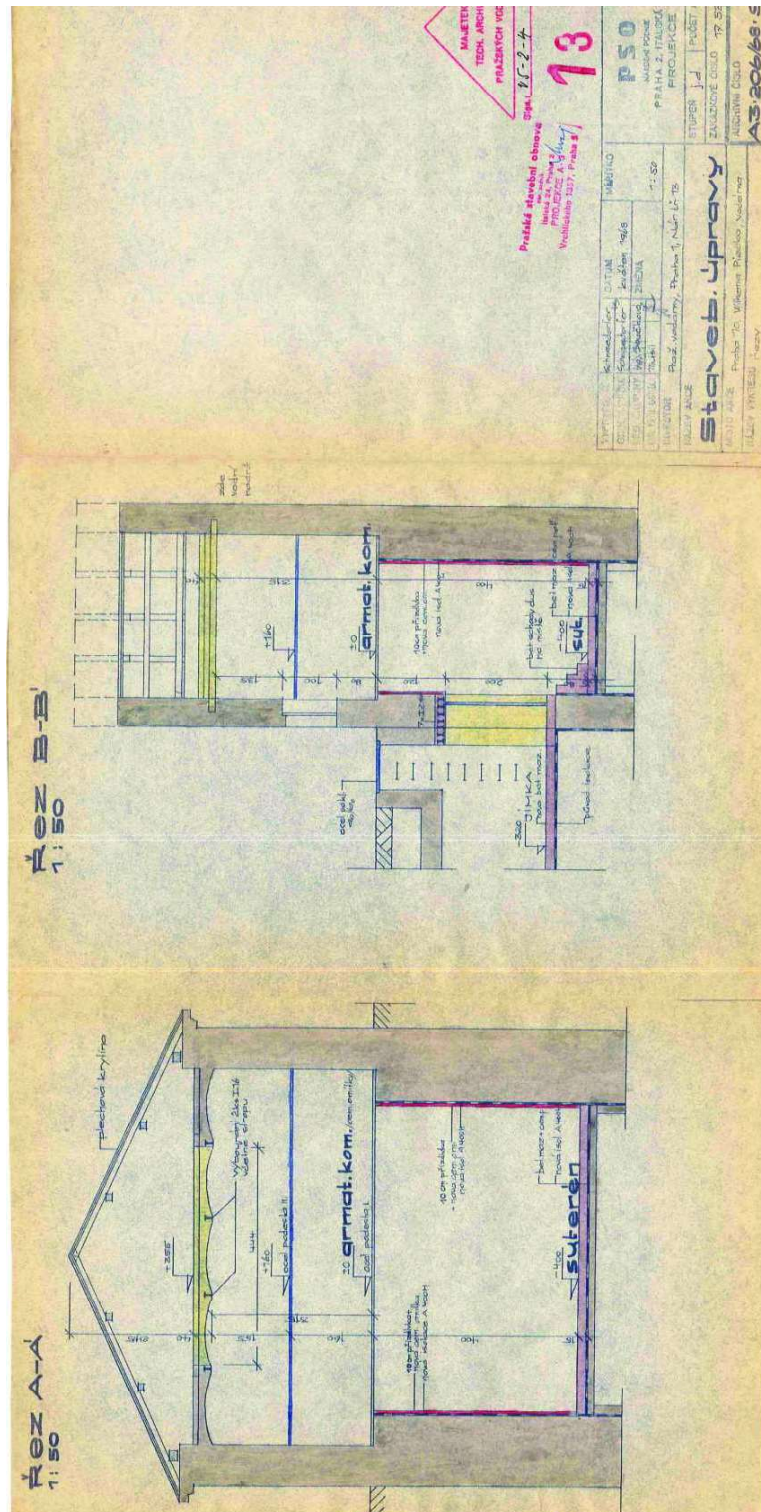


1968: čp. 725, Korunní 66, Praha 10, areál, (*Praha 10. Wilhelma Piecka, vodárna*), situace ke stavebním úpravám armaturních komor vodních nádrží (vodojemů), vypracoval Schneider (Pražská stavební obnova, n. p., Praha 2, Projekce, Praha 5), měř. 1:1000. [Úřad MČ Praha 10, archiv stavebního úřadu, Vinohrady 795].



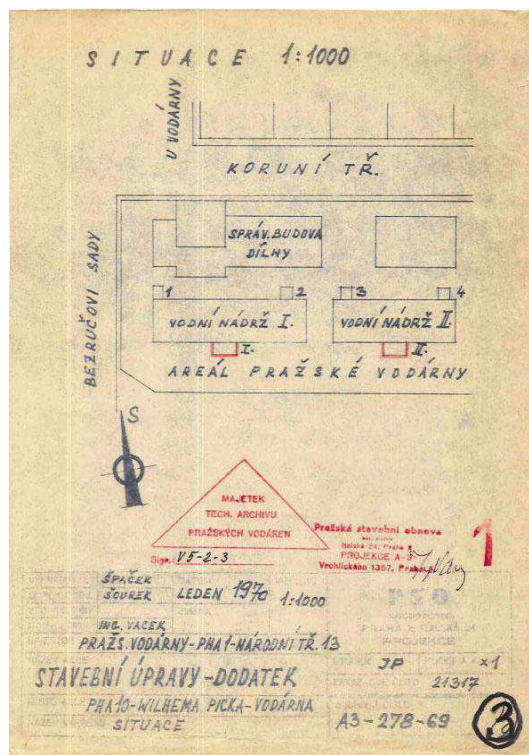


1968: čp. 725, Korunní 66, Praha 10, areál (*Praha 10, W. Piecka, vodárna*), stavební úpravy armaturních komor vodních nádrží (vodojemů) (*Stavební úpravy*), půdorys (*Armaturní komora přítok. velká*) a půdorysný detail (*Spojení jímky se suterénem komory*), vypracoval Schneedorfer (Pražská stavební obnova, Projekce A 3, Praha 5), měř. 1:50, 1:25. [Pražské vodovody a kanalizace, a.s., oddělení technické dokumentace].

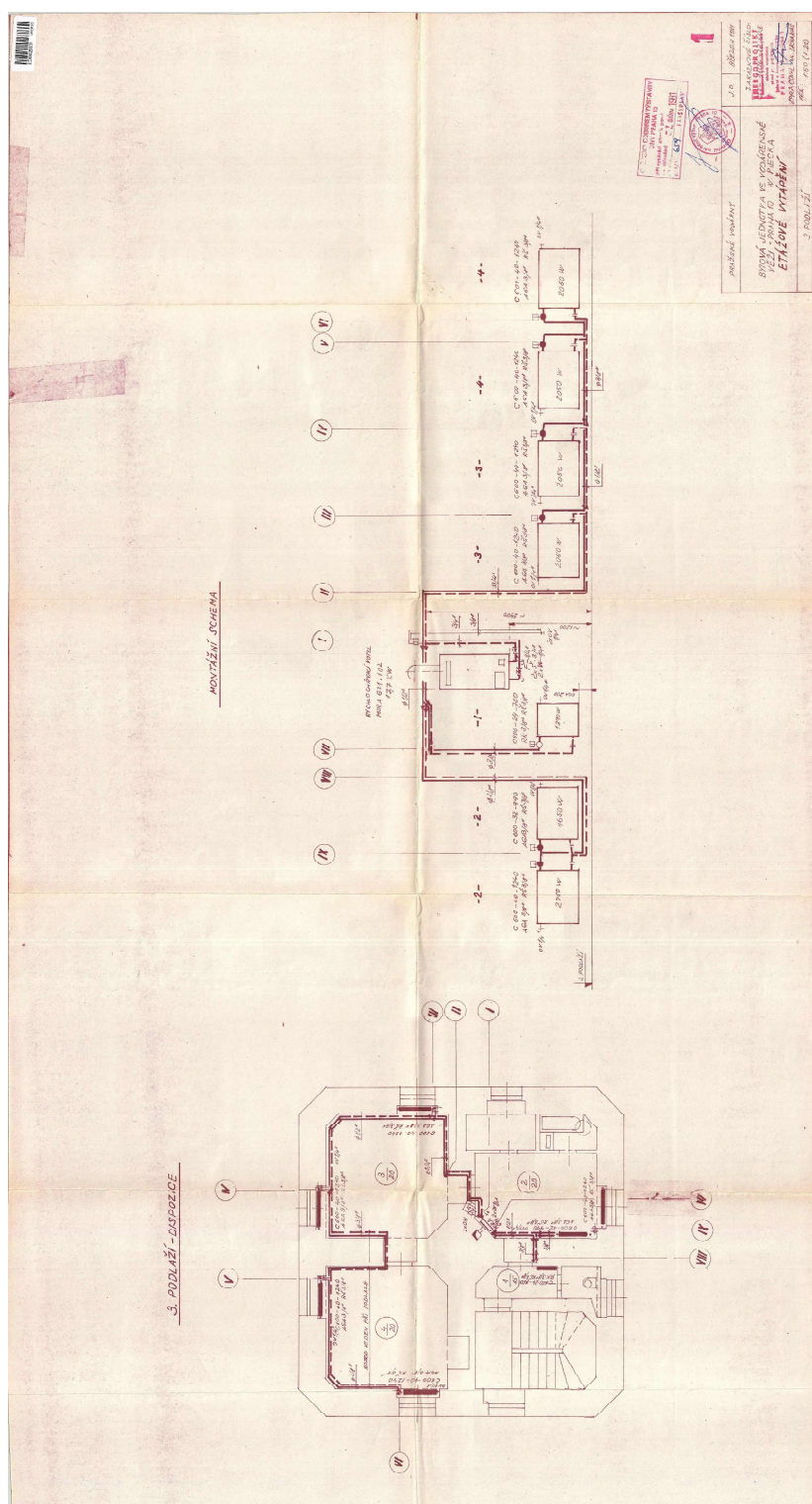


1968: čp. 725, Korunní 66, Praha 10, areál (*Praha 10, W. Piecka, vodárna*), stavební úpravy armaturních komor vodních nádrží (vodojemů) (*Stavební úpravy*), řezy (A-A'. B-B'.), vypracoval Schneiderfer (Pražská stavební obnova, Projekce A 3, Praha 5), měř. 1:50. [Pražské vodovody a kanalizace, a.s., oddělení technické dokumentace]



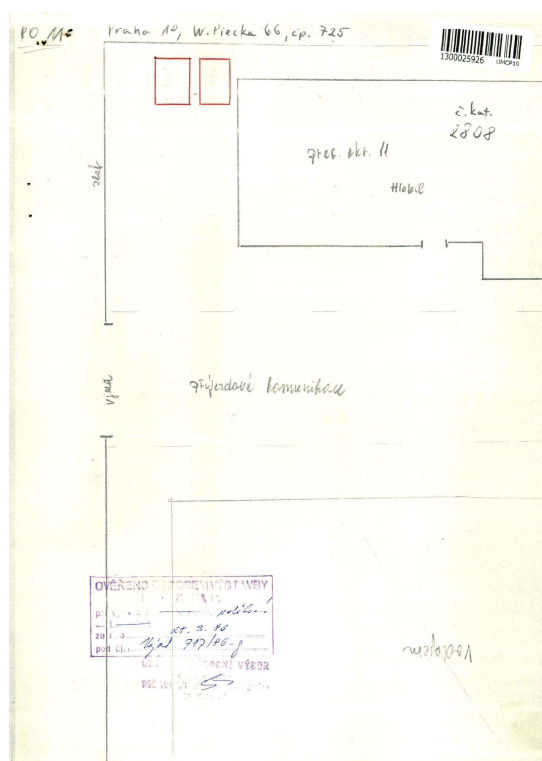


1970: čp. 725, Korunní 66, Praha 10, areál (Praha 10, W. Piecka, vodárna), stavební úpravy armaturních komor I. a II. vodních nádrží (vodojemů) (Stavební úpravy - dodatek), situace, vypracoval Špaček (Pražská stavební obnova, Projekce A 3, Praha 5), měř. 1:1000. [Pražské vodovody a kanalizace, a.s., oddělení technické dokumentace].

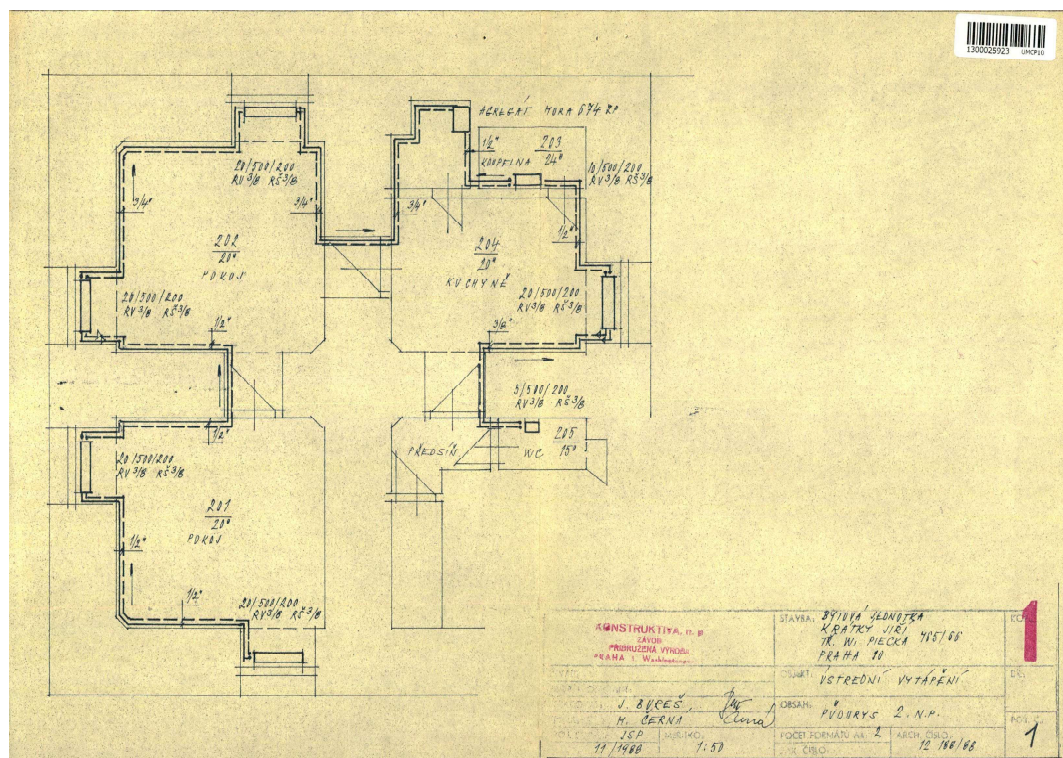


1981: čp. 725, Korunní 66, Praha 10 (*Praha 10, W. Piecka*), areál, bývalá přečerpací stanice s věží, byt, (*Bytová jednotka ve vodárenské věži*), 3. patro (*3. podlaží*), vytápění (*Etážové vytápění*), půdorys (*3. podlaží – dispozice*), schéma (*Montážní schéma*), zpracoval Zachariáš (Energoprojekt Praha 7), měř. 1:50 (1:20). [Úřad MČ Praha 10, archiv stavebního úřadu, Vinohrady 795].

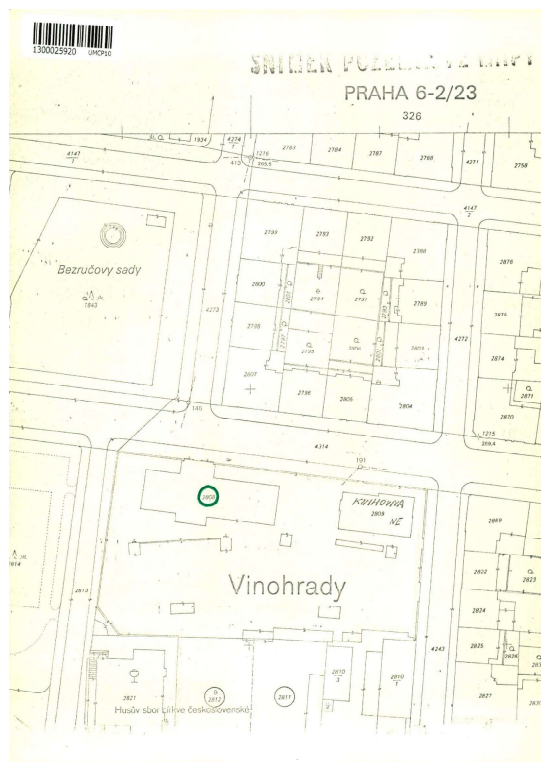




1986: čp. 725, Korunní 66, Praha 10 (Praha 10, W. Piecka, čp. 725), část areálu, situace s naznačením umístění plechových staveništních buněk. [Úřad MČ Praha 10, archiv stavebního úřadu, Vinohrady 795].

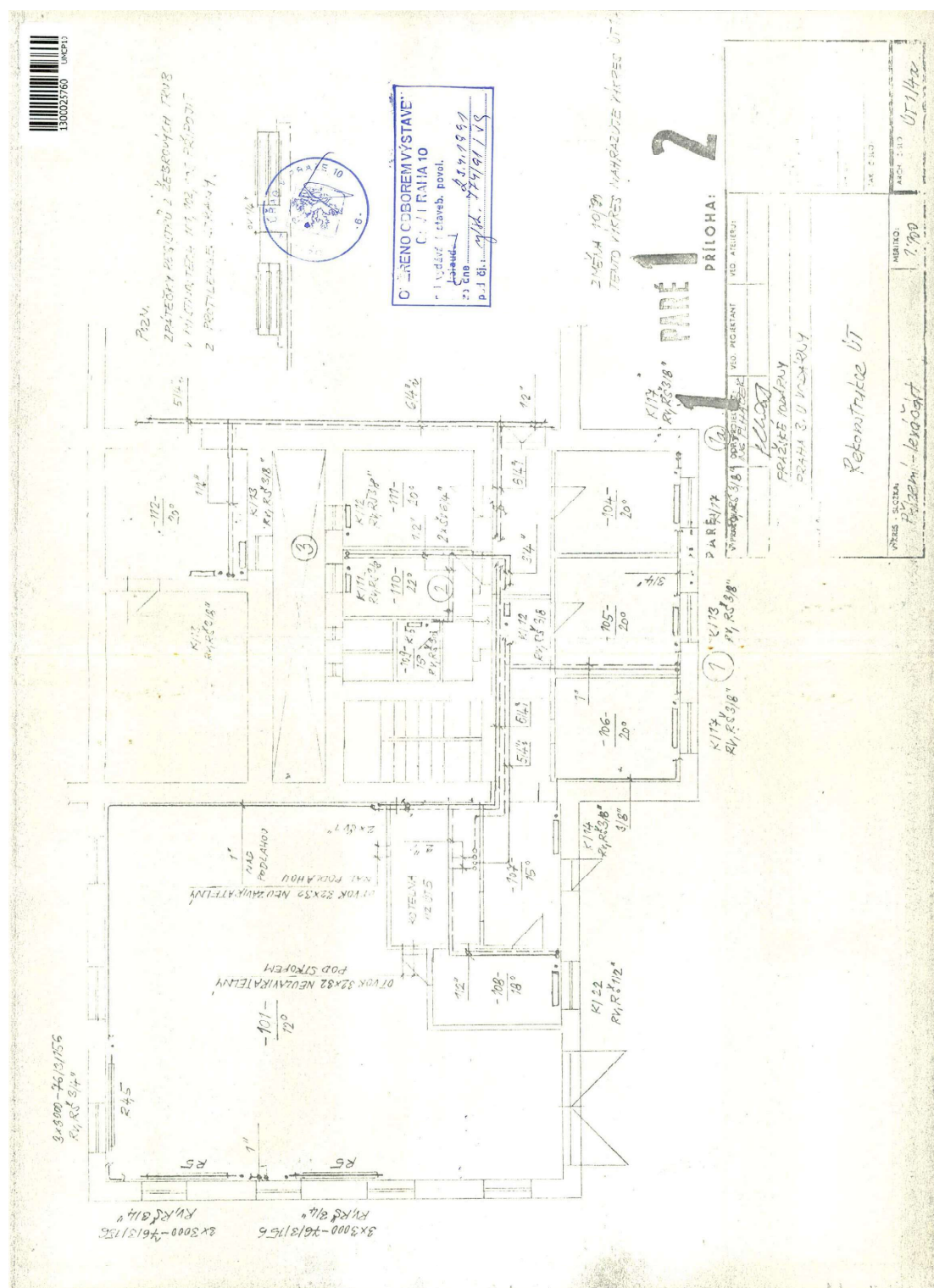


1988: čp. 725, Korunní 66, Praha 10 (Tř. W. Piecka 485/66 Praha 10), areál, bývalá přečerpací stanice s věží, 2. patro, byt (Bytová jednotka Krátký Jiří), vytápění (Ústřední vytápění), půdorys (Půdorys 2. N.P.), zpracoval Josef Bureš (Konstruktiva, n. p., přidružená výroba, Praha 1), měř. 1:50. [Úřad MČ Praha 10, archiv stavebního úřadu, Vinohrady 795].

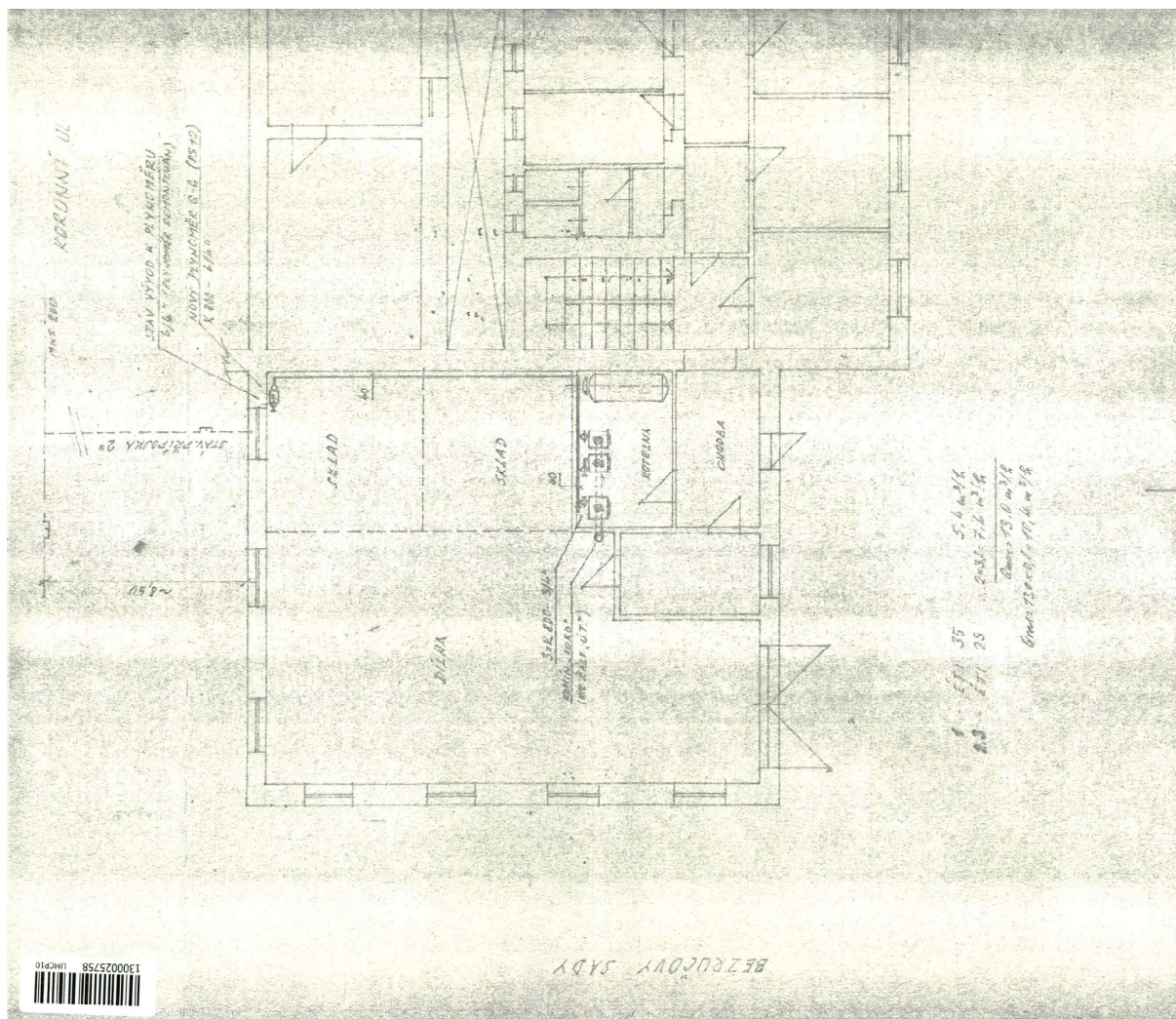


1988: čp. 725, Korunní 66, Praha 10, areál, bývalá přečerpací stanice s věží, 2. patro, 2. patro, byt, situace, zpracoval Josef Bureš (Konstruktiva, n. p., přidružená výroba, Praha 1). [Úřad MČ Praha 10, archiv stavebního úřadu, Vinohrady 795].



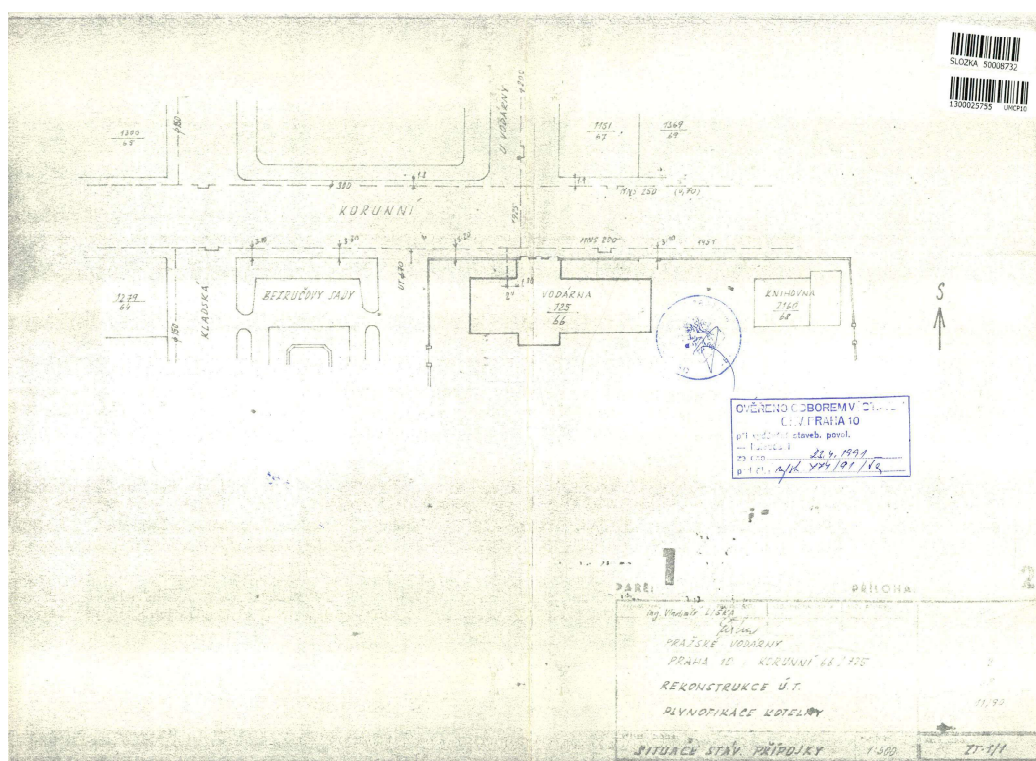


1990: čp. 725, Korunní 66, Praha 10 (Praha 3. U Vodárny), areál, areál, bývalá přečerpací stanice s věží, měnírna (Pražské vodárny.), půdorys levé části přízemí (Rekonstrukce ÚT. Přizemí – levá část), projektant Plháček, měř. 1:50. [Úřad MČ Praha 10, archiv stavebního úřadu, Vinohrady 795].

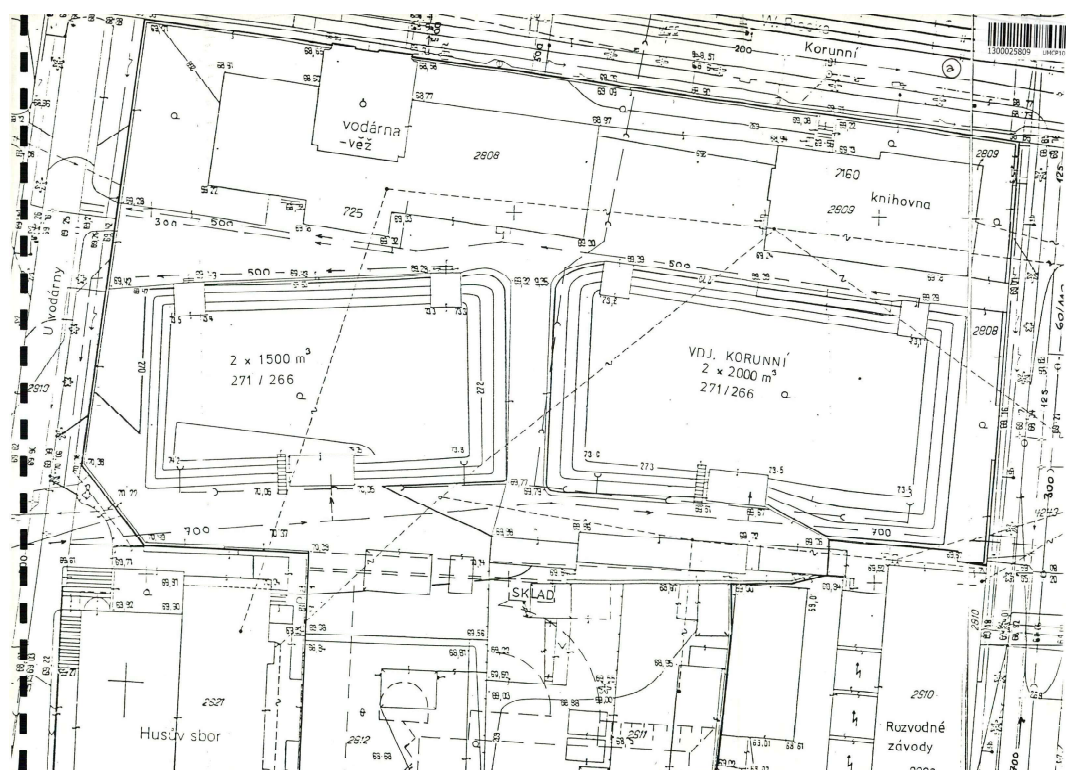


1990: čp. 725, Korunní 66, Praha 10, areál, měřírna, půdorys levé části přízemí, měř. 1:50. [Úřad MČ Praha 10, archiv stavebního úřadu, Vinohrady 795].

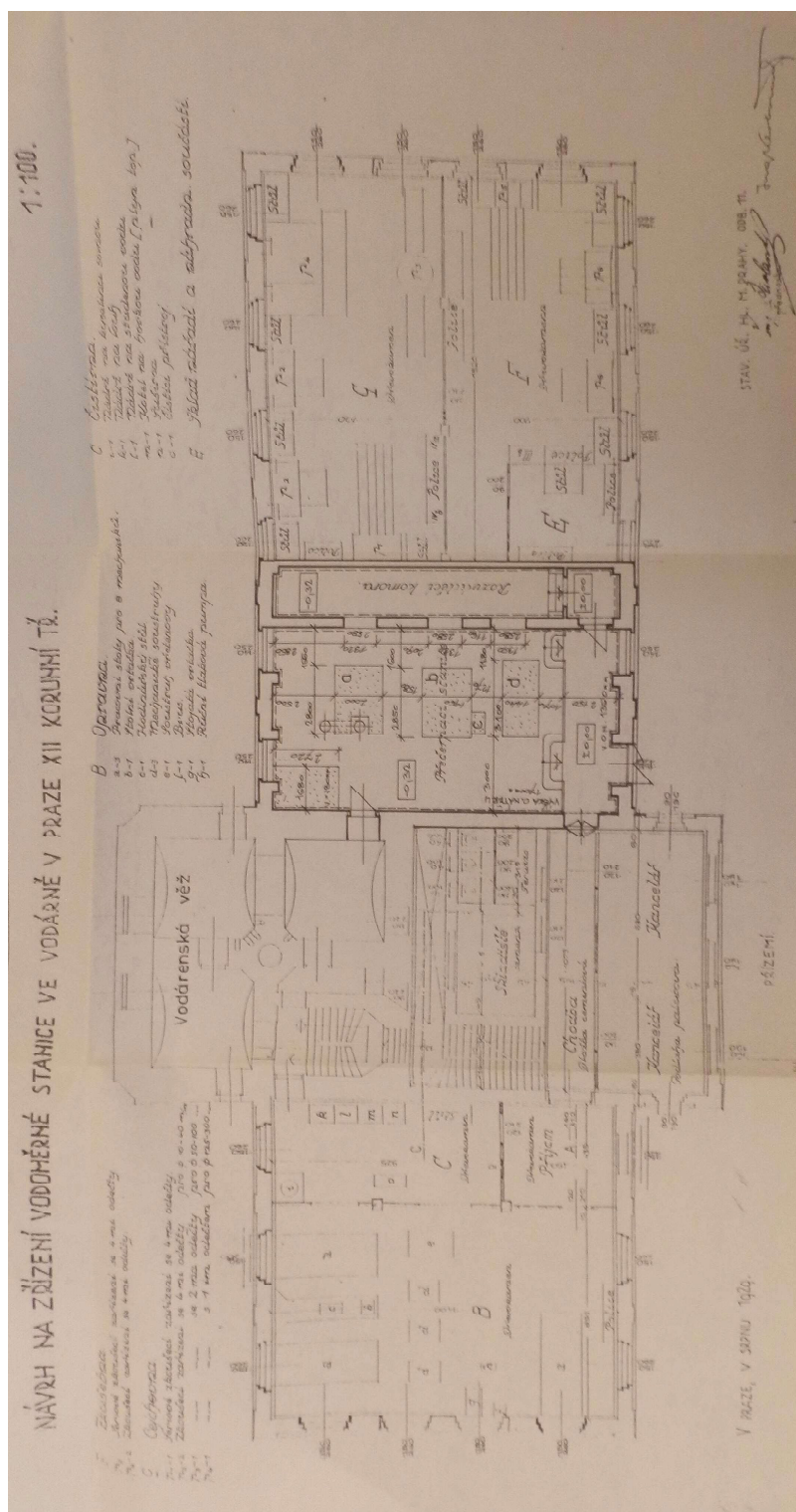




1990: čp. 725, Korunní 66, Praha 10, areál (Pražské vodárny Praha 10 Korunní 66/725), situace části (Rekonstrukce Ú.T. Plynofikace kotelny) (Situace stáv. přípojky), zpracoval Vladimír Liška, měř. 1:500. [Úřad MČ Praha 10, archiv stavebního úřadu, Vinohrady 795].



1993: areál čp. 725, Korunní 66, Praha 10, areál, bývalá přečerpací stanice s věží a vodojemy (Čerpací stanice Korunní), situace, autor Listoňová (Hydroprojekt). [převzato z: LISTOŇOVÁ 1993].



1929 – 1995: areál čp. 725, Korunní 66, Praha 10, areál, bývalá přečerpací stanice s věží (Čerpací stanice Korunní), přízemí, stávající stav (Rušení vodohospodářských děl) (Stávající stav – bourání) (Návrh na zřízení vodoměrné stanice ve vodárně v Praze XII Korunní tř.), autor (1995) Bahlisenová (Hydroprojekt), měř. 1:100. [NPÚ, ú. o. p. v Praze, dokumentační fondy, inv. č. 095/95].