

8. ZÁVĚR

Stavebněhistorický průzkum přispěl k poznání vývoje areálu vodárny někdejšího pražského předměstí. **Věžní vodojem**, který je od 3. 6. 1991 nemovitou kulturní památkou (rejstříkové číslo ÚSKP 47348/1-2151) byl vystavěn **spolu s parní přčerpávací stanicí a dvoukomorovým zemním vodojemem v roce 1891**. Významně se tak rozšířily možnosti a kapacitu zásobování obyvatel rostoucích předměstí vodou, když **první dvoukomorový zemní vodojem z roku 1882**, napájený vodou z vinohradské vodárny v Podolí, přestával dostačovat, a zformoval se vodárenský areál tak, jak ho známe v podstatě dodnes.

První vodojem byl postaven v orientaci staré cesty mezi poli, zatímco nový vodojem a přčerpávací stanice s věží jsou již orientovaný podle nově vytyčené uliční sítě.

Komory zemních vodojemů jsou čtvercové prostory vyzděné z omítaného cihelného zdiva, členěné na **pět resp. šest východozápadně orientovaných lodí oddělených pilířovými arkádami o čtyřech obloucích**. Jednotlivá pole jsou zaklenutá neomítanými cihelnými segmentovými klenbami. V západním vodojemu jsou klenby vyklenuty kolmo na vrcholci a větrací kanálky mají čtvercový průřez, ve východním vodojemu je klenuto rovnoběžně s vrcholnicí kanálky mají kruhový průřez. Zemní valy vodojemů měly na počátku 20. století parkovou úpravu, nejspíše s cestičkami sypanými pískem.

Vodojem **ve věži** se nacházel v **6. patře**, kde jeho **plechová nádrž** vytvářela **prstenec** okolo **středového komína**. V **1.-4. patře** věže byly umístěny **byty** pro zřízence vodárny. Pravděpodobně šlo o schéma jednoho bytu na patře o dvou pokojích a kuchyni, se záchodem přístupným z chodby.

Vodu nahoru do věže vytlačovala **parní přčerpací stanice**, která měla v západním křídle u věže **kotelnu** a ve východním **strojovnu**. Již za tři roky bylo v roce 1894 východní křídlo rozšířeno a stroje v něm umístěné sloužily zřejmě nejen vodárně, ale i výrobě elektřiny pro elektrické dráhy a Národní dům.

V roce **1914** vodárna **přešla z parního na elektrický pohon** a začala vodu odebírat z Káraného. Uvolněné prostory v přčerpací stanici byly v roce **1930** přestavěny na vodoměrnou stanici a zkušebnu vodoměrů. V místě zrušené kůlny na dřevo a uhlí byla postavena **jednopatrová administrativní budova**, která patrně využila části zdiva kolny.

Věžový vodojem přestal sloužit v roce 1962, přčerpávací stanice v roce 1975 a roce 1994 bylo areálu vyřazenému z provozu **odebráno vodohospodářské oprávnění**. Od té doby slouží areál jako administrativní a technické zázemí PVK a PVS a prostory ve věži nadále jako byty.

9. PRAMENY, IKONOGRRAFIE, LITERATURA

9.1 Archivní prameny

Archiv hlavního města Prahy (AHMP), Archiv města (AM) Královské Vinohrady, sign. 1/5, kart. 37, starosta technické kanceláři, 5. 7. 1901; sign. 175, kart. 38, starosta Královských Vinohrad městskému důchodu, 5. 9. 1898; sign. 175, kart. 38, Výkaz nákladů, jichž vyžadovalo zřízení vodárny až do 31. července 1898, 16. 9. 1898

AHMP, Magistrát hlavního města Prahy I, referát I.C, inv. č. 717, sign. B 2 –VIN-725, kart. 65, Zápis o poradě konané dne 19. března za účelem sjednání dohody o vystěhování skladišť stavebních úřadů obd. 4 (sadový) a odb. 9 (kanalizační) z pozemku vodárenského v čp. 725 – XII; referát III, sign. 14/725, čj. III 12970, František Stárek odboru XIII magistrátního úřadu, 27. 6. 1926; referát III, sign. 14/725, čj. III 47625, Vodárenský úřad Magistrátu hlavního města Prahy, 11. 11. 1929; referát III, sign. 14/725, čj. III 47625, Technická zpráva o adaptaci přečerpací stanice na Vinohradech v Korunní třídě, 11. 11. 1929; referát III, sign. 14/725, čj. III-53712/29, Magistrát hlavního města Prahy stavebnímu úřadu obdoba II (vodárenský), 4. 1. 1930

Národní památkový ústav (NPÚ), územní odborné pracoviště (ú. o. p.) v Praze, spisový archiv, zn. 13653/92-PZF/882, Pražský ústav státní památkové péče a ochrany přírody Pražským vodárnám, 28. 5. 1992; čj. 6715, Zápis, 8. 4. 1993; čj. NPÚ-311/6266/2010, odborné vyjádření NPÚ, 7. 6. 2010; čj. MHMP 411951/2010/Zcm, závazné stanovisko Magistrátu hlavního města Prahy, 24. 6. 2010; čj. S-MHMP 630667/2010, závazné stanovisko odboru kultury, památkové péče a cestovního ruchu Magistrátu hlavního města Prahy, 5. 10. 2010

Úřad Městské části (MČ) Praha 10, archiv stavebního úřadu, Vinohrady 795, čj. III 3368, Zápis, 24. 1. 1933; čj. III 3368/33, Výměr, 21. 3. 1933; čj. III 124486, Einschreibung – Zápis, 9. 4. 1941; zn. 713/1614, plánovací referát Ústřední národní výbor (ÚNV) Praha technickému referátu ÚNV Praha, 20. 11. 1950; žádost, 20. 12. 1952 (vyřízen); zn. 3476/56, Pražské vodárny Obvodnímu národnímu výboru (ObNV) Praha 12 – Vinohrady, 10. 4. 1956; čj. 10819/99, Pražské vodárny ObNV Praha 12 – Vinohrady, 10. 4. 1960; čj. 10819-60-Sch, Pražské vodárny ObNV Praha 12 – Vinohrady, 16. 4. 1960; zn. 11270/65, Pražské vodárny ObNV Praha 10 – Vršovice, 11. 8. 1965; čj. Výst.11044-65.Vr, ObNV Praha 10 – Vršovice Pražským vodárnám, 3. 11. 1965; zn. Spr.bud.a. Ka, Pražské vodárny ObNV Praha 10 – Vršovice, 5. 9. 1979; čj. Výst. 2453/79-Če, rozhodnutí ObNV Praha 10 – Vršovice, 6. 9. 1979; čj. 941, Pražské vodárny ObNV Praha 10 – Vršovice, 12. 4. 1983; čj. 4181/84, Pražské vodárny ObNV Praha 10 – Vršovice, 5. 3. 1984; čj. Výst. 1993/87/Ša, rozhodnutí ObNV Praha 10 – Vršovice, 23. 9. 1987; čj. Výst. 2650/89, kolaudační rozhodnutí ObNV Praha 10 – Vršovice, 11. 10. 1989; čj. 3970/90-A, výzva Obvodního úřadu v Praze 10 – Vršovice, 19. 12. 1990; zn. 1009/91/UH/Bl, Pražské středisko státní památkové péče a ochrany přírody Pražským vodárnám, 14. 2. 1991; čj. kul. 5-323/91, odbor kultury Magistrátního úřadu hl. m. Prahy Pražským vodárnám, 1. 3. 1991 (podáno); zn. 5543/91, Pražské vodárny Obvodnímu úřadu (ObÚ) v Praze 10, 19. 3. 1991; zn. 5543/91, ObÚ v Praze 10 Pražským vodárnám, 20. 3. 1991; Zápis, 23. 11. 1993; zn. OPP 3205/94, rozhodnutí odboru památkové péče Magistrátu hlavního města Prahy, 6. 10. 1994; RadioMobil a.s. ObÚ pro Prahu 10, 20. 12. 1996; zn. 16843/99/stav/Kl-d.725, Vin, výzva ObÚ MČ Prahy 10, 8. 10. 1999; zn. 17165/99/stav/Kl-d.725, Vin, kolaudační rozhodnutí ObÚ MČ Prahy 10, 8. 12. 1999; Zápis, 24. 3. 2000; zn. 2661/00/OST/stav/Kl-d.275, Vin, rozhodnutí ObÚ MČ Prahy 10, 10. 8. 2000; zn. 3199/00/OST/stav/Kl-d.725, Vin, rozhodnutí ObÚ MČ Prahy 10, 25. 9. 2000; zn. 4155/00/OST/stav/Kl-d.275, Vin, kolaudační rozhodnutí, 23. 11. 2000; zn. 3700/00, RailReklam ObÚ MČ Prahy 10, 24. 11. 2000; čj. OST231/01/Kl, kolaudační rozhodnutí MČ Prahy 10, 28. 2. 2001; čj. 5142, Žádost o povolení stavby, 14. 11. 2003 (došlo); čj. OST 878/04/Pr – d 725 Vin, kolaudační rozhodnutí, 31. 3. 2004; čj. OST 549/06/Pr, Sdělení k ohlášení udržovacích prací, 23. 2. 2006; čj. OST 4006/06/Pr, Sdělení k ohlášení udržovacích prací, 12. 10. 2006;

Oprava šaten Korunní čp. 725 / event. č. 66 Praha 2; zn. OST 089031/2009/Pr, sdělení k ohlášení udržovacích prací MČ Praha 10, 26. 11. 2009; zn. OST 109514/2012/AI, souhlas s provedením ohlášení stavby MČ Praha 10, 26. 11. 2012; čj. S-MHMP 460295/2014, závazné stanovisko odboru památkové péče Magistrátu hlavního města Prahy, 8. 4. 2014; zn. OST 031388/2014/Bo, kolaudační souhlas MČ Praha 10, 11. 4. 2014; zn. OST 016128/2015/Ša, územní souhlas MČ Praha 10, 3. 3. 2015; čj. P10-043972/2015, Pražské vodovody a kanalizace MČ Praha 10, 27. 4. 2015 (doručeno)

9.2 Ikonografické prameny

Mapy

1884–1885: Praha – Vinohrady (*Král. Vinohrady*), detail mapy (*Polohopisný plán města Král. Vinohrady*), s areálem vodojemu (*Vodajem vodárny král. Vinohradů*), sestavil Jan Štverák. [Historický ústav Akademie věd ČR, sign. B-2118; převzato z: HORČÁKOVÁ 2010, mapa č. 12, mapový list č. 6]

Bez datace: Praha – Vinohrady (*Král. Vinohrady*), detail mapy (*Orientační plán města Karlína – Král. Vinohrad*) s areálem přečerpací stanice s věží a vodojemem (*Přečerpací stanice. Vodajem. Vodojem.*), autor městská technická kancelář, měř. 1:2880. [AHMP, Sběrka map a plánů, inv. č. 352c, sign. MAP P X 1/352c; <http://katalog.ahmp.cz/pragapublica/>]

1889: Praha – Vinohrady (*Král. Vinohrady*), detail mapy (*Plán polohy a výšek královského hlavního města Prahy, předměstí Karlína, Smíchova, Král. Vinohradů a Žižkova, jakož i obcí Troji, Libně, Vršovic, Michle, Nuslí-Pankráce, Podola, Zličova, Radlic, Jinonic, Košíř, Střešovic, Břevnova, Dejvic a Bubenče*, list 19), s areálem vodojemu, autor Městský úřad stavební (kancelář kanalizační) v Praze, měř. 1:2880. [AHMP, Sběrka map a plánů, inv. č. 89, sign. MAP P 2 G/89; <http://katalog.ahmp.cz/pragapublica/>]

1891: Praha – Vinohrady (*Kr. Vinohrady*), detail mapy (*Polohopisný plán Kr. Vinohradů, Nuslí a Vršovic*), s areálem vodojemu, sestavil Alfred Hurtig, měř. 1:4000. [Historický ústav Akademie věd ČR, sign. B-2119; převzato z: HORČÁKOVÁ 2010, mapa č. 14, mapový list č. 8]

kolem 1890: Praha – Vinohrady (*Král. Vinohrady*), detail mapy (*Orientační plán města Král. Vinohrady*) s areálem vodojemu, autor M. Husník, měř. asi 1:2200. [soukromá sbírka; http://towns.hiu.cas.cz/p_zoom.php?map=ss_Vin_1890]

1905: Praha – Vinohrady (*Král. Vinohrady*), detail mapy (*Orientační plán měst Král. Vinohrad, Nuslí a Vršovic*) s areálem přečerpací stanice s věží a vodojemem (*Přečerpací stanice. Vodajem. Vodojem.*), autor Theofil Herold, měř. 1:5760. [AHMP, Sběrka map a plánů, inv. č. 297, sign. MAP P X 1/297; <http://katalog.ahmp.cz/pragapublica/>]

1909: Praha – Vinohrady (*Král. Vinohrady*), detail mapy (*Plán Karlína – Žižkova a Král. Vinohradů*) s areálem přečerpací stanice s věží a vodojemem (*Vodajem*), autor Alfred Hurtig. [AHMP, Sběrka map a plánů, inv. č. 298, sign. MAP P IX 1/298; <http://katalog.ahmp.cz/pragapublica/>]

1910–1911: Praha – Vinohrady (*Královské Vinohrady*), detail mapy (*Orientační plán Prahy a obcí sousedních*), s areálem přečerpací stanice s věží a vodojemem (*Vodajem*), autor stavební úřad odbor II,

měř. 1:5000. [Historický ústav Akademie věd ČR, sign. VII/2/B-5195; převzato z: HORČÁKOVÁ 2010, mapa č. 18, mapový list č. 12]

1938: Praha – Vinohrady (*Král. Vinohrady XII.*), detail mapy (*Orientační plán hlavního města Prahy s okolím*, list 49) s areálem přečerpací stanice s věží a vodojemem (*Vodárna*), vydal Zeměpisný ústav v Praze, měř. 1:5000. [http://web2.mlp.cz/mapa1938/list_49]

1948: Praha – Vinohrady (*Vinohrady*), detail mapy (*Praha. Podrobný plán města na 36 listech v měřítku 1:15000*), s areálem přečerpací stanice s věží a vodojemem (*Vodárna*), autor stavební úřad odbor II, měř. 1:15000. [Historický ústav Akademie věd ČR, sign. B-5238; převzato z: HORČÁKOVÁ 2010, mapa č. 23 a-d, mapový list č. 17]

Plány

Bez datace: čp. 725, Korunní 66, Praha 10, areál, přečerpací stanice s věží, 1. poschodí, půdorys a řez (*Řez ik*), kopie. [Úřad MČ Praha 10, archiv stavebního úřadu, Vinohrady 795]

Bez datace: čp. 725, Korunní 66, Praha 10, areál, přečerpací stanice s věží, průčelí (*Průčelí*), kopie. [Úřad MČ Praha 10, archiv stavebního úřadu, Vinohrady 795]

Bez datace: čp. 725, Korunní 66, Praha 10, areál, přečerpací stanice s věží, 2. poschodí (*2. poschodí*), kopie. [Úřad MČ Praha 10, archiv stavebního úřadu, Vinohrady 795]

Bez datace: čp. 725, Korunní 66, Praha 10, areál, přečerpací stanice s věží, 3., 4., 5., 6. poschodí (*3. poschodí. 4. a 5. poschodí. 6. poschodí.*), kopie. [Úřad MČ Praha 10, archiv stavebního úřadu, Vinohrady 795]

Bez datace: čp. 725, Korunní 66, Praha 10, areál, přečerpací stanice s věží, řez (*Řez lm*), kopie. [Úřad MČ Praha 10, archiv stavebního úřadu, Vinohrady 795]

Bez datace: čp. 725, Korunní 66, Praha 10, areál, přečerpací stanice s věží, řez (*Řez gh*), kopie. [Úřad MČ Praha 10, archiv stavebního úřadu, Vinohrady 795]

Bez datace: čp. 725, Korunní 66, Praha 10, areál, přečerpací stanice s věží, řez (*Řez e-f*), kopie. [Úřad MČ Praha 10, archiv stavebního úřadu, Vinohrady 795]

Bez datace: čp. 725, Korunní 66, Praha 10 (*Král. Vinohrady*), areál, přečerpací stanice s věží (*Plán na vystavění přečerpací stanice pro sl. obec města Král. Vinohradů*), řez A-B, razítko Märky, Bromovský & Schulz továrna na stroje Praha, podpisy Josef Blecha stavitel, Märky Bromovský Schulz (?). [Pražské vodovody a kanalizace, a.s., útvar archivu a muzea]

Bez datace: čp. 725, Korunní 66, Praha 10, areál, přečerpací stanice s věží (Plán na vystavění přečerpací stanice pro sl. obec města Král. Vinohradů), 1. patro, razítko Märky, Bromovský & Schulz továrna na stroje Praha, podpisy Josef Blecha stavitel, Märky Bromovský Schulz (?). [Pražské vodovody a kanalizace, a.s., útvar archivu a muzea]

Bez datace: čp. 725, Korunní 66, Praha 10 (Král. Vinohrady), areál, přečerpací stanice s věží (*Plán na vystavění přečerpací stanice pro sl. obec města Král. Vinohradů*), přízemí, razítko Märky, Bromovský & Schulz továrna na stroje Praha, podpisy Josef Blecha stavitel, Märky Bromovský Schulz (?). [Pražské vodovody a kanalizace, a.s., útvar archivu a muzea]

Bez datace: čp. 725, Korunní 66, Praha 10 (*Král. Vinohrady*) areál, přečerpací stanice s věží, vodojemy (*Přečerpací stanice a vodojemy. Městská vodárna.*), řezy (*Řez A-B. Řez věží. Řez E-F. Řez H-K. Řez C-D. Řez O-P.*). [Pražské vodovody a kanalizace, a.s., útvar archivu a muzea]

Bez datace: čp. 725, Korunní 66, Praha 10 (*Král. Vinohrady*) areál, přečerpací stanice s věží (*Přečerpací stanice. Městská vodárna.*), půdorys a řez (*Řez E-F*). [Pražské vodovody a kanalizace, a.s., útvar archivu a muzea]

Bez datace: čp. 725, Korunní 66, Praha 10 (*Město Král. Vinohrady*) areál, přečerpací stanice s věží (*Přečerpací stanice. Městská vodárna.*), řezy (*Řez A-B*), (*Řez C-D*). [Pražské vodovody a kanalizace, a.s., útvar archivu a muzea]

1902: 28. 5. čp. 725, Korunní 66, Praha 10 (*Král. Vinohrady*), areál, přečerpací stanice s věží, napájecí vedení, náčrty a seznam potřebných rour (*Potřebné nové měděné roury k napájecímu vedení v přečerpací stanici na Král. Vinohradech. Seznam rour.*), dodatečné (3. 6. 1902) razítko Märky, Bromovský & Schulz. [AHMP, AM Královské Vinohrady, sign. 1/5, kart. 55]

[1902] (snad): čp. 725, Korunní 66, Praha 10, areál, přečerpací stanice s věží, výměna v napájecím vedení (*Náčrtek napájecího potrubí*). [AHMP, AM Královské Vinohrady, sign. 1/5, kart. 55]

Bez datace: (kolky 1888) čp. 725, Korunní 66, Praha 10, areál, vodojem (*Vodojem za Kravínem*), půdorys, ručně psaná poznámka o shodě z 1892, razítko Antonín Dvořák stavitel Praha – Král. Vinohrady. [AHMP, AM Královské Vinohrady, sign. 1/5, kart. 38]

Bez datace: (kolky 1888) čp. 725, Korunní 66, Praha 10, areál, vodojem (*Vodojem za Kravínem*), řezy (*Řez AB. Řez CD. Řez FE. Řezy kameným (sic) zdívem kolem objemných zdí vodojemu*), ručně psaná poznámka o shodě z 1892, razítko Antonín Dvořák stavitel Praha – Král. Vinohrady. [AHMP, AM Královské Vinohrady, sign. 1/5, kart. 38]

Bez datace: (kolky 1888) čp. 725, Korunní 66, Praha 10, areál, vodojem (*Vodojem za Kravínem*), řezy (*Řez GH. Řez CD. Řez KL. Řez NM. Řez II I. Řez V VI. Řez IV III.*), ručně psaná poznámka o shodě

z 1892, razítko Antonín Dvořák stavitel Praha – Král. Vinohrady. [AHMP, AM Královské Vinohrady, sign. 1/5, kart. 38]

1894: čp. 725, Korunní 66, Praha 10 (*Král. Vinohrady*), areál, přečerpací stanice s věží, osvětlení (*Základní plán rychloběžných strojů pro elektrické osvětlení v přečerpávací stanici města Král. Vinohradů*), razítko a podpis (dodatečné?) Josef Flaška stavitel Vinohrady, měř. 1:20. [AHMP, AM Královské Vinohrady, sign. 1/5, kart. 38]

1894: čp. 725, Korunní 66, Praha 10 (*Král. Vinohrady*), areál, přečerpací stanice s věží, osvětlení (*Plán pro zařízení elektrického osvětlení v přečerpací stanici města Král. Vinohradů*), razítko a podpis (dodatečné?) Josef Flaška stavitel Vinohrady, měř. 1:50. [AHMP, AM Královské Vinohrady, sign. 1/5, kart. 38]

1894: čp. 725, Korunní 66, Praha 10 (*Král. Vinohrady*), areál, přečerpací stanice s věží, osvětlení (*Základní plán elektrodynam. strojů v přečerpávací stanici města Kr. Vinohradů*), razítko a podpis (dodatečné?) Josef Flaška stavitel Vinohrady, měř. 1:25. [AHMP, AM Královské Vinohrady, sign. 1/5, kart. 38]

1894: čp. 725, Korunní 66, Praha 10 (*Král. Vinohrady*), areál, přečerpací stanice s věží, kotle (*Plán disposiční a zazdění dvou nových kotlů v přečerpávací stanici města Kr. Vinohradů*), razítko a podpis (dodatečné?) Josef Flaška stavitel Vinohrady, měř. 1:25. [AHMP, AM Královské Vinohrady, sign. 1/5, kart. 38]

1894: čp. 725, Korunní 66, Praha 10 (*Král. Vinohrady*), areál, přečerpací stanice s věží, osvětlení (*Plán pro zařízení elektrického osvětlení v přečerpávací stanici města Král. Vinohradů*), řez (*Podélný řez A-B*) a půdorys (*Půdorys*), na líci poznámka o předložení komisi 17. 4 1894 s podpisy, autor Robert Bartelmus & Co., měř. 1:100. [AHMP, AM Královské Vinohrady, sign. 1/5, kart. 38]

Bez datace: čp. 725, Korunní 66, Praha 10, areál, přečerpací stanice s věží, plán ze sady „*Rozšíření stanice přečerpací*“. [AHMP, AM Královské Vinohrady, sign. 1/5, kart. 38]

Bez datace: čp. 725, Korunní 66, Praha 10, areál, přečerpací stanice s věží, stěna strojovny (*Plátěnná stěna ve strojovně*), plán ze sady „*Rozšíření stanice přečerpací*“. [AHMP, AM Královské Vinohrady, sign. 1/5, kart. 38]

Bez datace: čp. 725, Korunní 66, Praha 10, areál, přečerpací stanice s věží, plán ze sady „*Rozšíření stanice přečerpací*“. [AHMP, AM Královské Vinohrady, sign. 1/5, kart. 38]

Bez datace: čp. 725, Korunní 66, Praha 10, areál, přečerpací stanice s věží, kotelná (*Vykopávka v kotelně a vyzdívka*), plán ze sady „Rozšíření stanice přečerpací“. [AHMP, AM Královské Vinohrady, sign. 1/5, kart. 38]

Bez datace: čp. 725, Korunní 66, Praha 10, areál, přečerpací stanice s věží, základy pro stroje (*Základ pro rychloběžku*), plán ze sady „Rozšíření stanice přečerpací“. [AHMP, AM Královské Vinohrady, sign. 1/5, kart. 38]

Bez datace: čp. 725, Korunní 66, Praha 10, areál, přečerpací stanice s věží, základy pro stroje (*Vykopávka a základy pro I dynamoelektrický stroj*), plán ze sady „Rozšíření stanice přečerpací“. [AHMP, AM Královské Vinohrady, sign. 1/5, kart. 38]

Bez datace: čp. 725, Korunní 66, Praha 10, areál, přečerpací stanice s věží, zdívo (*Vazba zdí pobočních*), plán ze sady „Rozšíření stanice přečerpací“. [AHMP, AM Královské Vinohrady, sign. 1/5, kart. 38]

Bez datace: čp. 725, Korunní 66, Praha 10, areál, přečerpací stanice s věží, (*Kanálky pro kabel a kanál ku přivádění páry*), plán ze sady „Rozšíření stanice přečerpací“. [AHMP, AM Královské Vinohrady, sign. 1/5, kart. 38]

1905: čp. 725, Korunní 66, Praha 10 (*Královské Vinohrady*), areál, přečerpací stanice s věží, čerpadlo ke stroji č. 2 (*Základní plán nového čerpadla ke stroji č. II v přečerpací stanici města Královských Vinohradů*), řezy (*Podélný řez. Příčný řez A B.*) a půdorys (*Půdorys*), razítko Pražská akciová strojírna (dříve Ruston a spol.) v Praze., měř. 1:50. [AHMP, AM Královské Vinohrady, sign. 1/5, kart. 54]

1906: čp. 725, Korunní 66, Praha 10 (*Královské Vinohrady*), areál, přečerpací stanice s věží, čerpadlo ke stroji č. 2 (*Základní plán nového čerpadla ke stroji č. II v přečerpací stanici města Královských Vinohradů*), řezy (*Podélný řez B. Příčný řez CD. Řez základy*) a půdorys (*Půdorys*), razítko Pražská akciová strojírna (dříve Ruston a spol.) v Praze, měř. 1:20. [AHMP, AM Královské Vinohrady, sign. 1/5, kart. 55]

1909: čp. 725, Korunní 66, Praha 10, areál, vodojem, rozdělovací komora (*Rozdělovací komora starého vodojemu*), půdorys (*Půdorys*), měř. 1:20. [Pražské vodovody a kanalizace, a.s., útvar archivu a muzea]

1910: čp. 725, Korunní 66, Praha 10, areál, přečerpací stanice s věží, návrh na dostavbu věže. [převzato z: JÁSEK – BENEŠ 2000, s. 18]

1920: čp. 725, Korunní 66, Praha 10, přečerpací stanice s věží, autor Blecha. [AHMP, Sbírká map a plánů, inv. č. 1169, sign. MAP P X 3/1169]

1929: čp. 725, Korunní 66, Praha 10 (*Praha XII, Korunní tř.*), areál, přečerpací stanice s věží, základy a sklepy, návrh přestavby (*Návrh na zřízení vodoměrné stanice ve vodárně v Praze XII, Korunní tř.*), kopie, autor (?) stavební úřad hlavního města Prahy, oddělení 11, měř. 1:100. [Pražské vodovody a kanalizace, a.s., oddělení technické dokumentace]

1929: čp. 725, Korunní 66, Praha 10 (*Praha XII, Korunní tř.*), areál, přečerpací stanice s věží, přízemí, návrh přestavby (*Návrh na zřízení vodoměrné stanice ve vodárně v Praze XII, Korunní tř.*), kopie, autor (?) stavební úřad hlavního města Prahy, oddělení 11, měř. 1:100. [Pražské vodovody a kanalizace, a.s., oddělení technické dokumentace]

1932: čp. 725, Korunní 66, Praha 10 (*Praha XII, Korunní třída*), areál, přečerpací stanice s věží (*vodárna*), návrh na odvodnění (*Návrh na odvodnění adaptaci vodárny v Praze XII Korunní třída*) a situace, autor Kanalizační úřad hlav. města Prahy, podpis přednosty, měř. 1:100, 1:720. [Pražské vodovody a kanalizace, a.s., oddělení technické dokumentace a GIS]

1932: čp. 725, Korunní 66, Praha 10 (Vinohrady), areál, přečerpací stanice (*vodárna na Vinohradech*), výkopy (*Sučtovací plán výkopu*), razítko František Gerhardt ústřední topení, plyno-vodovod Praha XII, razítko s podpisem Kanalizační úřad hl. m. Prahy. [Pražské vodovody a kanalizace, a.s., oddělení technické dokumentace a GIS]

1953: čp. 725, Korunní 66, Praha 10, areál, přečerpací stanice s věží, vodoměrná stanice (*Přestavba a rekonstrukce vodoměrné stanice – Vinohradská. Praha XII Korunní čp. 725*), situace, půdorysy a řez, autor (?) Pražská vodohospodářská služba – ÚNV vodárny, měř. 1:100. [Pražské vodovody a kanalizace, a.s., oddělení technické dokumentace]

1968: čp. 725, Korunní 66, Praha 10, areál, (*Praha 10. Wilhelma Piecka, vodárna*), situace ke stavebním úpravám armaturních komor vodních nádrží (vodojemů), vypracoval Schneedorfer (Pražská stavební obnova, n. p., Praha 2, Projekce, Praha 5), měř. 1:1000. [Úřad MČ Praha 10, archiv stavebního úřadu, Vinohrady 795]

1968: čp. 725, Korunní 66, Praha 10, areál (Praha 10, W. Piecka, vodárna), stavební úpravy armaturních komor vodních nádrží (vodojemů) (*Stavební úpravy*), půdorys (*Armaturní komora přítok. velká*) a půdorysný detail (*Spojení jímky se suterénem komory*), vypracoval Schneedorfer (Pražská stavební obnova, Projekce A 3, Praha 5), měř. 1:50, 1:25. [Pražské vodovody a kanalizace, a.s., oddělení technické dokumentace]

1968: čp. 725, Korunní 66, Praha 10, areál (Praha 10, W. Piecka, vodárna), stavební úpravy armaturních komor vodních nádrží (vodojemů) (*Stavební úpravy*), řezy (A-A'. B-B'), vypracoval Schneedorfer (Pražská stavební obnova, Projekce A 3, Praha 5), měř. 1:50. [Pražské vodovody a kanalizace, a.s., oddělení technické dokumentace]

1970: čp. 725, Korunní 66, Praha 10, areál (*Praha 10, W. Piecka, vodárna*), stavební úpravy armaturních komor I. a II. vodních nádrží (vodojemů) (*Stavební úpravy – dodatek*), situace, vypracoval Špaček

(Pražská stavební obnova, Projekce A 3, Praha 5), měř. 1:1000. [Pražské vodovody a kanalizace, a.s., oddělení technické dokumentace]

1981: čp. 725, Korunní 66, Praha 10 (*Praha 10, W. Piecka*), areál, bývalá přečerpací stanice s věží, byt, (*Bytová jednotka ve vodárenské věži*), 3. patro (*3. podlaží*), vytápění (*Etážové vytápění*), půdorys (*3. podlaží – dispozice*), schéma (*Montážní schéma*), zpracoval Zachariáš (Energoprojekt Praha 7), měř. 1:50 (1:20). [Úřad MČ Praha 10, archiv stavebního úřadu, Vinohrady 795]

1986: čp. 725, Korunní 66, Praha 10 (*Praha 10, W. Piecka, čp. 725*), část areálu, situace s naznačením umístění plechových staveništních buněk. [Úřad MČ Praha 10, archiv stavebního úřadu, Vinohrady 795]

1988: čp. 725, Korunní 66, Praha 10 (*Tř. W. Piecka 485/66 Praha 10*), areál, bývalá přečerpací stanice s věží, 2. patro, byt (*Bytová jednotka Krátký Jiří*), vytápění (*Ústřední vytápění*), půdorys (*Půdorys 2. N.P.*), zpracoval Josef Bureš (Konstruktiva, n. p., přidružená výroba, Praha 1), měř. 1:50. [Úřad MČ Praha 10, archiv stavebního úřadu, Vinohrady 795]

1988: čp. 725, Korunní 66, Praha 10, areál, bývalá přečerpací stanice s věží, 2. patro, 2. patro, byt, situace, zpracoval Josef Bureš (Konstruktiva, n. p., přidružená výroba, Praha 1). [Úřad MČ Praha 10, archiv stavebního úřadu, Vinohrady 795]

1990: čp. 725, Korunní 66, Praha 10 (*Praha 3. U Vodárny*), areál, areál, bývalá přečerpací stanice s věží, měnírna (*Pražské vodárny.*), půdorys levé části přízemí (*Rekonstrukce ÚT. Přízemí – levá část*), projektant Plháček, měř. 1:50. [Úřad MČ Praha 10, archiv stavebního úřadu, Vinohrady 795]

1990: čp. 725, Korunní 66, Praha 10, areál, měnírna, půdorys levé části přízemí, měř. 1:50. [Úřad MČ Praha 10, archiv stavebního úřadu, Vinohrady 795]

1990 měnírna - přízemí (levá část) 02

1990: čp. 725, Korunní 66, Praha 10, areál (*Pražské vodárny Praha 10 Korunní 66/725*), situace části (*Rekonstrukce Ú.T. Plynofikace kotelny*) (*Situace stáv. přípojky*), zpracoval Vladimír Liška, měř. 1:500. [Úřad MČ Praha 10, archiv stavebního úřadu, Vinohrady 795]

1993: areál čp. 725, Korunní 66, Praha 10, areál, bývalá přečerpací stanice s věží (*Čerpací stanice Korunní*), situace, autor Listonová (Hydroprojekt). [převzato z: LISTONOVÁ 1993]

1929 – 1995: areál čp. 725, Korunní 66, Praha 10, areál, bývalá přečerpací stanice s věží (*Čerpací stanice Korunní*), přízemí, stávající stav (*Rušení vodohospodářských děl*) (*Stávající stav – bourání*)

(Návrh na zřízení vodoměrné stanice ve vodárně v Praze XII Korunní tř.), autor (1995) Bahlsenová (Hydroprojekt), měř. 1:100. [NPÚ, ú. o. p. v Praze, dokumentační fondy, inv. č. 095/95]

1996: čp. 725, Korunní 66, Praha 10, areál, bývalá přečerpací stanice s věží, věž (*Praha 10304 U Vodárny*), půdorys půdy (*Půdorys půdy. Stávající stav*), autor Kotesová (iLF Consulting Engineers), měř. 1:50. [Úřad MČ Praha 10, archiv stavebního úřadu, Vinohrady 795]

1996: čp. 725, Korunní 66, Praha 10, areál, bývalá přečerpací stanice s věží, věž (*Praha 10304 o U Vodárny*), půdorys půdy (*Půdorys půdy. Nový stav.*), autor Kotesová (iLF Consulting Engineers), měř. 1:50. [Úřad MČ Praha 10, archiv stavebního úřadu, Vinohrady 795]

1996: čp. 725, Korunní 66, Praha 10, areál, bývalá přečerpací stanice s věží, věž (*Praha 10304 o U Vodárny*), půdorys technického podlaží (*Půdorys techn. podlaží*), autor Kotesová (iLF Consulting Engineers), měř. 1:50. [Úřad MČ Praha 10, archiv stavebního úřadu, Vinohrady 795]

1996: čp. 725, Korunní 66, Praha 10, areál, bývalá přečerpací stanice s věží, věž (*Praha 10304 o U Vodárny*), střecha, autor Kotesová (iLF Consulting Engineers), měř. 1:50. [Úřad MČ Praha 10, archiv stavebního úřadu, Vinohrady 795]

1996: čp. 725, Korunní 66, Praha 10, areál, bývalá přečerpací stanice s věží, věž (*Praha 10304 o U Vodárny*), půdorys 1. podlaží (*Půdorys 1NP*), autor Kotesová (iLF Consulting Engineers), měř. 1:50. [Úřad MČ Praha 10, archiv stavebního úřadu, Vinohrady 795]

[2000]: čp. 725, Korunní 66, Praha 10, areál, bývalá přečerpací stanice s věží, věž, 4. patro, půdorys, byty (*1. Byty před upravou*), autor Zbyněk Dubský (Akra), měř. 1:50. [Úřad MČ Praha 10, archiv stavebního úřadu, Vinohrady 795]

[2000]: bývalá vodárenská věž čp. 725, Korunní 66, Praha 10, areál, bývalá přečerpací stanice s věží, věž, 4. patro, půdorys, byt (*2. Byt po uprave*), autor Zbyněk Dubský (Akra), měř. 1:50. [Úřad MČ Praha 10, archiv stavebního úřadu, Vinohrady 795]

[2000]: čp. 725, Korunní 66, Praha 10, areál, bývalá přečerpací stanice s věží, věž, 4. patro, půdorys, byt (*Byt po sloučení*), autor Zbyněk Dubský (Akra), měř. 1:50. [Úřad MČ Praha 10, archiv stavebního úřadu, Vinohrady 795]

2000: čp. 725, Korunní 66, Praha 10, areál, mezideponie (*Oprava Mezideponie PO 11 Praha 10 – Vinohrady*), situace, vypracoval T. Spilka – D. Šachlová (Tomáš Spilka a Quion), měř. 1:100. [Úřad MČ Praha 10, archiv stavebního úřadu, Vinohrady 795]

2000: čp. 725, Korunní 66, Praha 10, areál, mezideponie (*Oprava Mezideponie PO 11 Praha 10 – Vinohrady*), řez opěrnou zdí (*Řez opěrnou zdí*), vypracoval T. Spilka – D. Šachlová (Tomáš Spilka a Quion), měř. 1:25. [Úřad MČ Praha 10, archiv stavebního úřadu, Vinohrady 795]

2000: čp. 725, Korunní 66, Praha 10, areál, mezideponie (*Oprava Mezideponie PO 11 Praha 10 – Vinohrady*), detaily (*Stavební výkres a detaily mezideponie*), vypracoval T. Spilka – D. Šachlová (Tomáš Spilka a Quion), měř. 1:100. [Úřad MČ Praha 10, archiv stavebního úřadu, Vinohrady 795]

2003: čp. 725, Korunní 66, Praha 10, bývalá přečerpací stanice s věží (*stř. 211 – Vinohrady*), rekonstrukce šaten, půdorys 2. NP, autor PVK, Útvar inženýrských činností projekce, měř. 1:50. [Úřad MČ Praha 10, archiv stavebního úřadu, Vinohrady 795]

2003: čp. 725, Korunní 66, Praha 10 (*Korunní 66, Praha 2*), areál, bývalá přečerpací stanice s věží, věž, 4. patro, byt (*Vytápěcí soustava bytu pana Knotka*), půdorys, vytápění (*Půdorys – tepelná technika*), autor Vladimír Valenta, projekce vytápění, měř. 1:50. [Úřad MČ Praha 10, archiv stavebního úřadu, Vinohrady 795]

[2006] (použito) čp. 725, Korunní 66, Praha 10, areál, bývalá přečerpací stanice s věží, věž, 2. patro, rekonstrukce šaten (*Sociální zařízení 2. NP. Stávající stav*). [Úřad MČ Praha 10, archiv stavebního úřadu, Vinohrady 795]

2009: čp. 725, Korunní 66, Praha 10, (*Praha_Uvodary*), areál, bývalá přečerpací stanice s věží, věž, instalace mobilního operátora (*Rozšíření stávající BTS /základové stanice/ mobilního operátora*), půdorys technického podlaží, severní pohled (*Půdorys techn. podlaží. Severní pohled*), vypracoval E. Stulík, měř. 1:100. [Úřad MČ Praha 10, archiv stavebního úřadu, Vinohrady 795]

2009: čp. 725, Korunní 66, Praha 10, (*Praha_Uvodary*), areál, bývalá přečerpací stanice s věží, věž, instalace mobilního operátora (*Rozšíření stávající BTS /základové stanice/ mobilního operátora*), severní pohled (*Severní pohled*) (*Pohled I*), projektant Hanel, spol. s r.o., vypracoval E. Stulík. [Úřad MČ Praha 10, archiv stavebního úřadu, Vinohrady 795]

2012: čp. 725, Korunní 66, Praha 10 (*Korunní, Praha 10*), areál, bývalá přečerpací stanice s věží, přestavba přečerpací stanice, příčky, nový stav (*SO 0001 Skladba int. příček – nový stav*) (*Skladba nenosných interiérových příček*), autor Hydroprojekt, měř. 1:100. [HYDROPROJEKT CZ 2012, příloha č. F.2.9.]

2012: čp. 725, Korunní 66, Praha 10 (*Korunní, Praha 10*), areál, bývalá přečerpací stanice s věží, přestavba přečerpací stanice, vnitřní kanalizace, podélný profil a půdorys (*SO 0002 ZTI Vnitřní*

kanalizace) (*Podélný profil vnitřní kanalizace. Půdorys vnitřní kanalizace.*), autor Hydroprojekt, měř. 1:50. [HYDROPROJEKT CZ 2012, příloha č. F.2.2.1.]

2012: čp. 725, Korunní 66, Praha 10 (*Korunní, Praha 10*), areál, bývalá přečerpací stanice s věží, přestavba přečerpací stanice, (*SO 0001 Půdorys 1. NP – nový stav*), autor Hydroprojekt CZ, měř. 1:50. [HYDROPROJEKT CZ 2012, příloha č. F.2.5.]

2012: čp. 725, Korunní 66, Praha 10 (*Korunní, Praha 10*), areál, bývalá přečerpací stanice s věží, přestavba přečerpací stanice, půdorys 1.NP, bourání (*SO 0001 Půdorys 1. NP – bourání*), autor Hydroprojekt, měř. 1:50. [HYDROPROJEKT CZ 2012, příloha č. F.2.1.1.]

2012: čp. 725, Korunní 66, Praha 10 (*Korunní, Praha 10*), areál, bývalá přečerpací stanice s věží, přestavba přečerpací stanice, ústřední topení, půdorys (*SO 0003 Topení – půdorys ÚT*), autor Hydroprojekt, měř. 1:50. [HYDROPROJEKT CZ 2012, příloha č. F.2.3.1.]

2012: čp. 725, Korunní 66, Praha 10 (*Korunní, Praha 10*), areál, bývalá přečerpací stanice s věží, přestavba přečerpací stanice, půdorys (*SO 0004 – Půdorys*), autor Hydroprojekt. [HYDROPROJEKT CZ 2012, příloha č. F.2.4.1.]

2012: čp. 725, Korunní 66, Praha 10 (*Korunní, Praha 10*), areál, bývalá přečerpací stanice s věží, přestavba přečerpací stanice, situace s návrhem parkování (*Vnitroareálové parkování*) (*Návrh organizace vnitroareálového parkování*), autor Hydroprojekt, měř. 1:400. [HYDROPROJEKT CZ 2012, příloha č. F.1.2.]

2012: čp. 725, Korunní 66, Praha 10 (*Korunní, Praha 10*), areál, bývalá přečerpací stanice s věží, přestavba přečerpací stanice, řez B-B, bourání (*SO 0001 Řez B-B – bourání*), autor Hydroprojekt, měř. 1:50. [SWECO HYDROPROJEKT CZ 2012, příloha č. F.2.3.]

2012: čp. 725, Korunní 66, Praha 10 (*Korunní, Praha 10*), areál, bývalá přečerpací stanice s věží, přestavba přečerpací stanice, řez C-C, bourání (*SO 0001 Řez C-C – bourání*), autor Hydroprojekt, měř. 1:50. [HYDROPROJEKT CZ 2012, příloha č. F.2.4.]

2012: čp. 725, Korunní 66, Praha 10 (*Korunní, Praha 10*), areál, bývalá přečerpací stanice s věží, přestavba přečerpací stanice, řez A-A, nový stav (*SO 0001 Řez A-A – nový stav*), autor Hydroprojekt, 1:50. [HYDROPROJEKT CZ 2012, příloha č. F.2.6.]

2012: čp. 725, Korunní 66, Praha 10 (*Korunní, Praha 10*), areál, bývalá přečerpací stanice s věží, přestavba přečerpací stanice, řez B-B, nový stav (*SO 0001 Řez B-B – nový stav*), autor Hydroprojekt, měř. 1:50. [HYDROPROJEKT CZ 2012, příloha č. F.2.7.]

2012: čp. 725, Korunní 66, Praha 10 (*Korunní, Praha 10*), areál, bývalá přečerpací stanice s věží, přestavba přečerpací stanice, řez C-C, nový stav (*SO 0001 Řez C-C – nový stav*), autor Hydroprojekt, měř. 1:50. [HYDROPROJEKT CZ 2012, příloha č. F.2.8.]

2012: čp. 725, Korunní 66, Praha 10 (*Korunní, Praha 10*), areál, bývalá přečerpací stanice s věží, přestavba přečerpací stanice, *vyhrazené technické zařízení* (*SO 0004 VZT – Řez*), autor Hydroprojekt. [HYDROPROJEKT CZ 2012, příloha č. F.2.4.2.]

2012: čp. 725, Korunní 66, Praha 10 (*Korunní, Praha 10*), areál, bývalá přečerpací stanice s věží, přestavba přečerpací, řez A-A, bourání (*SO 0001 Řez A-A – bourání*), autor Hydroprojekt, měř. 1:50. [HYDROPROJEKT CZ 2012, příloha č. F.2.2.]

2015: čp. 725, Korunní 66, Praha 10, areál, bývalá přečerpací stanice s věží, pohled západní, dokumentace průzkumu. [TŮMA 2015, příloha 1]

2015 průzkum 01

2015: čp. 725, Korunní 66, Praha 10, areál, bývalá přečerpací stanice s věží, pohled východní, dokumentace průzkumu. [TŮMA 2015, příloha 2]

2015 průzkum 02

2015: čp. 725, Korunní 66, Praha 10, areál, bývalá přečerpací stanice s věží, pohled jižní, dokumentace průzkumu. [TŮMA 2015, příloha 3]

2015 průzkum 03

2015: čp. 725, Korunní 66, Praha 10, areál, bývalá přečerpací stanice s věží, pohled severní, dokumentace průzkumu. [TŮMA 2015, příloha 4]

2015: čp. 725, Korunní 66, Praha 10 (*Korunní, Praha 3*), areál, bývalá přečerpací stanice s věží, věž (*Vodárenská věž s provozním objektem*), jižní pohled, nový stav (*Pohled jižní – Nový stav*), autor Daniel Gerčák (Sweco Hydroprojekt), měř. 1:100. [SWECO HYDROPROJEKT 2017, příloha č. D.1.2.3.6.]

2015: čp. 725, Korunní 66, Praha 10 (*Korunní, Praha 3*), areál, bývalá přečerpací stanice s věží, věž (*Vodárenská věž s provozním objektem*), severní pohled, nový stav (*Pohled severní – Nový stav*), autor Daniel Gerčák (Sweco Hydroprojekt O), měř. 1:100. [SWECO HYDROPROJEKT 2017, příloha č. D.1.2.3.7.]

2015: čp. 725, Korunní 66, Praha 10 (*Korunní, Praha 3*), areál, bývalá přečerpací stanice s věží, věž (*Vodárenská věž s provozním objektem*), východní a západní pohled, nový stav (*Pohled východní a západní – Nový stav*), autor Daniel Gerčák (Sweco Hydroprojekt), měř. 1:100. [SWECO HYDROPROJEKT 2017, příloha č. D.1.2.3.8.]

2017: čp. 725, Korunní 66, Praha 10 (*Korunní, Praha 3*), areál, bývalá přečerpací stanice s věží, věž (*Vodárenská věž s provozním objektem*), revizní lávka (*Z01 – Pochozí revizní lávka – Detaily*), autor Daniel Gerčák (Sweco Hydroprojekt). [SWECO HYDROPROJEKT 2017, příloha č. D.1.2.4.1.]

2017: čp. 725, Korunní 66, Praha 10 (*Korunní, Praha 3*), areál, bývalá přečerpací stanice s věží, věž (*Vodárenská věž s provozním objektem*), mříže, stávající stav (*Z01-17 – Mříže - Stávající stav*), autor Daniel Gerčák (Sweco Hydroprojekt), měř. 1:20. [SWECO HYDROPROJEKT 2017, příloha č. D.1.2.4.2.]

2017: čp. 725, Korunní 66, Praha 10 (*Korunní, Praha 3*), areál, bývalá přečerpací stanice s věží, věž (*Vodárenská věž s provozním objektem*) (*Obnova pláště a střechy*), mříže, nový stav (*Z01-17 – Mříže - Nový stav*), autor Daniel Gerčák (Sweco Hydroprojekt), měř. 1:20. [SWECO HYDROPROJEKT 2017, příloha č. D.1.2.4.3.]

2017: čp. 725, Korunní 66, Praha 10 (*Korunní, Praha 3*), areál, bývalá přečerpací stanice s věží, věž (*Vodárenská věž s provozním objektem*), okno, stávající stav (*Okno O1a – Stávající stav*), autor Daniel Gerčák (Sweco Hydroprojekt), měř. 1:5. [SWECO HYDROPROJEKT 2017, příloha č. D.1.2.4.4.]

2017: čp. 725, Korunní 66, Praha 10 (*Korunní, Praha 3*), areál, bývalá přečerpací stanice s věží, věž (*Vodárenská věž s provozním objektem*), okno, nový stav (*Okno O1a – Nový stav*), autor Daniel Gerčák (Sweco Hydroprojekt), měř. 1:5. [SWECO HYDROPROJEKT 2017, příloha č. D.1.2.4.5.]

2017: čp. 725, Korunní 66, Praha 10 (*Korunní, Praha 3*), areál, bývalá přečerpací stanice s věží, věž (*Vodárenská věž s provozním objektem*), okno, stávající stav (*Okno O1d – Stávající stav*), autor Daniel Gerčák (Sweco Hydroprojekt). [SWECO HYDROPROJEKT 2017, příloha č. D.1.2.4.6.]

2017: čp. 725, Korunní 66, Praha 10 (*Korunní, Praha 3*), areál, bývalá přečerpací stanice s věží, věž (*Vodárenská věž s provozním objektem*), okno, nový stav (*Okno O1d – Nový stav*), autor Daniel Gerčák (Sweco Hydroprojekt). [SWECO HYDROPROJEKT 2017, příloha č. D.1.2.4.7.]

2017: čp. 725, Korunní 66, Praha 10 (*Korunní, Praha 3*), areál, bývalá přečerpací stanice s věží, věž (*Vodárenská věž s provozním objektem*), okna, stávající stav (*Okno O1e a O2f – Stávající stav*), autor Daniel Gerčák (Sweco Hydroprojekt). [SWECO HYDROPROJEKT 2017, příloha č. D.1.2.4.8.]

2017: čp. 725, Korunní 66, Praha 10 (*Korunní, Praha 3*), areál, bývalá přečerpací stanice s věží, věž (*Vodárenská věž s provozním objektem*), okna, nový stav (*Okno O1e a O2f – Nový stav*), autor Daniel Gerčák (Sweco Hydroprojekt). [SWECO HYDROPROJEKT 2017, příloha č. D.1.2.4.9.]

2017: čp. 725, Korunní 66, Praha 10 (*Korunní, Praha 3*), areál, bývalá přečerpací stanice s věží, věž (*Vodárenská věž s provozním objektem*), okno, nový stav (*Okno O1f – Nový stav*), autor Daniel Gerčák (Sweco Hydroprojekt). [SWECO HYDROPROJEKT 2017, příloha č. D.1.2.4.11.]

2017: čp. 725, Korunní 66, Praha 10 (*Korunní, Praha 3*), areál, bývalá přečerpací stanice s věží, věž (*Vodárenská věž s provozním objektem*), okna, nový stav (*Okno O1g a O2e – Stávající stav*), autor Daniel Gerčák (Sweco Hydroprojekt). [SWECO HYDROPROJEKT 2017, příloha č. D.1.2.4.12.]

2017: čp. 725, Korunní 66, Praha 10 (*Korunní, Praha 3*), areál, bývalá přečerpací stanice s věží, věž (*Vodárenská věž s provozním objektem*), okna, nový stav (*Okno O1g a O2e – Nový stav*), autor Daniel Gerčák (Sweco Hydroprojekt). [SWECO HYDROPROJEKT 2017, příloha č. D.1.2.4.13.]

2017: čp. 725, Korunní 66, Praha 10 (*Korunní, Praha 3*), areál, bývalá přečerpací stanice s věží, věž (*Vodárenská věž s provozním objektem*), okno, stávající stav (*Okno O1h – Stávající stav*), autor Daniel Gerčák (Sweco Hydroprojekt), měř. 1:5. [SWECO HYDROPROJEKT 2017, příloha č. D.1.2.4.14.]

2017: čp. 725, Korunní 66, Praha 10 (*Korunní, Praha 3*), areál, bývalá přečerpací stanice s věží, věž (*Vodárenská věž s provozním objektem*), okna, nový stav (*Okno O1h a O1i – Nový stav*), autor Daniel Gerčák (Sweco Hydroprojekt), 1:5. [SWECO HYDROPROJEKT 2017 příloha č. D.1.2.4.15.]

2017: čp. 725, Korunní 66, Praha 10 (*Korunní, Praha 3*), areál, bývalá přečerpací stanice s věží, věž (*Vodárenská věž s provozním objektem*), okna, stávající stav (*Okno O2a a O2b – Stávající stav*), autor Daniel Gerčák (Sweco Hydroprojekt). [SWECO HYDROPROJEKT 2017, příloha č. D.1.2.4.16.]

2017: čp. 725, Korunní 66, Praha 10 (*Korunní, Praha 3*), areál, bývalá přečerpací stanice s věží, věž (*Vodárenská věž s provozním objektem*), okna, nový stav (*Okno O2a a O2b – Nový stav*), autor Daniel Gerčák (Sweco Hydroprojekt). [SWECO HYDROPROJEKT 2017, příloha č. D.1.2.4.17.]

2017: čp. 725, Korunní 66, Praha 10 (*Korunní, Praha 3*), areál, bývalá přečerpací stanice s věží, věž (*Vodárenská věž s provozním objektem*), okno, stávající stav (*Okno O2c – Stávající stav*), autor Daniel Gerčák (Sweco Hydroprojekt). [SWECO HYDROPROJEKT 2017, příloha č. D.1.2.4.18.]

2017: čp. 725, Korunní 66, Praha 10 (*Korunní, Praha 3*), areál, bývalá přečerpací stanice s věží, věž (*Vodárenská věž s provozním objektem*), okno, stávající stav (*Okno O2d – Stávající stav*), autor Daniel Gerčák (Sweco Hydroprojekt). [SWECO HYDROPROJEKT 2017, příloha č. D.1.2.4.19.]

2017: čp. 725, Korunní 66, Praha 10 (*Korunní, Praha 3*), areál, bývalá přečerpací stanice s věží, věž (*Vodárenská věž s provozním objektem*), okno, stávající stav (*Okno O3a – Stávající stav*), autor Daniel Gerčák (Sweco Hydroprojekt). [SWECO HYDROPROJEKT 2017, příloha č. D.1.2.4.20.]

2017: čp. 725, Korunní 66, Praha 10 (*Korunní, Praha 3*), areál, bývalá přečerpací stanice s věží, věž (*Vodárenská věž s provozním objektem*), okna, nový stav (*Okno O2c, O2d, O3a – Nový stav*), autor Daniel Gerčák (Sweco Hydroprojekt). [SWECO HYDROPROJEKT 2017, příloha č. D.1.2.4.21.]

2017: čp. 725, Korunní 66, Praha 10 (*Korunní, Praha 3*) areál, bývalá přečerpací stanice s věží, věž (*Vodárenská věž s provozním objektem*), okno, stávající stav (*Okno O4a – Stávající stav*), autor Daniel Gerčák (Sweco Hydroprojekt). [SWECO HYDROPROJEKT 2017, příloha č. D.1.2.4.22.]

2017: čp. 725, Korunní 66, Praha 10 (*Korunní, Praha 3*), areál, bývalá přečerpací stanice s věží, věž (*Vodárenská věž s provozním objektem*), okno, nový stav (*Okno O4a – Nový stav*), autor Daniel Gerčák (Sweco Hydroprojekt). [SWECO HYDROPROJEKT 2017, příloha č. D.1.2.4.23.]

2017: čp. 725, Korunní 66, Praha 10 (*Korunní, Praha 3*), areál, bývalá přečerpací stanice s věží, věž (*Vodárenská věž s provozním objektem*), okno, stávající stav (*Okno O5a – Stávající stav*), autor Daniel Gerčák (Sweco Hydroprojekt). [SWECO HYDROPROJEKT 2017, příloha č. D.1.2.4.24.]

2017: čp. 725, Korunní 66, Praha 10 (*Korunní, Praha 3*), areál, bývalá přečerpací stanice s věží, věž (*Vodárenská věž s provozním objektem*), okno, nový stav (*Okno O5a – Nový stav*), autor Daniel Gerčák (Sweco Hydroprojekt). [SWECO HYDROPROJEKT 2017, příloha č. D.1.2.4.25.]

2017: čp. 725, Korunní 66, Praha 10 (*Korunní, Praha 3*), areál, bývalá přečerpací stanice s věží, věž (*Vodárenská věž s provozním objektem*), okno, stávající stav (*Okno O6a – Stávající stav*), autor Daniel Gerčák (Sweco Hydroprojekt). [SWECO HYDROPROJEKT 2017, příloha č. D.1.2.4.26.]

2017: čp. 725, Korunní 66, Praha 10 (*Korunní, Praha 3*), areál, bývalá přečerpací stanice s věží, věž (*Vodárenská věž s provozním objektem*), okno, nový stav (*Okno O6a – Nový stav*), autor Daniel Gerčák (Sweco Hydroprojekt). [SWECO HYDROPROJEKT 2017, příloha č. D.1.2.4.27.]

2017: čp. 725, Korunní 66, Praha 10 (*Korunní, Praha 3*), areál, bývalá přečerpací stanice s věží, věž (*Vodárenská věž s provozním objektem*), dveře, stávající stav (*Dveře D1 – Stávající stav*), autor Daniel Gerčák (Sweco Hydroprojekt). [SWECO HYDROPROJEKT 2017, příloha č. D.1.2.4.28.]

2017: čp. 725, Korunní 66, Praha 10 (*Korunní, Praha 3*), areál, bývalá přečerpací stanice s věží, věž (*Vodárenská věž s provozním objektem*), dveře, stávající stav (*Dveře D2 – Stávající stav*), autor Daniel Gerčák (Sweco Hydroprojekt). [SWECO HYDROPROJEKT 2017, příloha č. D.1.2.4.29.]

2017: čp. 725, Korunní 66, Praha 10 (*Korunní, Praha 3*), areál, bývalá přečerpací stanice s věží, věž (*Vodárenská věž s provozním objektem*), dveře, nový stav (*Dveře D2 – Nový stav*), autor Daniel Gerčák (Sweco Hydroprojekt). [SWECO HYDROPROJEKT 2017, příloha č. D.1.2.4.30.]

2017: čp. 725, Korunní 66, Praha 10 (*Korunní, Praha 3*), areál, bývalá přečerpací stanice s věží, věž (*Vodárenská věž s provozním objektem*), vrata, stávající stav (*Vrata V1 – Stávající stav*), autor Daniel Gerčák (Sweco Hydroprojekt). [SWECO HYDROPROJEKT 2017, příloha č. D.1.2.4.31.]

2017: čp. 725, Korunní 66, Praha 10 (*Korunní, Praha 3*), areál, bývalá přečerpací stanice s věží, věž (*Vodárenská věž s provozním objektem*), vrata, stávající stav (*Vrata V2 – Stávající stav*), autor Daniel Gerčák (Sweco Hydroprojekt). [SWECO HYDROPROJEKT 2017, příloha č. D.1.2.4.31.]

Fotografie

Kolem 1885: Praha - Vinohrady (*Král. Vinohrady*), okolí vodojemu s usedlostí Cikánka, pohled k Žižkovu (AHMP, Sběrka fotografií, sign. X 2022; převzato z: STÁTNÍKOVÁ 2012, s. 116)

Kolem 1890: Praha – Vinohrady (*Král. Vinohrady*), usedlost Cikánka čp. 29 (*Cikánka*), vpravo Pištěkova aréna (*Arena*), v pozadí vodárenská věž (čp. 725, Korunní 66), foto Zikmund Reach (repro). (AHMP, Sběrka fotografií, sign. X 349; převzato z: POCHE – WIRTH 2002, obrazová příloha č. 31)

Po 1894: Praha – Vinohrady (*Král. Vinohrady*), pohled na Pištěkovu arénu a Národní dům, v pozadí vodárenská věž, pohlednice (*Pozdrav z Král. Vinohrad*). (sbírka D. Horáka; převzato z: STÁTNÍKOVÁ 2012, s. 116)

1898: čp. 725, Korunní 66, Praha 10 (*Král. Vinohrady*), přečerpací stanice s věží (*Přečerpací stanice*), foto J. Mulač. (převzato z: RAIS 1898, s. 133)

Před 1900: čp. 725, Korunní 66, Praha 10 (*Král. Vinohrady*), přečerpací stanice s věží (Vodárna s okolím), pohlednice. (Muzeum hlavního města Prahy, inv. č. H 109.327; převzato z: STÁTNÍKOVÁ 2012, s. 118)

Před 1900: čp. 725, Korunní 66, Praha 10, přečerpací stanice s věží, kolorovaný skleněný negativ. (Muzeum hlavního města Prahy, inv. č. 1026.64; převzato z: STÁTNÍKOVÁ 2012, s. 118)

Kolem 1905: čp. 725, Korunní 66, Praha 10 (*Král. Vinohrady*), přečerpací stanice s věží a vodojemy (*Vodárna*), pohlednice. (Muzeum hlavního města Prahy, inv. č. H 212.473; převzato z: STÁTNÍKOVÁ 2012, s. 118)

Před 1908: Praha – Vinohrady (*Kr. Vinohrady*), pohled na Pištěkovu arénu, vodárnu a blok domů mezi ulicemi Korunní a Slezskou (*Okolí vodárny*), pohlednice. (sbírka D. Horáka; převzato z: STÁTNÍKOVÁ 2012, s. 116)

Před 1913: Praha – Vinohrady (*Král. Vinohrady*), pohled na areál přečerpací stanice s věží a vodojemy (*Vodárna*), pohlednice. (sbírka D. Horáka; převzato z: STÁTNÍKOVÁ 2012, s. 117)

Bez datace: Praha – Vinohrady, areál přečerpací stanice s věží a vodojemy z Bezručových sadů (*pohled z Bezručových sadů*), pohlednice. (sbírka D. Horáka; převzato z: STÁTNÍKOVÁ 2012, s. 118)

1926: Strojní zařízení přečerpávací stanice u vodárny v Korunní ulici. (převzato z: POLÁK – BRONCOVÁ – ČÍŽEK – HAVLICE 2015, s. 140)

Kolem 1930: Vilová čtvrť pod vodárnou, pohled z horního patra činžovního domu na rohu Chorvatské a Ruské ulice (sbírka D. Horáka; převzato z: STÁTNÍKOVÁ 2012, s. 126)

Po 1935: Praha – Vinohrady, pohled na areál přečerpací stanice s věží Husův sbor, pohlednice. (sbírka R. Kučery; převzato z: STÁTNÍKOVÁ 2012, s. 124)

9.3 Literatura

AUGUSTA 1997:

Pavel AUGUSTA (ed.), *Kniha o Praze 10*, Praha 1997.

ERBEN 1891:

Josef ERBEN, *Administrační zpráva obce královského hlavního města Prahy a spojených s městskou statistickou kommisí obcí sousedních Karlína, Smíchova, Král. Vinohradů a Žižkova za léta 1887-1889*, Vydání české, Praha 1891.

ERBEN 1894:

Josef ERBEN, *Administrační zpráva obce královského hlavního města Prahy a spojených s městskou statistickou kommisí obcí sousedních Karlína, Smíchova, Král. Vinohradů a Žižkova za léta 1891-1892*, Vydání české, Praha 1894.

HARLAS 1920:

František Xaver HARLAS [F.H-s.], *Popp, Antonín*, in: *Ottův slovník naučný* 20, Praha 1903, s. 233-234.

HORČÁKOVÁ 2010:

Václava HORČÁKOVÁ, *Historický atlas měst České republiky*, 19. Praha – Královské Vinohrady, Praha 2010.

JANEČEK 1895:

Julius JANEČEK, *Město Královské Vinohrady*, Praha 1895.

JÁSEK – BENEŠ 2000:

Jaroslav JÁSEK – Jaroslav BENEŠ, *Pražské vodní věže*, Praha 2000.

KUČA 2002:

Karel KUČA, *Města a městečka v Čechách na Moravě a ve Slezsku*, 5. Par–Pra, Praha 1997.

LAŠŤOVKOVÁ 2001:

Barbora LAŠŤOVKOVÁ, *Pražské usedlosti*, Praha 2001.

LEŠER 1896:

Václav LEŠER, *Adressář královského hlavního města Prahy a sousedních obcí Bubenče, Karlína, Smíchova, Král. Vinohrad, Vršovic a Žižkova*, Praha 1896.

MACEK 2009:

Petr MACEK, *Barevnost fasád, Průzkum, dokumentace, vyhodnocení a obnova exteriéru historických staveb*, Praha 2009.

POCHE – WIRTH 2002:

Emanuel POCHE – Zdeněk WIRTH, *Zmizelá Praha*, 4. Vyšehrad a zevní okresy Prahy, Praha – Litomyšl 2002.

POLÁK – BRONCOVÁ – ČÍŽEK – HAVLICE 2015:

Milan POLÁK – Dagmar BRONCOVÁ – Jiří ČÍŽEK – Martin HAVLICE, *Po stopách pražského vodárenství*, Praha 2015.

RAIS 1898:

Karel Václav RAIS, *Politický a školní okres Vinohradský a paměti i rozvoj národních jeho škol. Soudní okresy: Král.-Vinohradský, Žižkovský a Jílovský, Královské Vinohrady* 1898.

RUTH 1904:

František RUTH, *Kronika královské Prahy a obcí sousedních*. 2. Karlova třída – U půjčovny, Praha 1904.

STÁTNÍKOVÁ 2012:

Pavla STÁTNÍKOVÁ, *Vinohrady. Dobrá čtvrť pro dobré bydlení*, Praha 2012.

ŠANDA nedatováno:

Martin ŠANDA, *Barevnost architektury, proseminární práce*, nedatováno.

UPP 2:

Dalibor PRIX a kolektiv: *Umělecké památky Prahy*, 2. Veleslavín – Žižkov, Praha 2017.

9.4 Nepublikované práce

DOHNÁLEK 2010:

Jiří DOHNÁLEK, *Stavebně technický průzkum čtyř cihelných vodárenských komor vodojemu Korunní, Praha 2*, Praha 2010 (Úřad MČ Praha 10, stavební úřad).

HYDROPROJEKT CZ 2012:

HYDROPROJEKT CZ, *Rekonstrukce VDH Korunní, Praha 10; č. invest. akce 14A5200. Projektová dokumentace stavby (jednostupňová)*, červen 2012. (Úřad MČ Praha 10, archiv stavebního úřadu, Vinohrady 795).

LISTOŇOVÁ 1993:

LISTOŇOVÁ (Hydroprojekt), *Rušení vodohospodářských děl. Čerpací stanice Korunní. Technická zpráva*, 1993. (Úřad MČ Praha 10, archiv stavebního úřadu, Vinohrady 795).

PROJEKTOVÁ DOKUMENTACE PRO OHLÁŠENÍ STAVBY. ROZŠÍŘENÍ STÁVAJÍCÍ BTS /ZÁKLADOVÉ STANICE/ MOBILNÍHO OPERÁTORA:

Projektová dokumentace pro ohlášení stavby. Rozšíření stávající BTS /základové stanice/ mobilního operátora. (Úřad MČ Praha 10, archiv stavebního úřadu, Vinohrady 795).

SCHEIB – SOUČEK 2015:

Marek SCHEIB – Adam SOUČEK, *Průzkum fasád Vinohradské vodárny a vodárenské věže*, 2015. (NPÚ, ú. o. p. v Praze, dokumentační fondy, inv. č. RZ 354).

SCHNEEDORFER 1968:

SCHNEEDORFER (Pražská stavební obnova, n.p.), *Praha 10, W. Piecka – vodárna. Úpravy. Technická zpráva*, 1968. (Pražské vodovody a kanalizace, a.s., oddělení technické dokumentace).

SWECO HYDROPROJEKT 2017:

SWECO HYDROPROJEKT a.s., *Obnova pláště a střechy provozního objektu Korunní, včetně vodárenské věže, Praha 10. Průzkumy a PD pro MHMP OPP*, 2017. (NPÚ, ú. o. p. v Praze, dokumentační fondy, inv. č. 95/17 1-34).

ŠOUREK – ŠPAČEK 1970:

ŠOUREK – ŠPAČEK (Pražská stavební obnova, n.p.), *Praha 10, W. Piecka – vodárna. Stavební úpravy – dodatek. Izolace armaturních komor I. a II.* 1968. (Pražské vodovody a kanalizace, a.s., oddělení technické dokumentace).

TŮMA 2015:

Petr TŮMA, *Stavebně technický průzkum vybraných konstrukcí objektu vodárny v Korunní ulici*, Praha 2015.

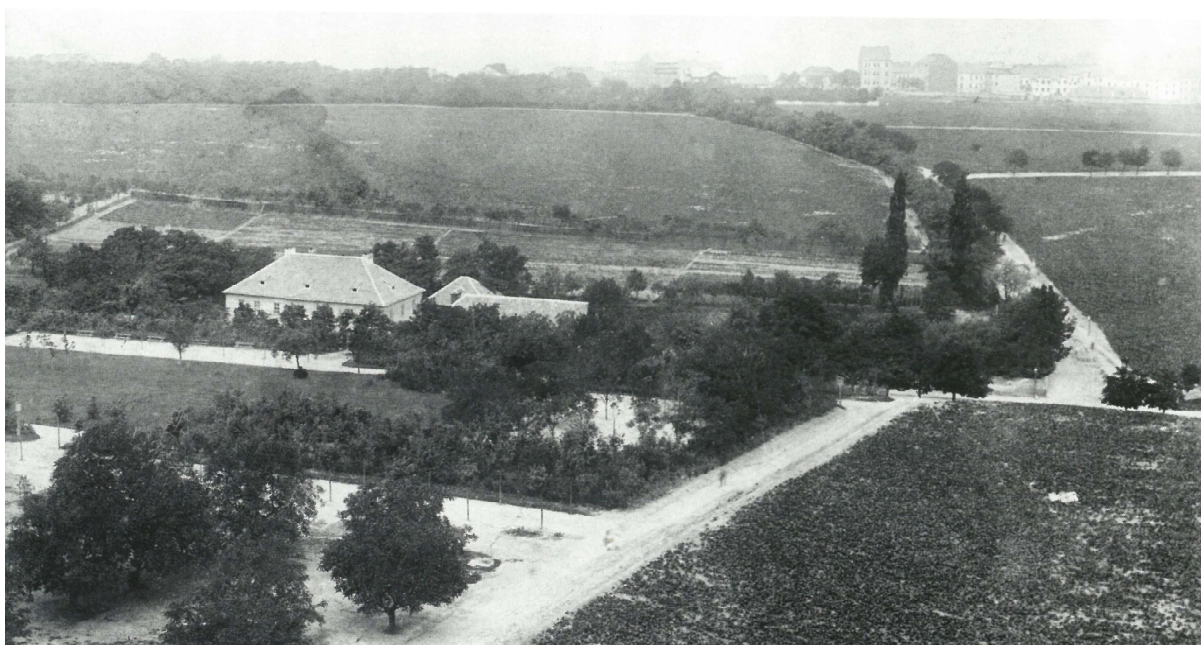
VDJ. VINOHRADY. G.O: ÚPRAVY V OBJ. VODOMĚR. STANICE:

VDJ. Vinohrady. G.O: Úpravy v obj. vodoměr. stanice. (Pražské vodovody a kanalizace, a.s., útvar archivu a muzea).

10. HISTORICKÁ DOKUMENTACE



1884–1885: Praha – Vinohrady (*Král. Vinohrady*), detail mapy (*Polohopisný plán města Král. Vinohrady*), s areálem vodojemu (*Vodajem vodárny král. Vinohradů*), sestavil Jan Štverák. [Historický ústav Akademie věd ČR, sign. B-2118; převzato z: HORČÁKOVÁ 2010, mapa č. 12, mapový list č. 6].



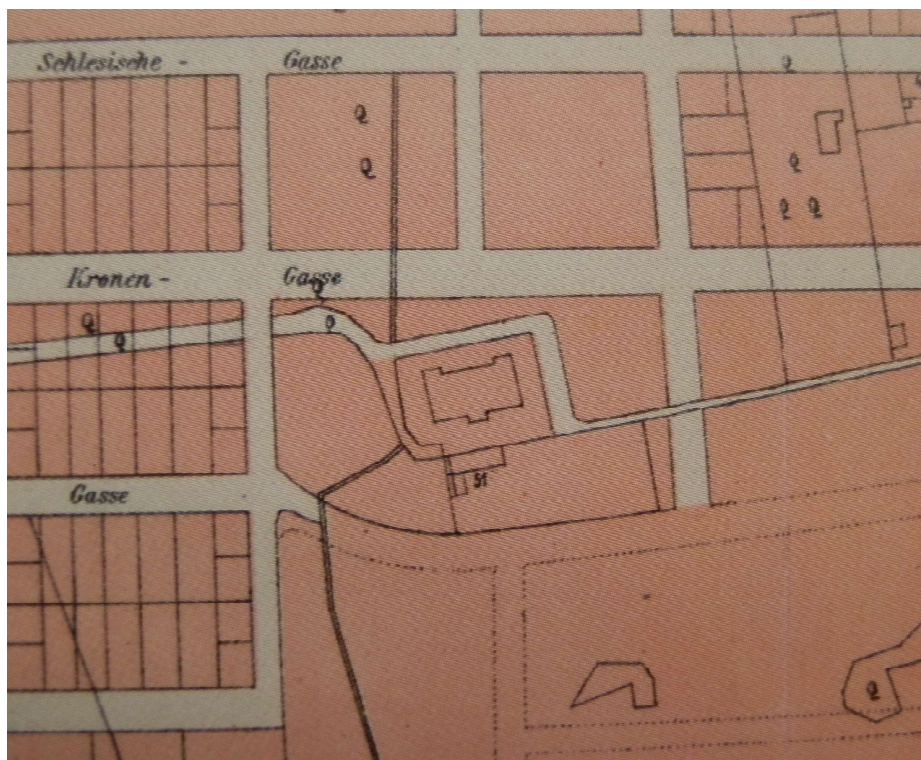
Kolem 1885: Praha - Vinohrady (*Král. Vinohrady*), okolí vodojemu s usedlostí Cikánka, pohled k severu, k Žižkovu (AHMP, Sběrka fotografií, sign. X 2022; převzato z: STÁTNÍKOVÁ 2012, s. 120)



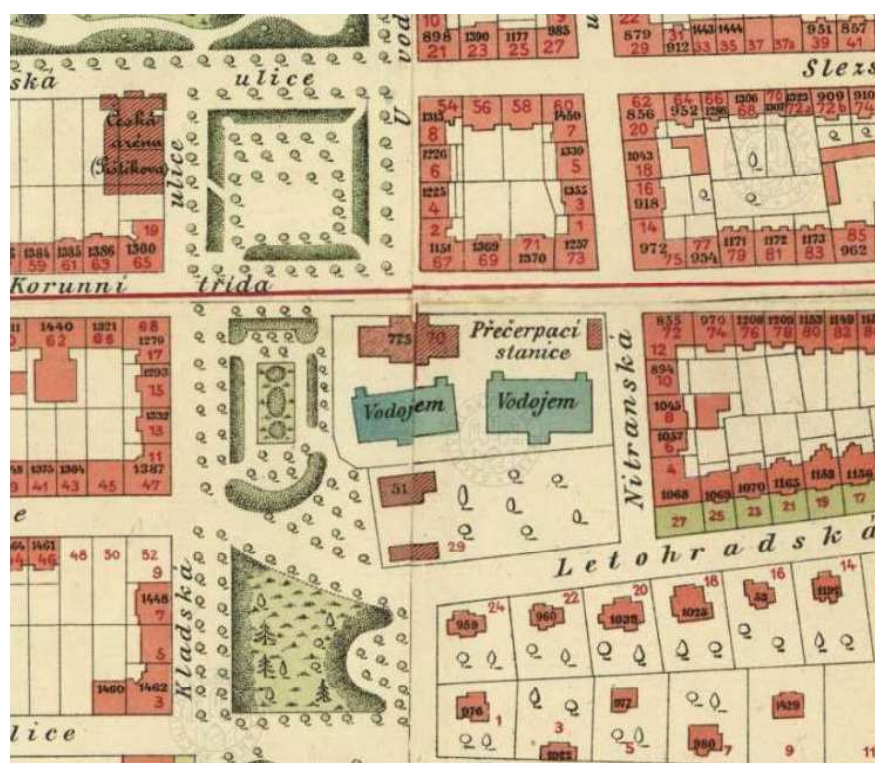
1889: Praha – Vinohrady (*Král. Vinohrady*), detail mapy (*Plán polohy a výšek královského hlavního města Prahy, předměstí Karlína, Smíchova, Král. Vinohradů a Žižkova, jakož i obcí Troji, Libně, Vršovic, Michle, Nuslí-Pankráče, Podola, Zličova, Radlic, Jinonic, Košíř, Střešovic, Břevnova, Dejvic a Bubenče*, list 19), s areálem vodojemu, autor Městský úřad stavební (kancelář kanalizační) v Praze, měř. 1:2880. [AHMP, Sběrka map a plánů, inv. č. 89, sign. MAP P 2 G/89; <http://katalog.ahmp.cz/pragapublica/>].



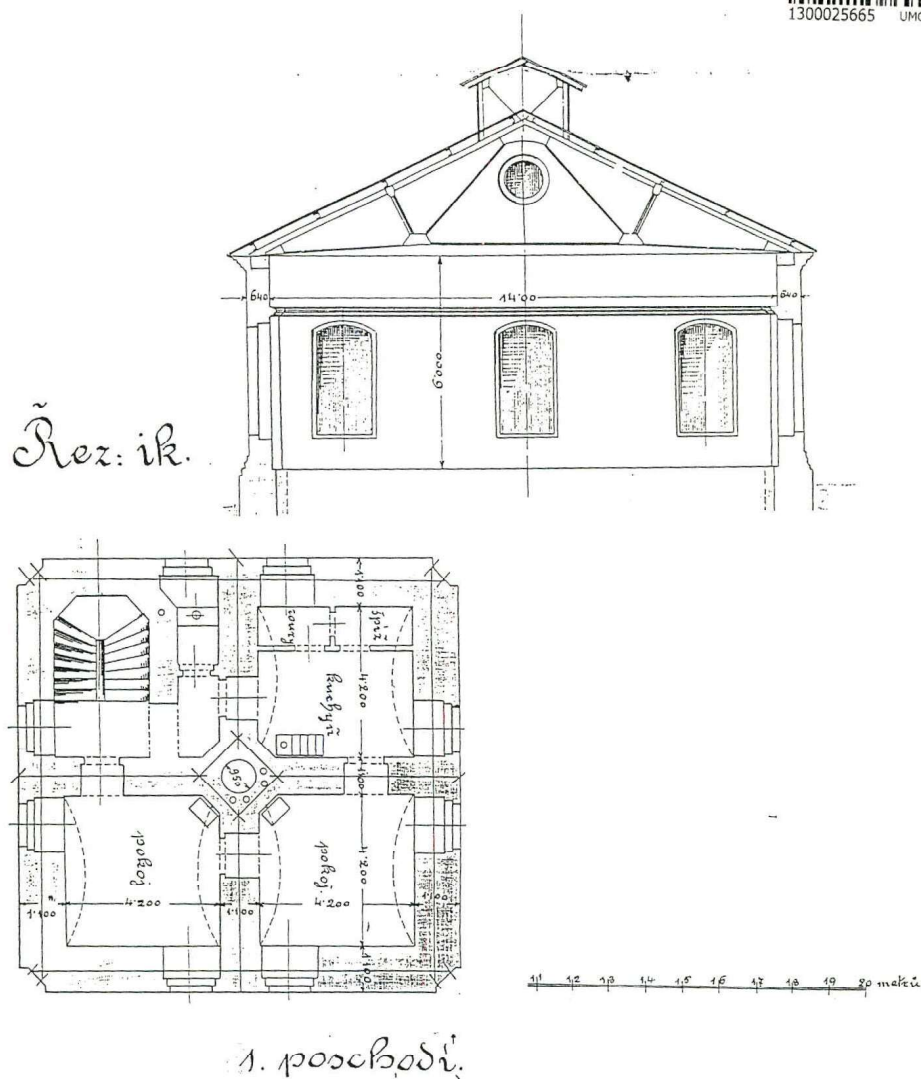
kolem 1890: Praha – Vinohrady (*Král. Vinohrady*), detail mapy (*Orientační plán města Král. Vinohrady*) s areálem vodojemu, autor M. Husník, měř. asi 1:2200. [soukromá sbírka; http://towns.hiu.cas.cz/p_zoom.php?map=ss_Vin_1890].



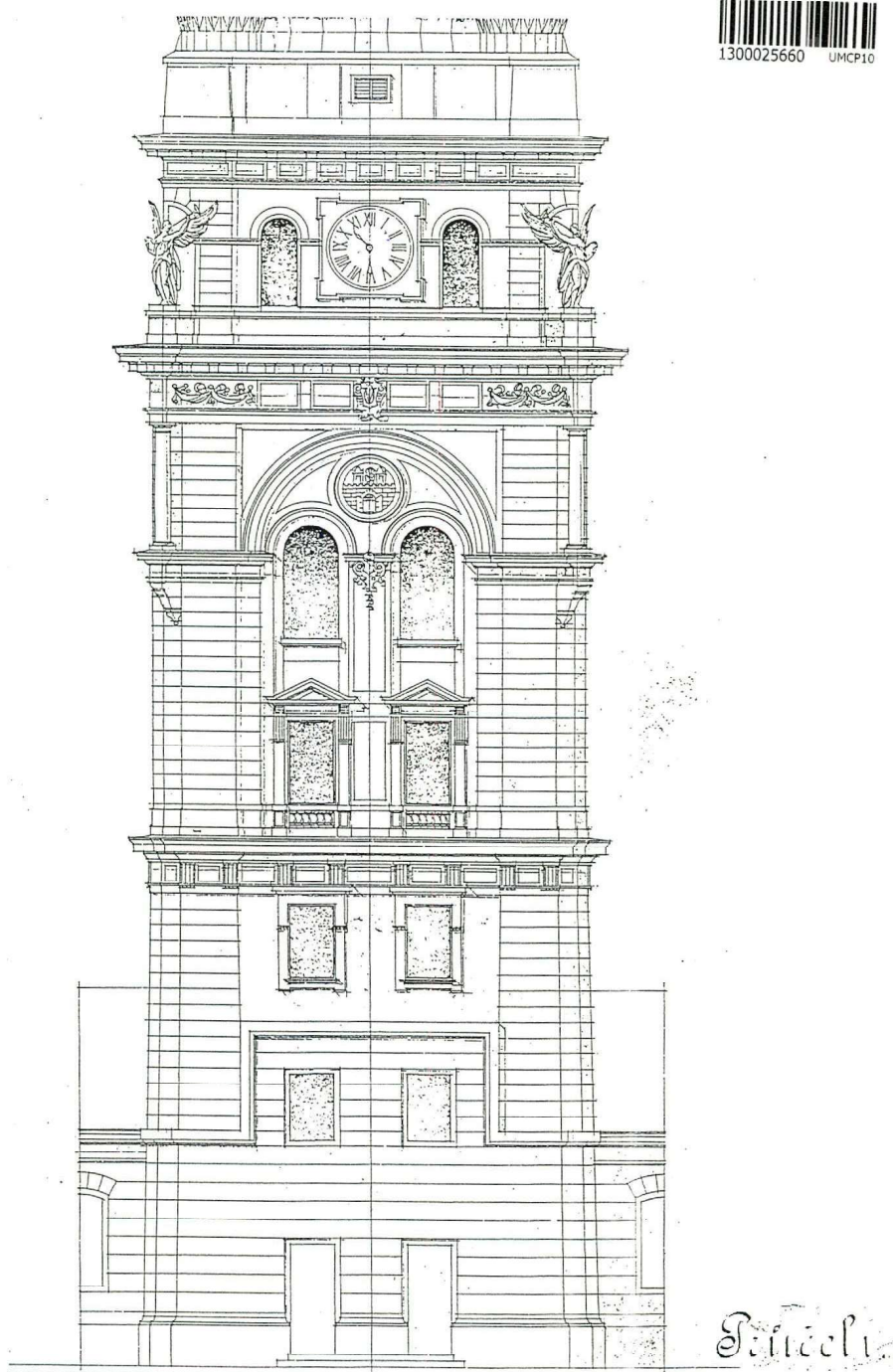
1891: Praha – Vinohrady (Kr. Vinohrady), detail mapy (*Polohopisný plán Kr. Vinohradů, Nuslí a Vršovic*), s areálem vodojemu, sestavil Alfred Hurtig, měř. 1:4000. [Historický ústav Akademie věd ČR, sign. B-2119; převzato z: HORČÁKOVÁ 2010, mapa č. 14, mapový list č. 8].



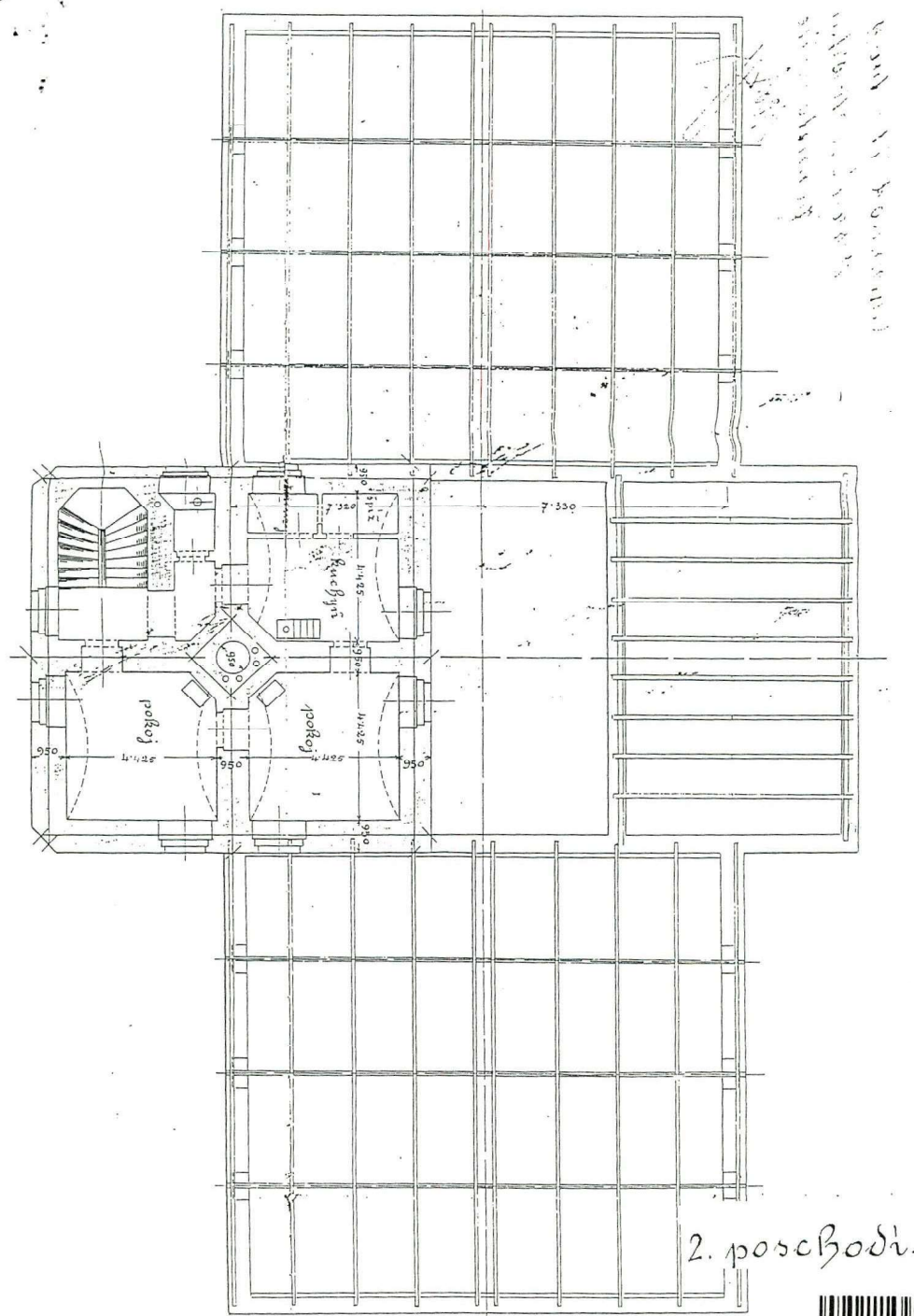
1891-1894_Bez datace: Praha – Vinohrady (Král. Vinohrad), detail mapy (*Orientační plán města Karlína – Král. Vinohrad*) s areálem přečerpací stanice s věží a vodojemem (*Přečerpací stanice. Vodojem. Vodojem.*), autor městská technická kancelář, měř. 1:2880. [AHMP, Sběrka map a plánů, inv. č. 352c, sign. MAP P X 1/352c; <http://katalog.ahmp.cz/pragapublica/>].



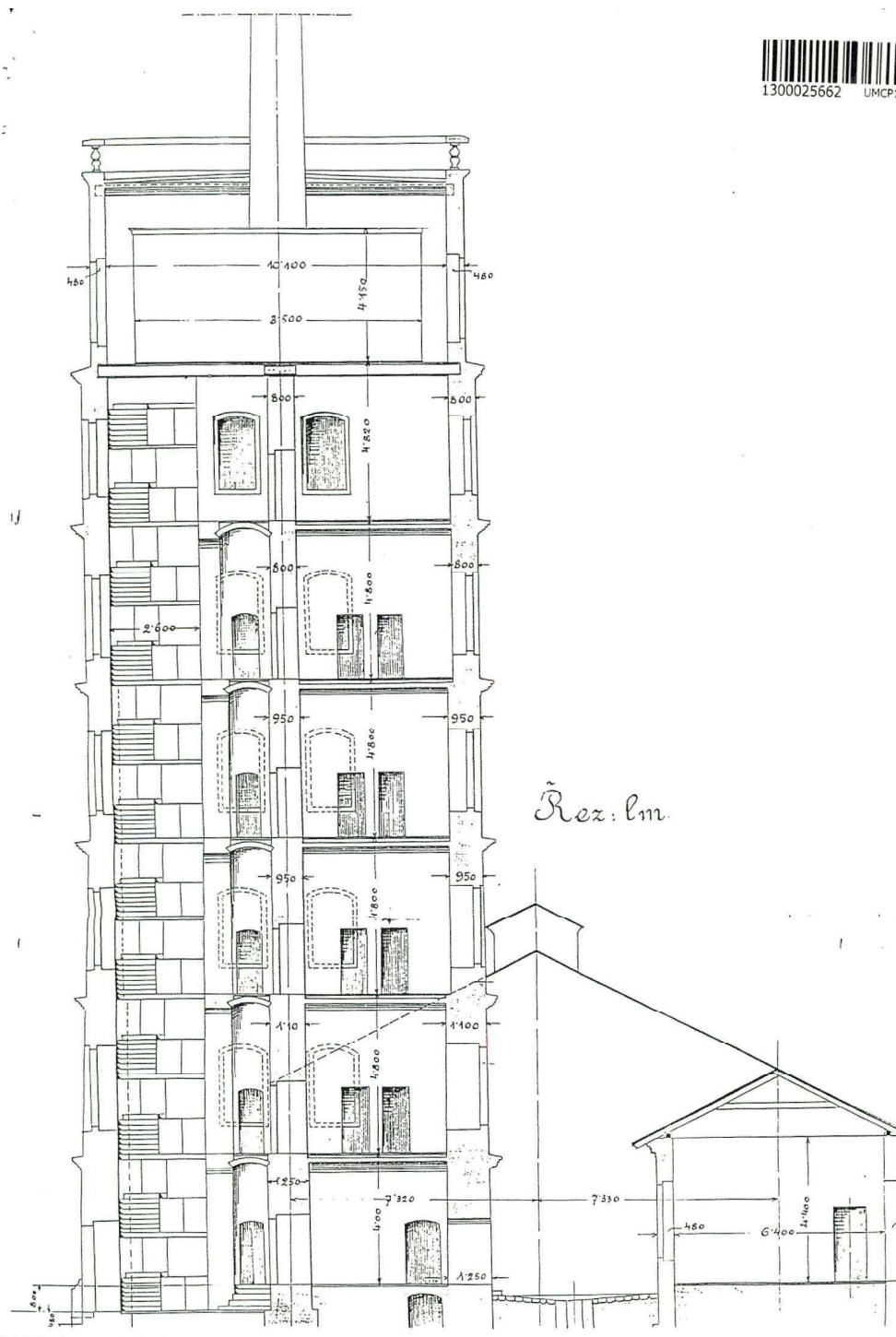
1891 před_Bez datace: čp. 725, Korunní 66, Praha 10, areál, přečerpací stanice s věží, 1. poschodí, půdorys a řez (*Řez ik*), kopie. [Úřad MČ Praha 10, archiv stavebního úřadu, Vinohrady 795].



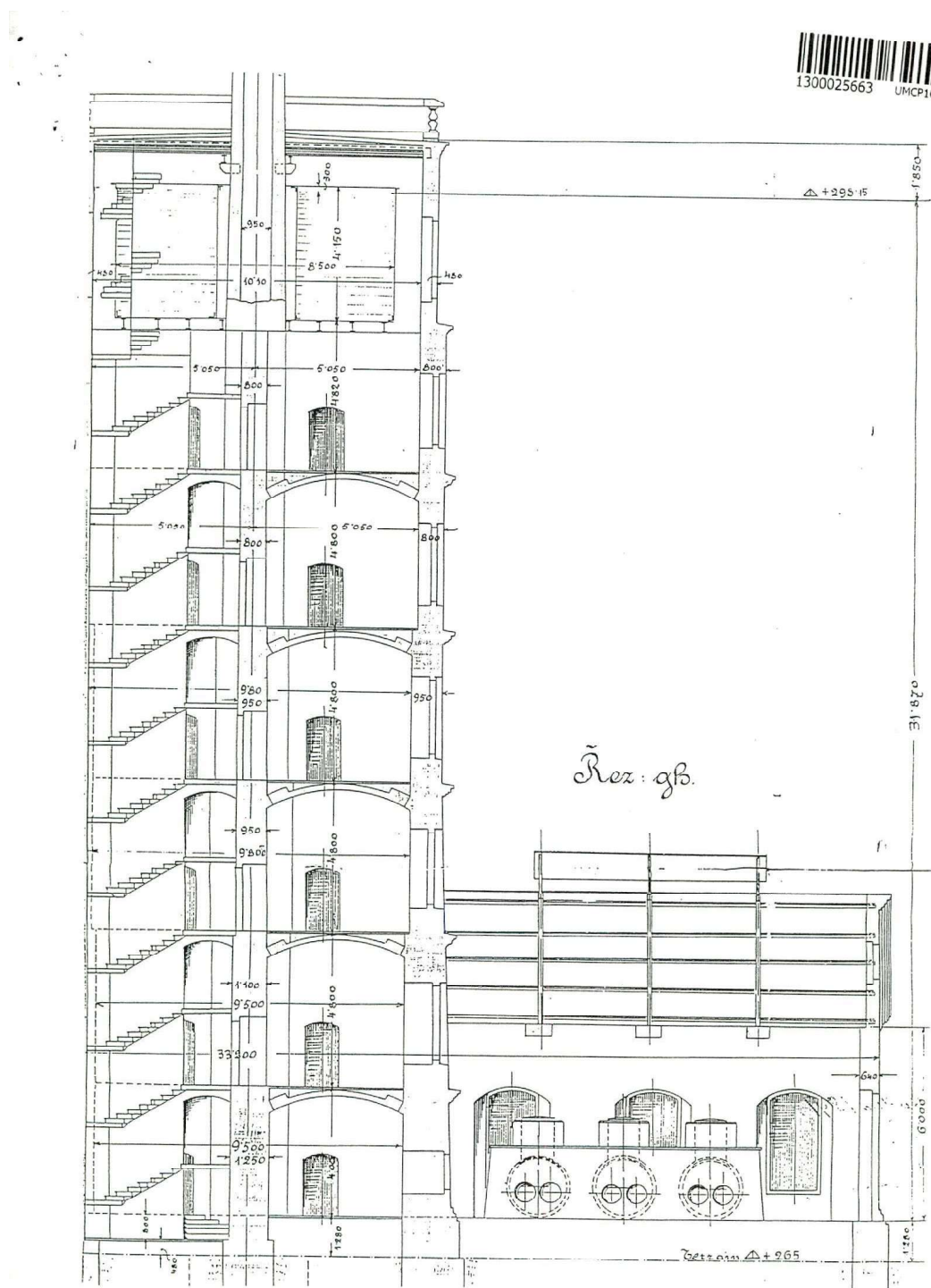
1891 před_Bez datace: čp. 725, Korunní 66, Praha 10, areál, přečerpací stanice s věží, průčelí (Průčelí), kopie. [Úřad MČ Praha 10, archiv stavebního úřadu, Vinohrady 795].



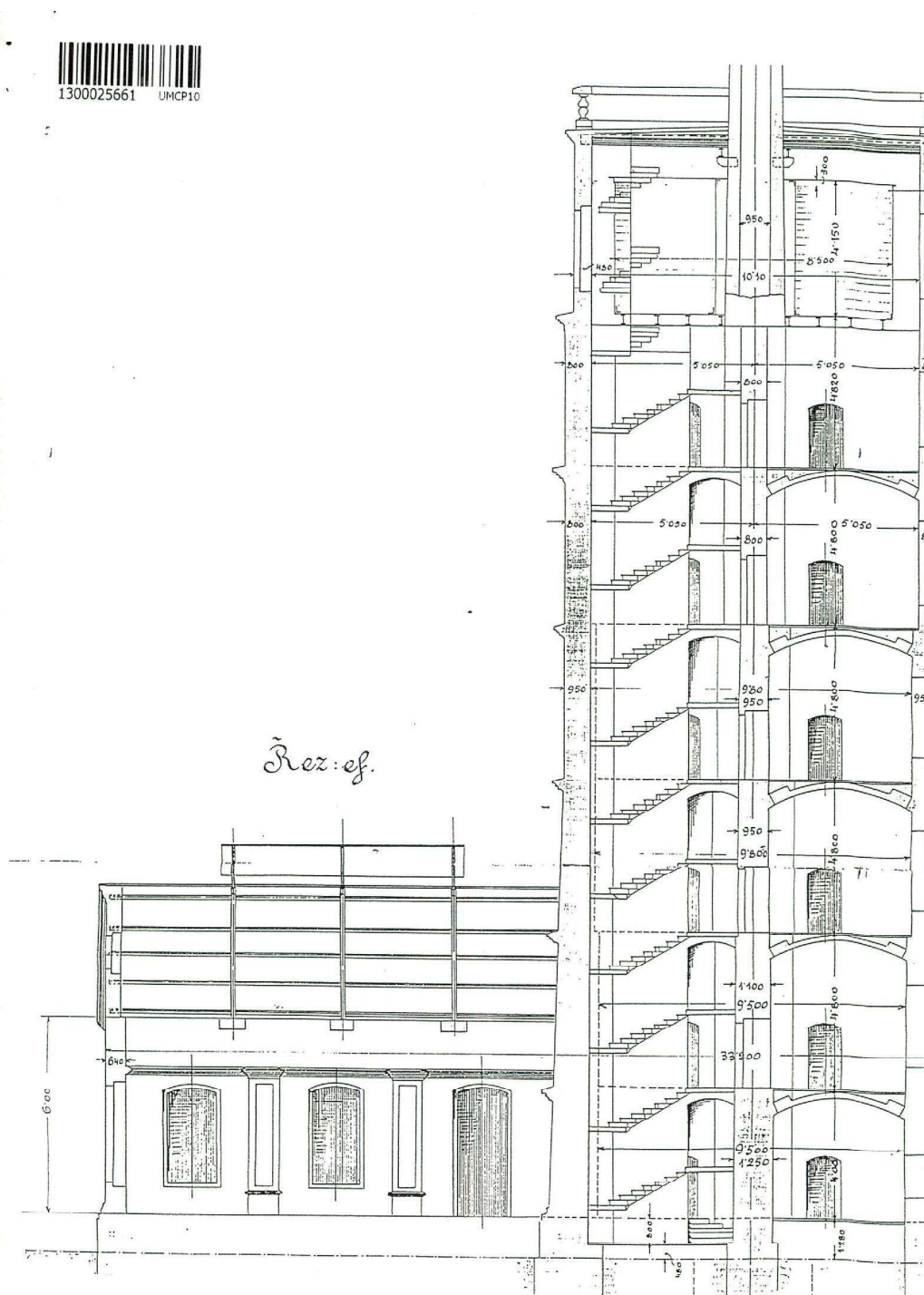
1891 před_Bez datace: čp. 725, Korunní 66, Praha 10, areál, vodárenská věž, přečerpací stanice s věží (2. *poschodí*), kopie. [Úřad MČ Praha 10, archiv stavebního úřadu, Vinohrady 795].



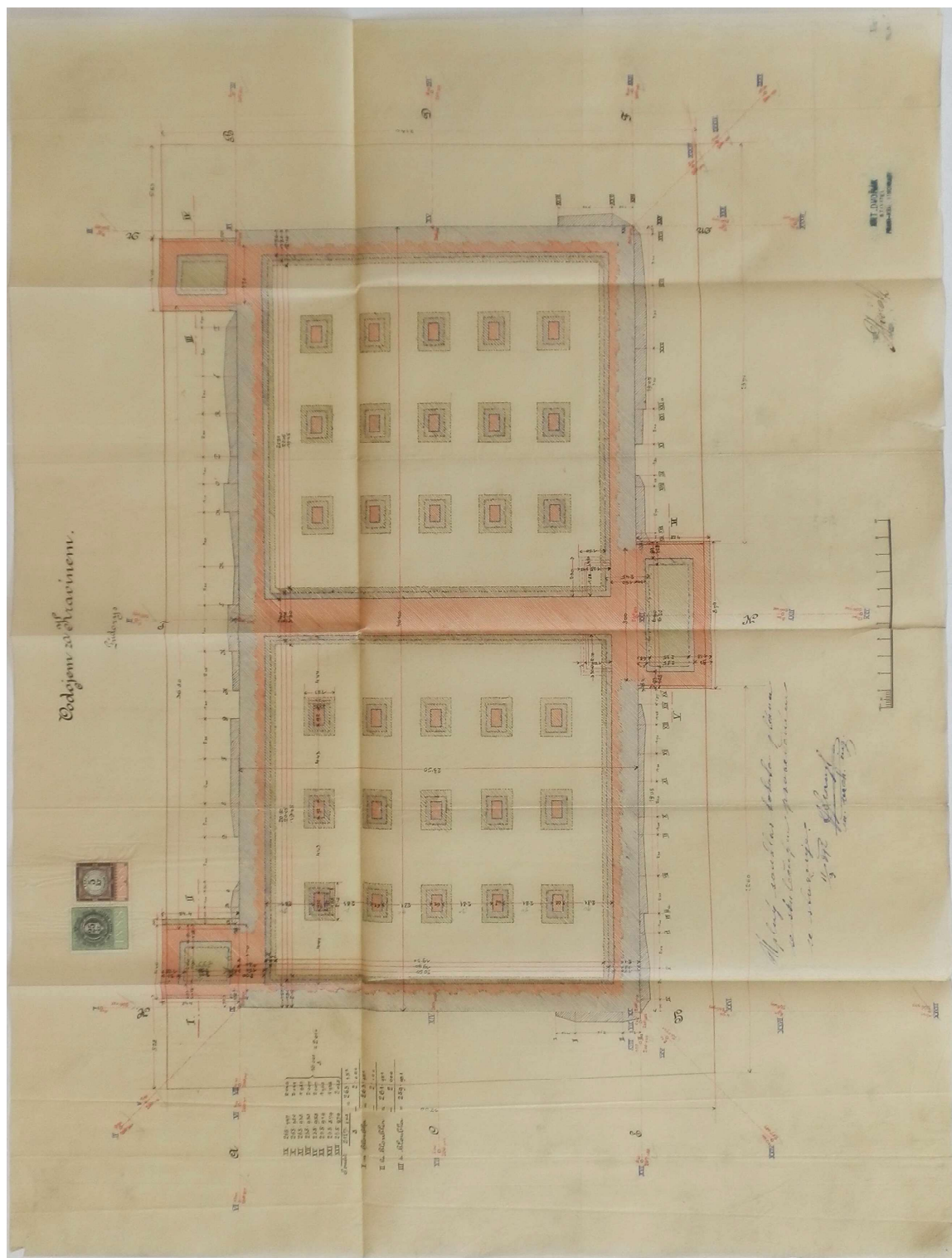
1891 před Bez datace: čp. 725, Korunní 66, Praha 10, areál, přecerpací stanice s věží, řez (Řez lm), kopie. [Úřad MČ Praha 10, archiv stavebního úřadu, Vinohrady 795].



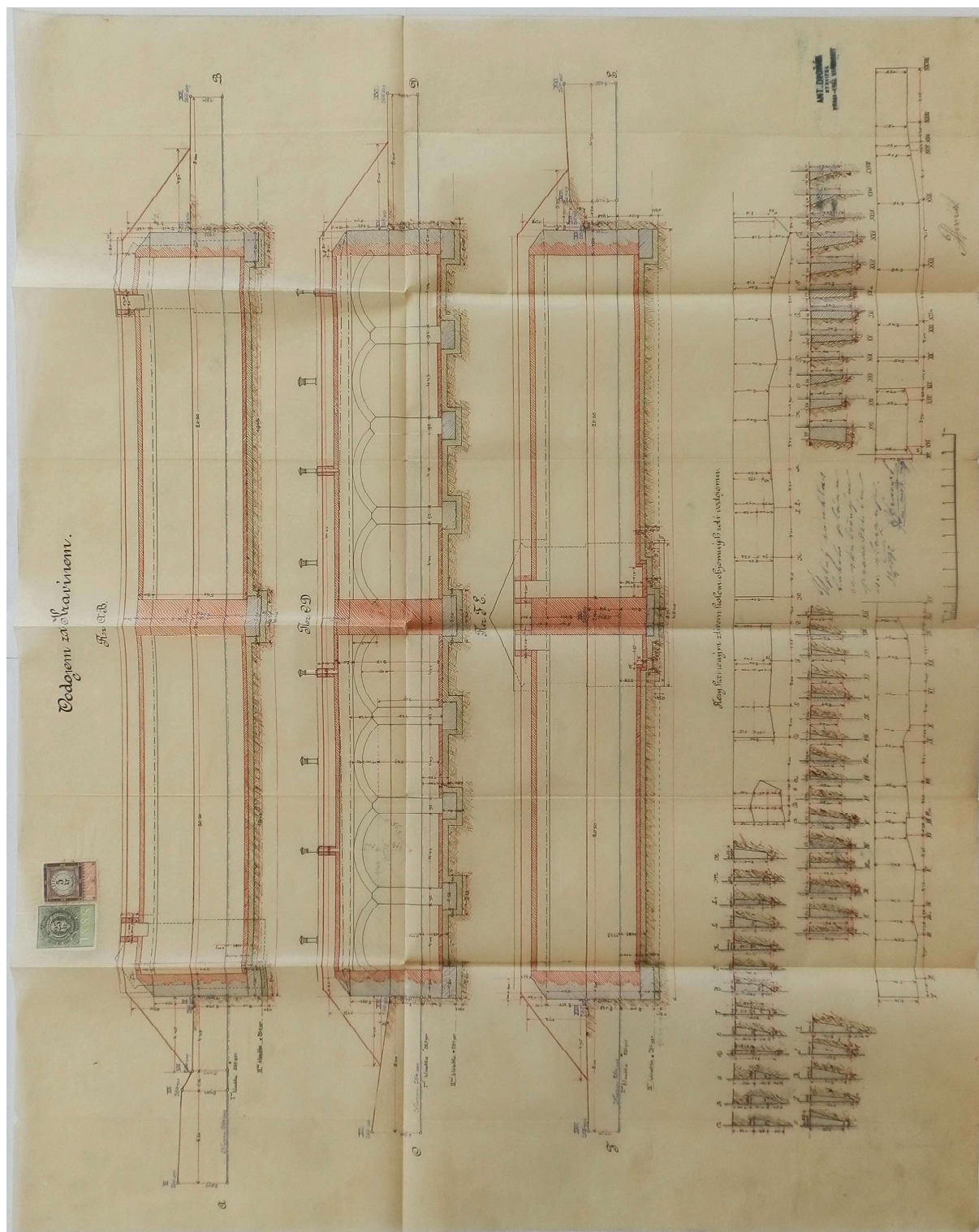
1891 před Bez datace: čp. 725, Korunní 66, Praha 10, areál, přečerpací stanice s věží, řez (Řez gh), kopie. [Úřad MČ Praha 10, archiv stavebního úřadu, Vinohrady 795].



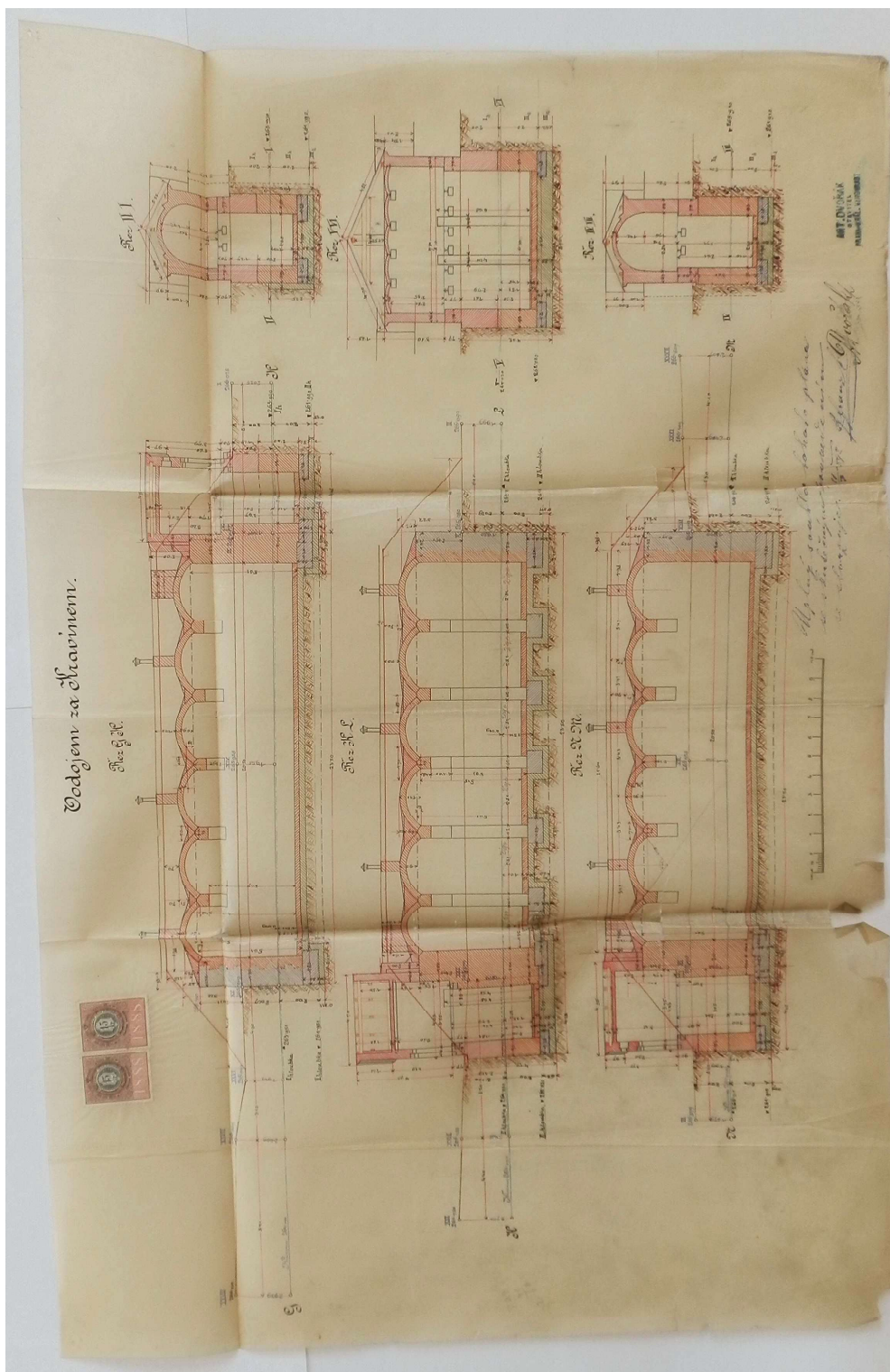
1891 před_Bez datace: čp. 725, Korunní 66, Praha 10, areál, přečerpací stanice s věží, řez (*Řez ef*), kopie. [Úřad MČ Praha 10, archiv stavebního úřadu, Vinohrady 795].



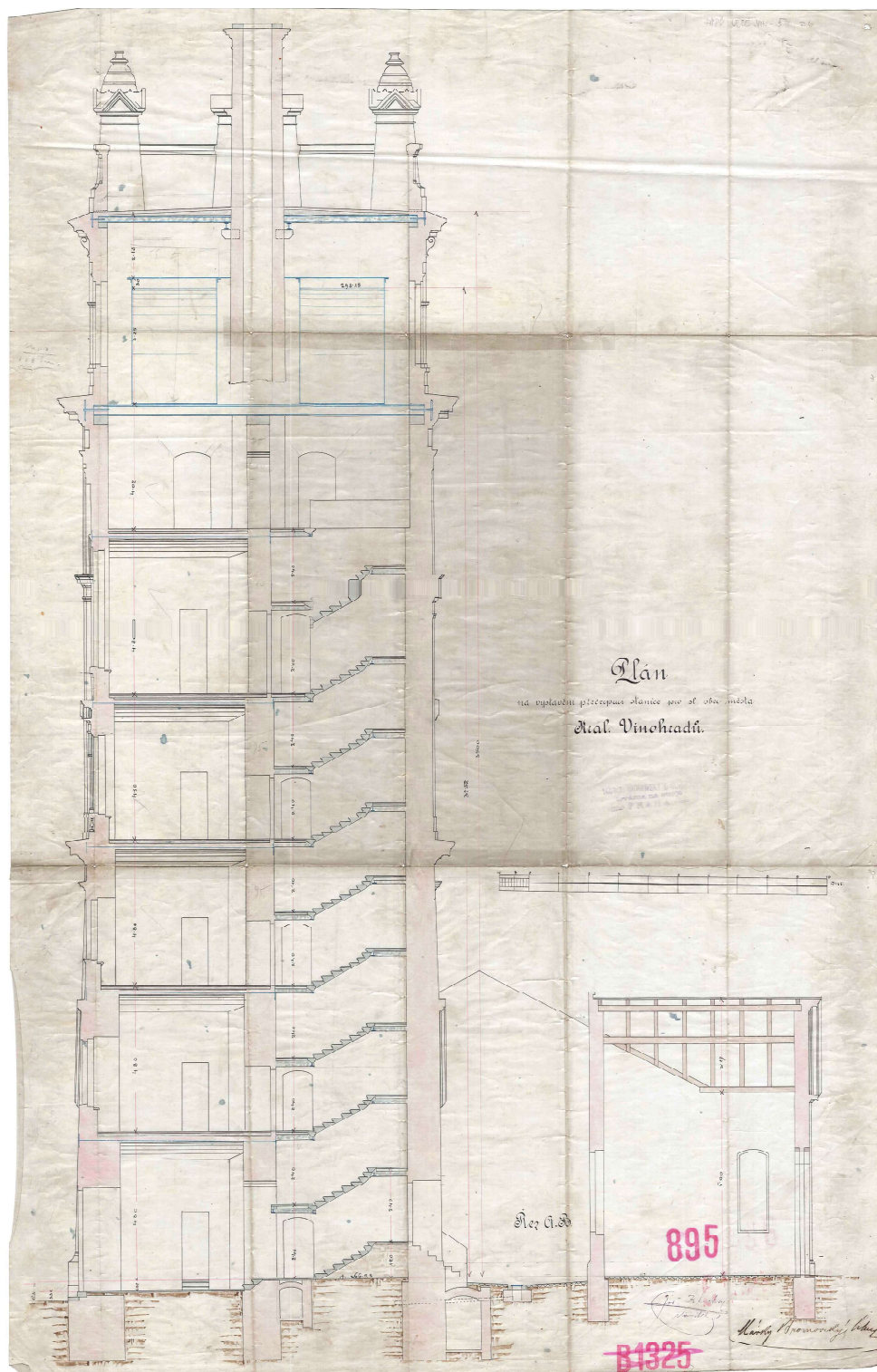
1891 před_Bez datace: (kolky 1888) čp. 725, Korunní 66, Praha 10, areál, vodojem (*Vodojem za Kravinem*), půdorys, ručně psaná poznámka o shodě z 1892, razítko Antonín Dvořák stavitel Praha – Král. Vinohrady. [AHMP, AM Královské Vinohrady, sign. 1/5, kart. 38].



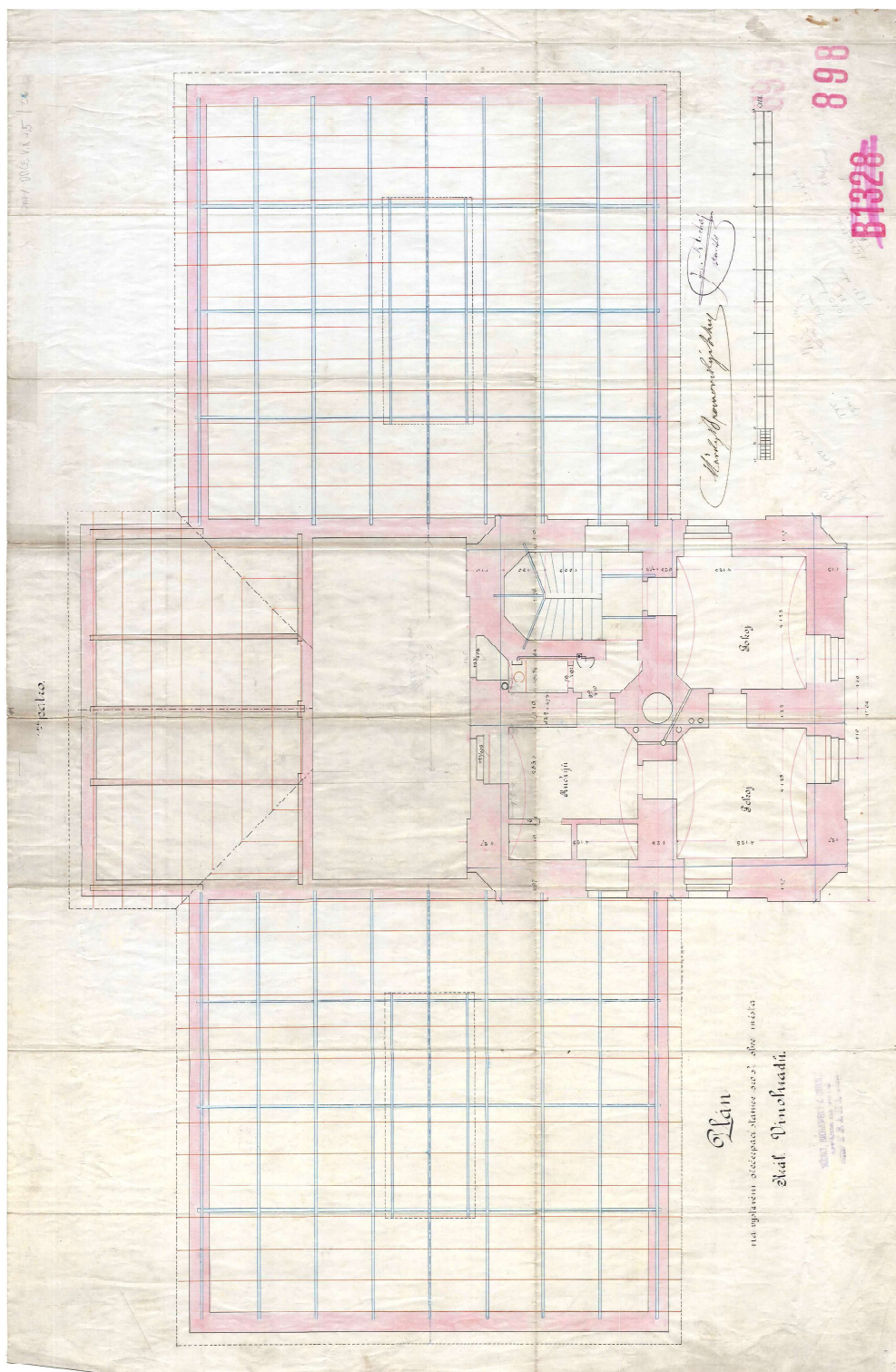
1891 před_Bez datace: (kolky 1888) čp. 725, Korunní 66, Praha 10, areál, vodojem (Vodojem za Kravinem), řezy (Řez AB. Řez CD. Řez FE. Řezy kameným (sic) zdivem kolem objemných zdí vodojemu), ručně psaná poznámka o shodě z 1892, razítko Antonín Dvořák stavitel Praha – Král. Vinohrady. [AHMP, AM Královské Vinohrady, sign. 1/5, kart. 38].



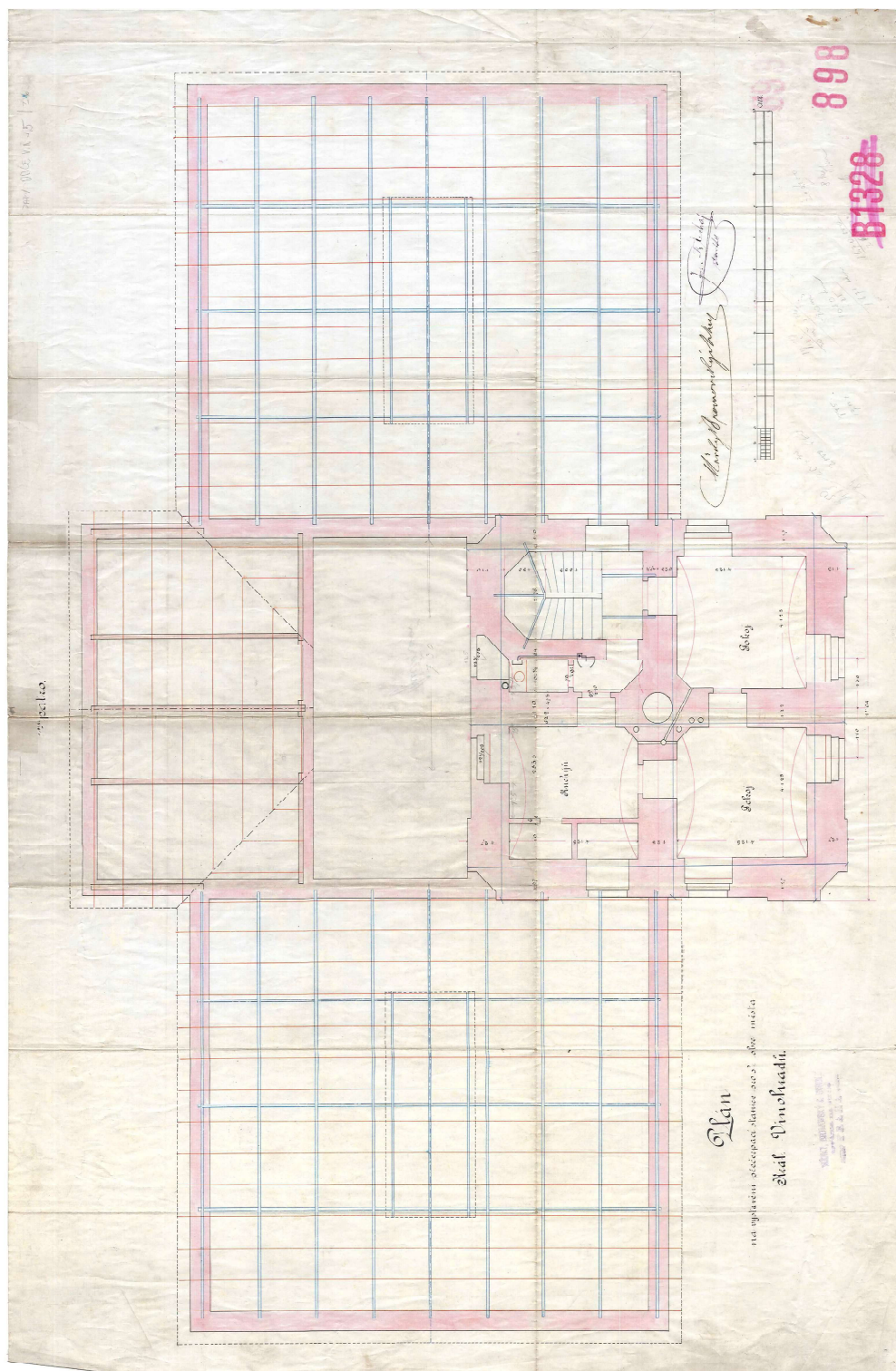
1891 před_Bez datace: (kolky 1888) čp. 725, Korunní 66, Praha 10, areál, vodojem (*Vodojem za Kravinem*), řezy (Řez GH. Řez CD. Řez KL. Řez NM. Řez II I. Řez V VI. Řez IV III.), ručně psaná poznámka o shodě z 1892, razítko Antonín Dvořák stavitel Praha – Král. Vinohrady. [AHMP, AM Královské Vinohrady, sign. 1/5, kart. 38].



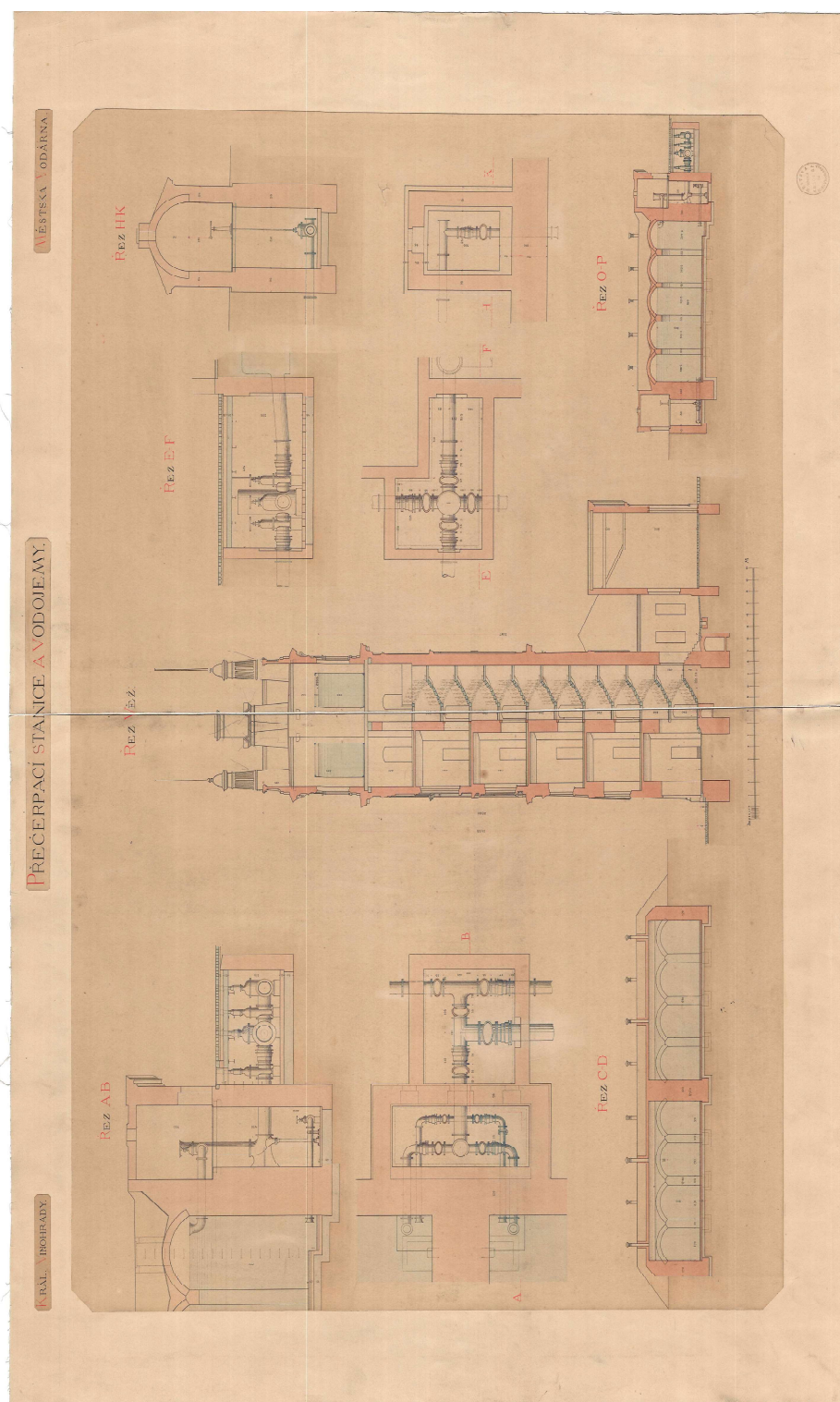
1891 před Bez datace: čp. 725, Korunní 66, Praha 10 (Kráľ. Vinohrady), areál, přecerpací stanice s věží (Plán na vystavění přecerpací stanice pro sl. obec města Král. Vinohradů), řez A-B, razítko Märky, Bromovský & Schulz továrna na stroje Praha, podpisy Josef Blecha stavitel, Marky Bromovský Schulz (?). [Pražské vodovody a kanalizace, a.s., útvar archivu a muzea].



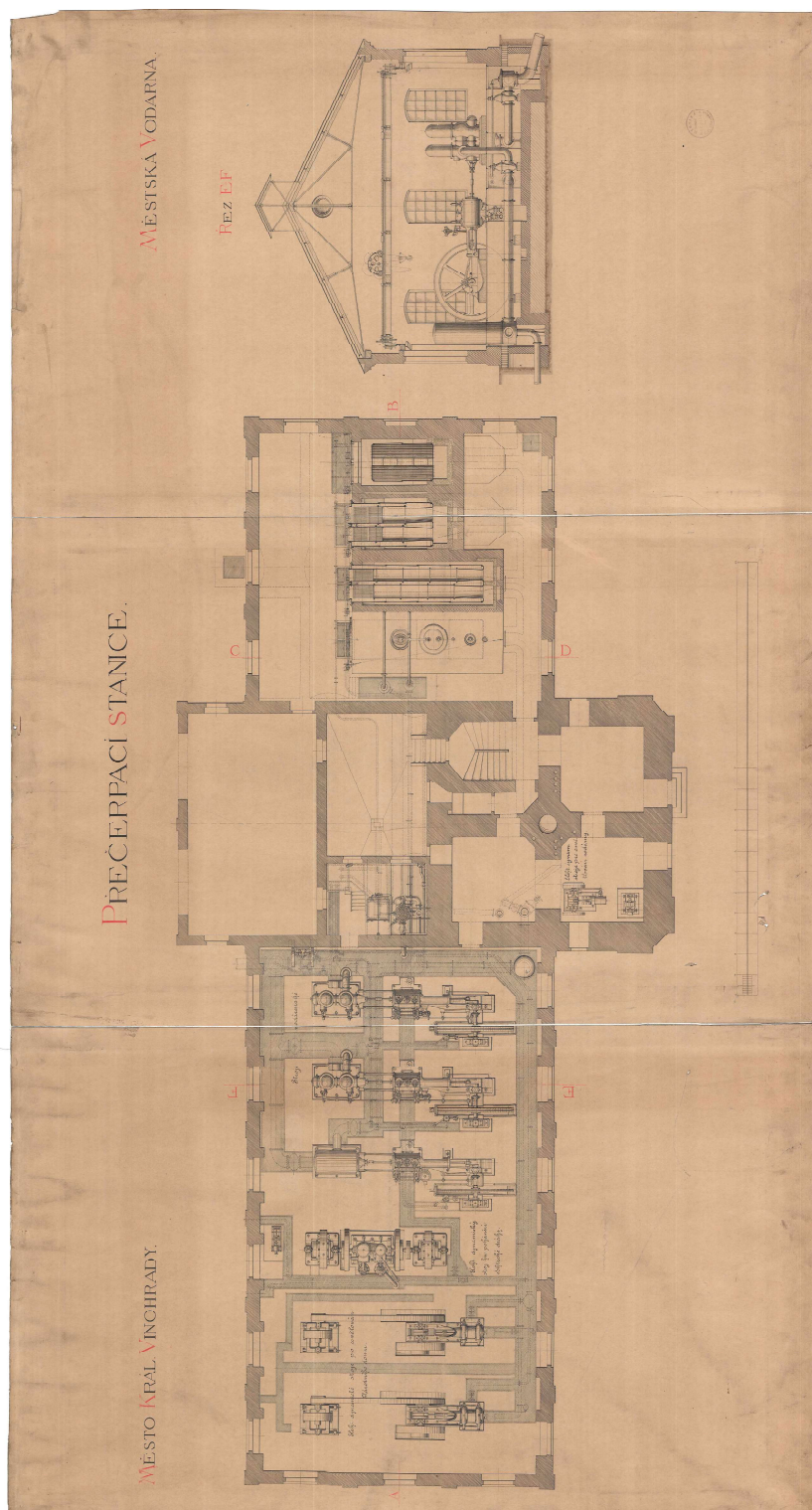
1891 před Bez datace: čp. 725, Korunní 66, Praha 10 (Kráľ. Vinohrady), areál, přečerpací stanice s věží (Plán na vystavění přečerpací stanice pro sl. obec města Král. Vinohradů), 1. patro, razítko Märky, Bromovský & Schulz továrna na stroje Praha, podpisy Josef Blecha stavitel, Marky Bromovský Schulz (?). [Pražské vodovody a kanalizace, a.s., útvar archivu a muzea].



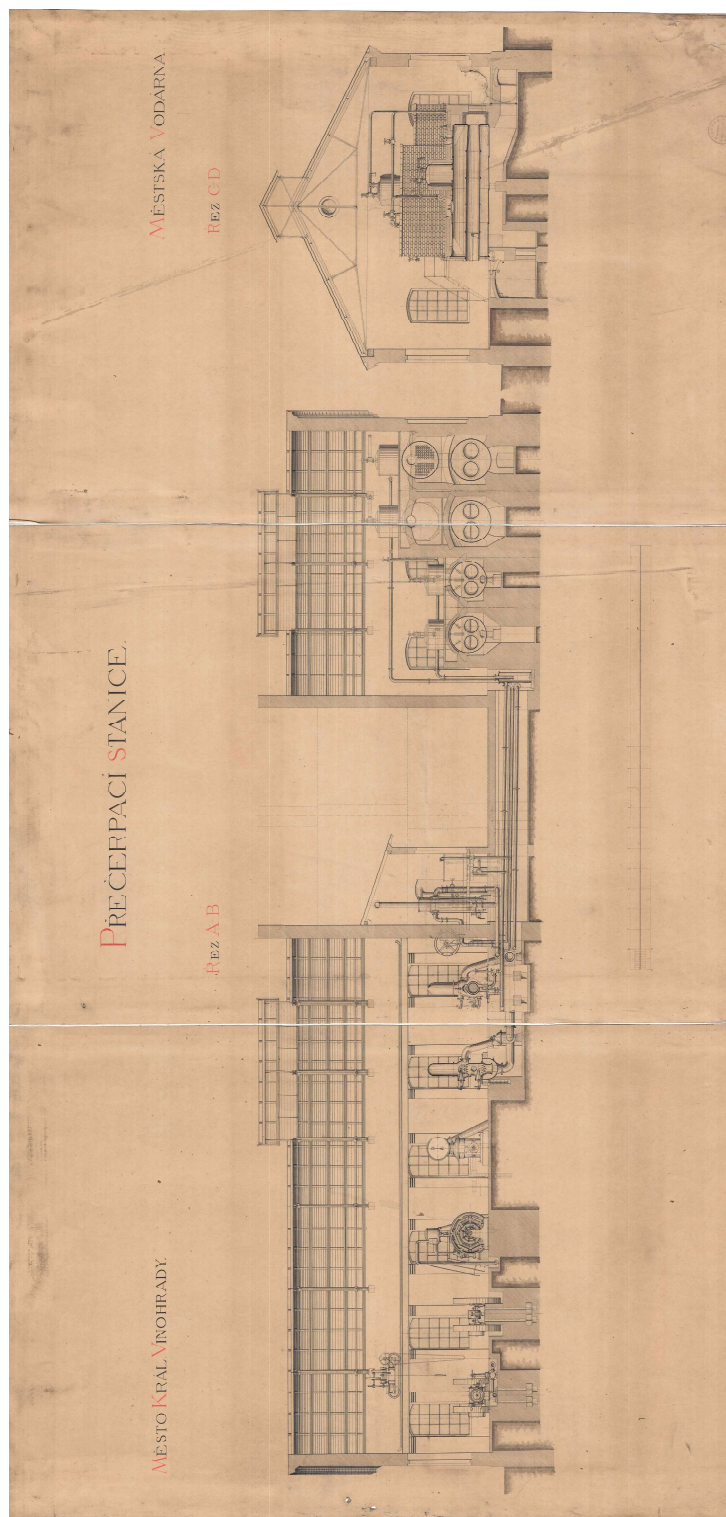
1891 před_Bez datace: čp. 725, Korunní 66, Praha 10 (Kráľ. Vinohrady), areál, přečerpací stanice s věží (Plán na vystavění přečerpací stanice pro sl. obec města Král. Vinohradů), přízemí, razítko Märky, Bromovský & Schulz továrna na stroje Praha, podpisy Josef Blecha stavitel, Marky Bromovský Schulz (?). [Pražské vodovody a kanalizace, a.s., útvar archivu a muzea].



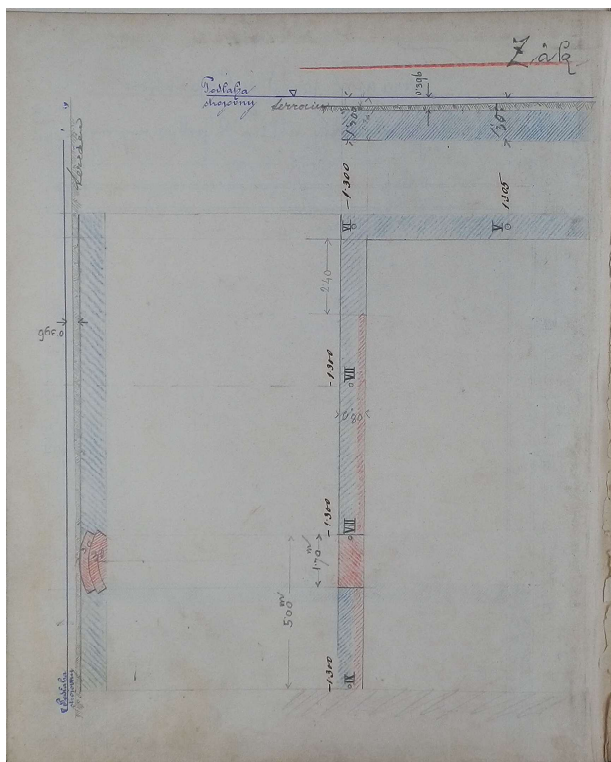
1891 před_Bez datace: čp. 725, Korunní 66, Praha 10 (Kral. Vinohrady) areál, přečerpací stanice s věží, vodojemy (Přečerpací stanice a vodojemy. Městská vodárna.), řezy (Řez A-B. Řez věží. Řez E-F. Řez H-K. Řez C-D. Řez O-P.). [Pražské vodovody a kanalizace, a.s., útvar archivu a muzea].



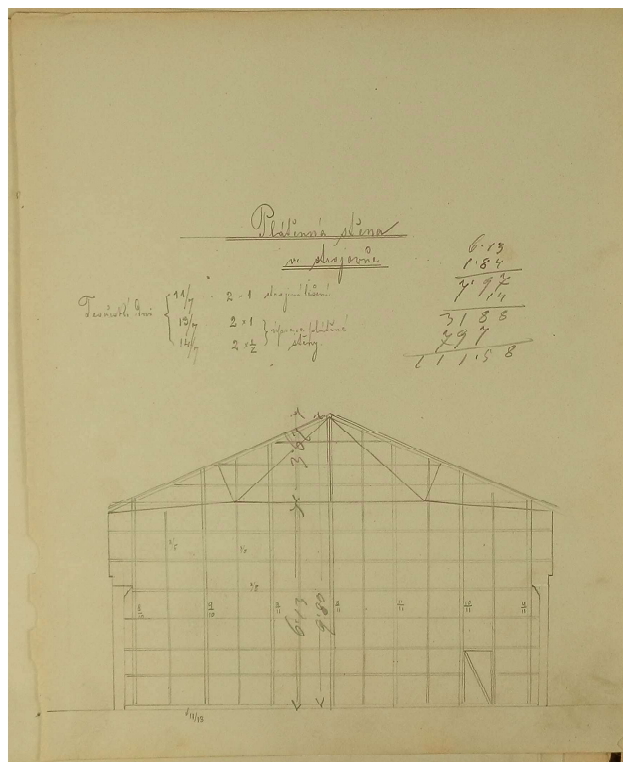
1894 před_Bez datace: čp. 725, Korunní 66, Praha 10 (Král. Vinohrady) areál, přčerpací stanice s věží (Přčerpací stanice. Městská vodárna.), půdorys a řez (Řez E-F). [Pražské vodovody a kanalizace, a.s., útvar archivu a muzea].



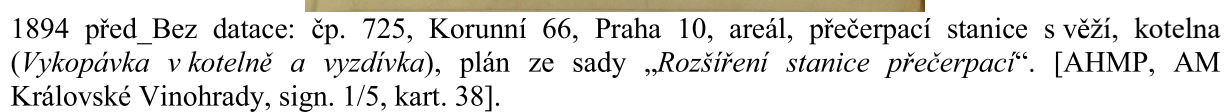
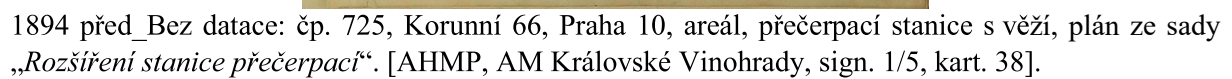
1894 před_Bez datace: čp. 725, Korunní 66, Praha 10 (Město Král. Vinohrady) areál, přečerpací stanice s věží (Přečerpací stanice. Městská vodárna.), řezy (Řez A-B), (Řez C-D). [Pražské vodovody a kanalizace, a.s., útvar archivu a muzea].

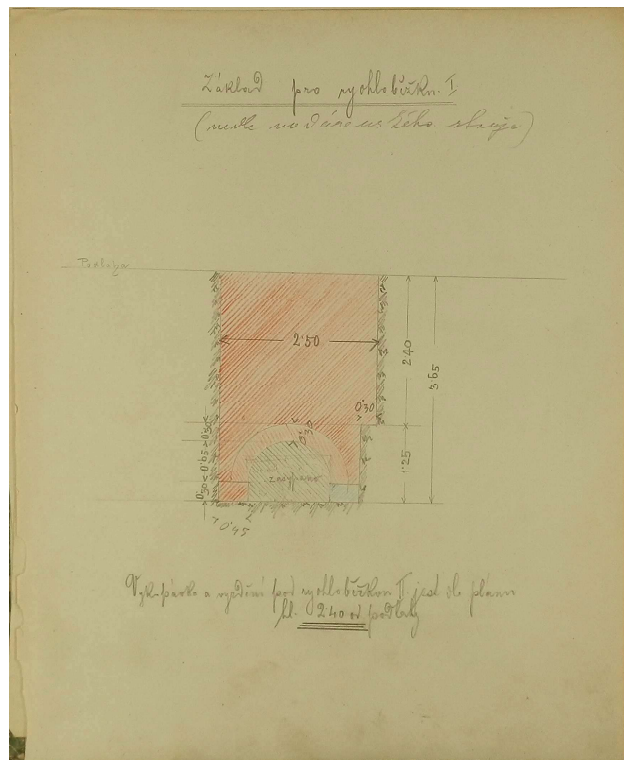


1894 před_Bez datace: čp. 725, Korunní 66, Praha 10, areál, přečerpací stanice s věží, plán ze sady „Rozšíření stanice přečerpací“. [AHMP, AM Královské Vinohrady, sign. 1/5, kart. 38].

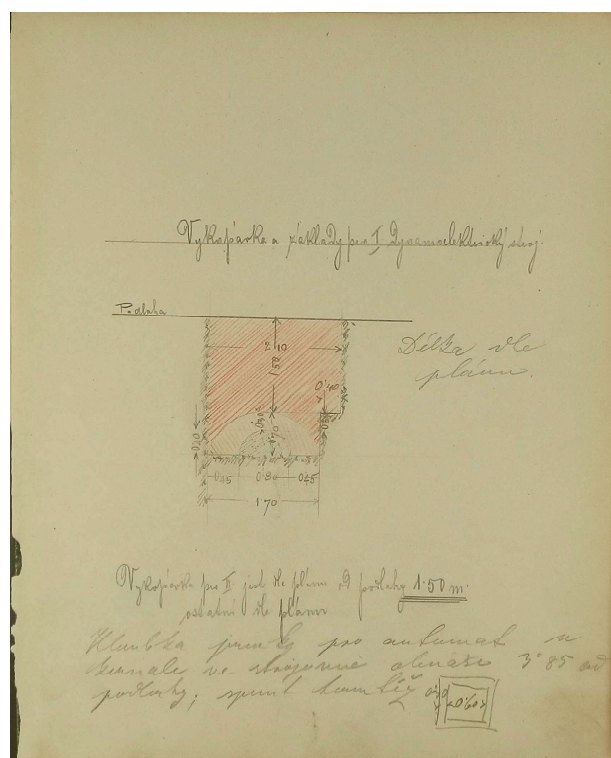


1894 před_Bez datace: čp. 725, Korunní 66, Praha 10, areál, přečerpací stanice s věží, stěna strojovny (Plátěnná stěna ve strojovně), plán ze sady „Rozšíření stanice přečerpací“. [AHMP, AM Královské Vinohrady, sign. 1/5, kart. 38].

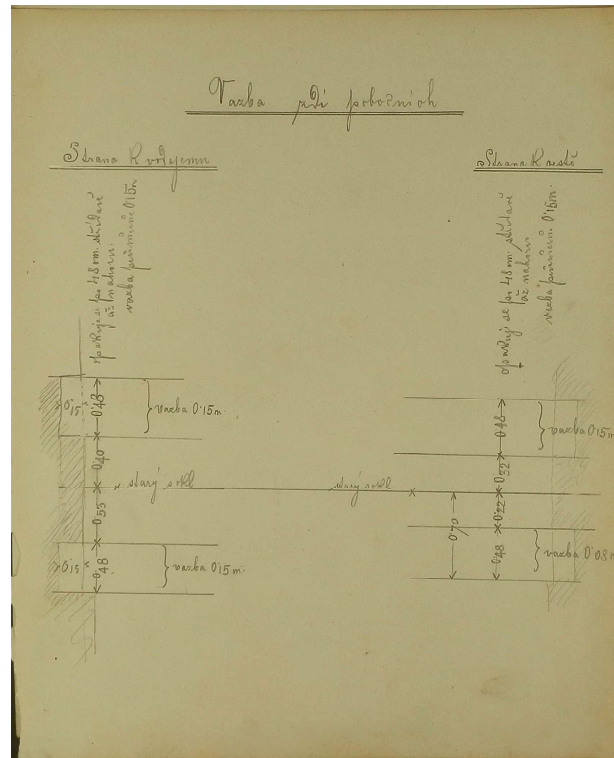




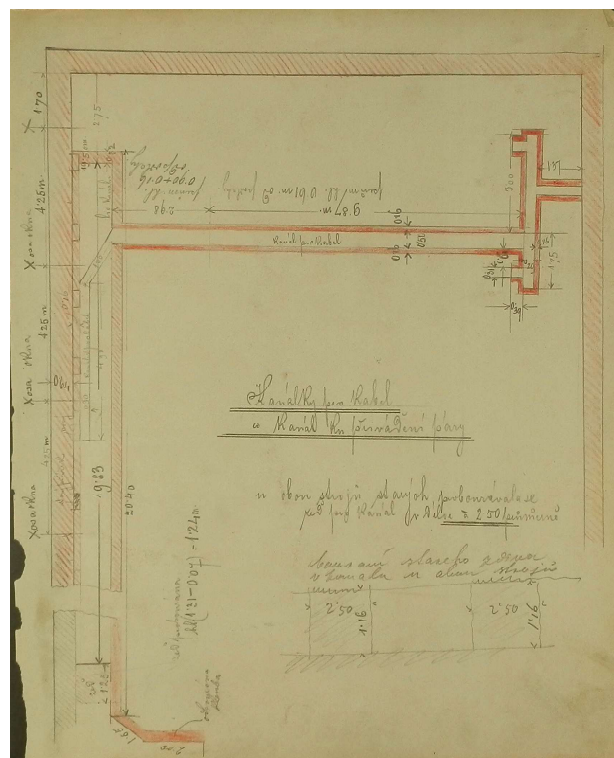
1894 před_Bez datace: čp. 725, Korunní 66, Praha 10, areál, přečerpací stanice s věží, základy pro stroje (Základ pro rychloběžku), plán ze sady „Rozšíření stanice přečerpací“. [AHMP, AM Královské Vinohrady, sign. 1/5, kart. 38].



1894 před_Bez datace: čp. 725, Korunní 66, Praha 10, areál, přečerpací stanice s věží, základy pro stroje (Vykopávka a základy pro I dynamoelektrický stroj), plán ze sady „Rozšíření stanice přečerpací“. [AHMP, AM Královské Vinohrady, sign. 1/5, kart. 38].



1894 před_Bez datace: čp. 725, Korunní 66, Praha 10, areál, přečerpací stanice s věží, zdivo (Vazba zdí pobočných), plán ze sady „Rozšíření stanice přečerpací“. [AHMP, AM Královské Vinohrady, sign. 1/5, kart. 38].



1894 před_Bez datace: čp. 725, Korunní 66, Praha 10, areál, přečerpací stanice s věží, (*Kanálky pro kabel a kanál ku přivádění páry*), plán ze sady „Rozšíření stanice přečerpací“. [AHMP, AM Královské Vinohrady, sign. 1/5, kart. 38].