

## „Hydropolis“

### Pražská vodohospodářská společnost a.s.

Sídlo zadavatele: Evropská 866/67, Vokovice, 160 00 Praha 6

IČ: 25656112

DIČ: CZ25656112

Zadavatel od účastníků obdržel následující dotazy:

*K Vašim odpovědím v DI\_06 ze dne 25.3.2024 doplňujeme komentáře a dotazy následovně:*

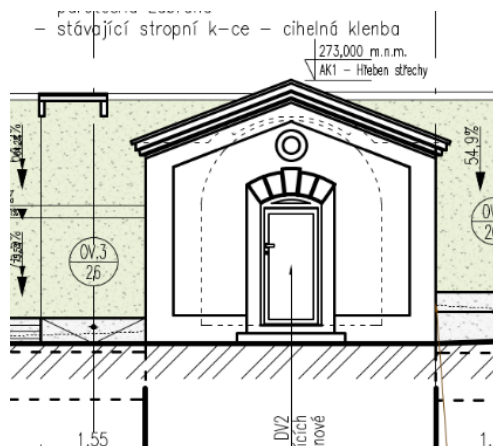
#### **Dotaz č. 1:**

*Ad 2/ Skládkovné zeminy, odpady – znovu upozorňujeme, že nejsou správně spárovány všechny položky uložených výkopků (m3 nebo t) se skládkovným (t) a dále, a že v některých výkazech zcela chybí k bouracím pracím položky přesunů a likvidace odpadů*

#### **Dotaz č. 2:**

*Ad 4/ Plošina pro invalidy OV.3.32 – předchozí žádost o podrobnější podklady k funkci, tvaru, požadovanému materiálovému aj. provedení výrobku byla v DI\_06 vyřízena odkazem na přerušovanou obrysovou čáru obdélníku v situaci.*

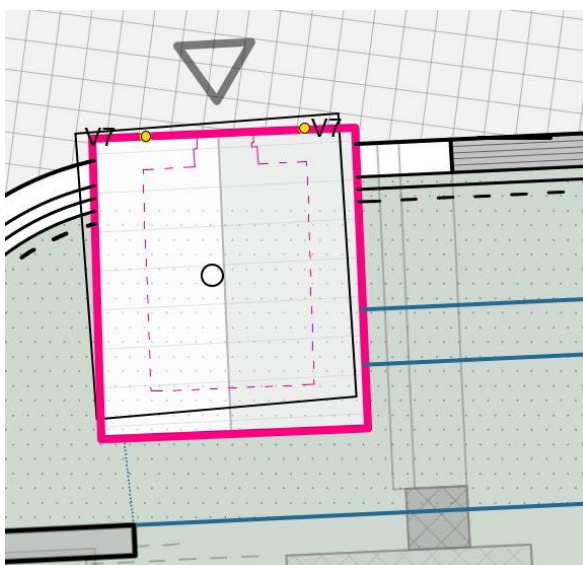
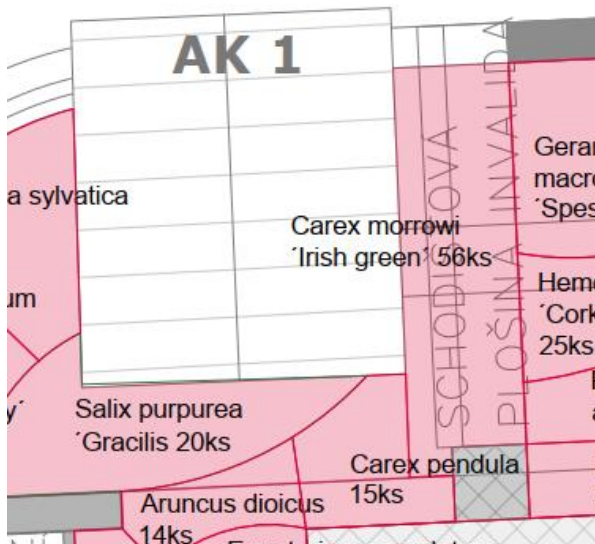
- Na jiných situacích v PD návrhu obj „3“ chybí plošina buď zcela nebo je naznačena v jiném tvaru. Co tedy platí?*
- V některých situacích je v daném místě zmiňována schodišťová plošina . Co tedy platí?*
- V popisu OV.3.32 je zmíněn náhradní zdroj (jaké specifikace, parametrů, k čemu?) - v daném místě přitom dle PD elektro není vývod pro jeho napájení.*
- Plošina pro invalidy (ev.rampa nebo snad schodiště ?) zřejmě chybí na podrobných řezech i rozvinutých pohledech. Trasa by navíc vedla po zatravněném svahu sklonu 65-75 % . Co tedy platí?*



- Lokalizace počátku plošiny / rampy / schodiště (?) dle jiných částí PD je dle výkladu DI\_06 současně umístěna nad ŽB opěrný prvek se sklonem 85 % a výšky 0,5 m. Jaké provedení tedy platí?

OV.3.26	1550x500x540mm	Železobetonová opěrná stěna terénního valu trojúhelníkový průřez Sklon šikmé plochy 84,1%
OV.3.26		

- Co je tímto prvkem "plošina pro invalidy" ev. schodišťová plošina vlastně míněno?



Znovu žádáme o doplnění jednoznačných podkladů pro řádné ocenění položky

### **Dotaz č. 3:**

Ad 13/ Dveře D.80.01 – dle DI\_06 se jedná o automatické „dveře na střeche“ poz.OV.1.31 (na jakou střeche, ve kterém podlaží?)

- Podle výkazu jsou to dveře ocelové plné v počtu 1 ks
- Podle výpisu jsou to dveře hliníkové neznámé výplně v počtu 0 ks

OV.1.31	2400 x 2350mm	Automatické posuvné obloukové dveře -rozměry výrobku 2400 x 2350 mm -přechodzí rozměry 1200 x 2150 mm -oblouková šířka stěny 1268 mm -vnitřní poloměr 1100mm	-	-	-	-	-	-	-	-	-	0	hliník	ks
---------	---------------	--	---	---	---	---	---	---	---	---	---	---	--------	----

- Chybí schéma (se zvláštním zřetelem na pohybový mechanismus v oblouku – myšleno v půdorysném nebo výškovém?)
- Nenalezena poloha dveří v půdorysech
- Nejedná se o dveře na střeche (8.NP) jehož výkres dosud chybí ???
- Děkuje se za doplnění další sady postrádaných výkresů – mj. střechy 8.NP. Ve výkazu se nám nepodařilo dohledat desky Fermacell skladby SI.08 a typ a alespoň tloušťku AL plechu vnější kapotáže. V uvedeném poloměru je nutné desky Fermacel již lámat, zvolený typ plechu tedy bude mít vliv na finální podobu kapotáže.

Žádáme o doplnění.

### **Dotaz č. 4:**

Ad 16/ Restaurátorský záměr – v odpovědi zadavatel uvádí, že záměr nemá k dispozici. Dle předaných DOSS s předběžným restaurátorským záměrem pracoval při vyřizování Rozhodnutí OPP MHMP z 06/2022 . Předpokládáme, že je tedy i jeho objednatelem.

Znovu žádáme o doplnění a doplnění položek na jeho dopracování.

### **Dotaz č. 5:**

Ad 17/ Položky odstranění nátěrů tlakovou vodou – podle dříve dodatečně předaných stanovisek NPÚ a OPP HMP (viz DOSS) je odstranění nátěrů tímto způsobem na celém objektu nepřipustné. Žádáme o odstranění rozporů zadávacích podkladů s předanými stanovisky a požadavky OSS.

### **Dotaz č. 6:**

Ad 18/ Doplnění položek opravy fasád inv.obj.“1“ – odpověď uvedená v Dodatečných informacích z 25.3.2024 je pravdivá, uvedené upřesnění v pol.57 je ale zcela nedostatečné a z větší části i chybné. Uvedená úprava položky není v souladu s výměrou dle výkresové části PD ani se specifikací nezbytných prací ani se specifikací dalších kritérií zmíněných ve dříve předaných požadavcích DOSS

Znovu žádáme o opravu a doplnění.

### **Dotaz č. 7:**

1 – Provozní budova a věž

SO 0101 – Rekonstrukce opláštění a střech provozního objektu D.1.1.ARS – Stavebně architektonické řešení

Pol. 102-105, 111, 112 – závěsy a stínění světlíků

Chybí způsob dělení závěsů, jejich řasení, použitý materiál. Dále dělení a ovládání kolejnic

**Dotaz č. 8:**

*Chtěli bychom se zeptat, zda nejsou tyto položky automatických dveří duplicitní*

		<b>Revitalizace objektů a prostorů Korunní - Hydropolis</b>		
	<b>PVS_1</b>	<b>Provozní budova a věž</b>		
	<b>D.1.1.ARS</b>	<b>D.1.1.ARS - Stavebně architektonické řešení</b>		
	<b>SO.0101</b>	<b>Rekonstrukce opláštění a střech provozního objektu</b>		
	<b>9</b>	<b>Ostatní konstrukce a práce, bourání</b>		
126	OV.1.31	OV.1.31, Automatické posuvné hliníkové obloukové dveře, rozměru: 2400x2350mm, oblouková šířka 1268mm, vč. pohonu, PÚ a příslušenství, ostatní specifikace dle tabulky ostatních prvků OV.1.31, Automatické posuvné hliníkové obloukové dveře, rozměru: 2400x2350mm, oblouková šířka 1268mm, vč. pohonu, PÚ a příslušenství, ostatní specifikace dle tabulky ostatních prvků	kus	1,000
	<b>D.1.1.ARS</b>	<b>D.1.1.ARS - Stavebně architektonické řešení</b>		
	<b>SO.0102</b>	<b>SO.0102 - Rekonstrukce opláštění a střech vodárenské věže</b>		
	<b>766</b>	<b>Konstrukce truhlářské</b>		
161	766D8001	OV1.31 dveře automatické, ocelové plně hladké, křídlo obloukové, posuvné, barva RAL vzorkovat - atyp, řešit detaily s architektem dle tabulky dveří ozn. OV1.31 OV1.31 dveře automatické, ocelové plně hladké, křídlo obloukové, posuvné, barva RAL vzorkovat - atyp, řešit detaily s architektem dle tabulky dveří ozn. OV1.31 Poznámka k položce: Automatické posuvné obloukové dveře -rozměry výrobku 2400 x 2350 mm -průchozí rozměry 1200 x 2150 mm -oblouková šířka stěny 1268 mm -vnitřní poloměr 1100mm -otevírání na pohybové čidlo umístěné uvnitř i vně -napojení ne EPS, v případě požáru trvalé otevření dveří, motor dveří s vlastním záložním zdrojem -motor umístěn nade dveřmi -práh v.20mm -výplň dveří PUR/PIR panel -Ud<1,2W/m2K	kus	1,000

Zadavatel k výše uvedeným dotazům uvádí následující:

**Ad 1)**

Podle názoru zadavatele a zpracovatele VV by měly již být všechny požadované úpravy zapracovány do VV.

**Ad 2)**

V uvedeném místě, patrném z půdorysu Landscapu 101a, je naznačená pozice a trasa pro automatickou plošinu s vlastní samostatně kotvenou pojezdovou dráhou. Samotné schéma trasy, kterou by měla plošina kopírovat, je naznačeno na výkrese 304. V žádném případě se nejedná o rampu ani o schodiště, jedná se o autonomní zařízení obecně označované jako „šikmá schodišťová plošina“. Zařízení má umožňovat přístup vozíčkářů a kočárků na střechnu vodojemu. Betonový prefabrikát OV.3.26 je upraven tak, aby umožňoval pohyb a provoz této plošiny, nikoliv tak, aby sloužil jako rampa. Náhradní zdroj je v případě této plošiny požadován proto, aby při výpadku proudu plošina sjela do nejnižší stanice. V opačném případě by s ohledem na sklon terénu bylo obtížné uživatele plošiny dopravit zpět do nejnižšího místa. Přívod pro napájení jsme doplnili do části ESI.

**Ad 3)**

Požadované výkresy byly doplněny jako součást Vysvětlení ZD VI dne 25.3.2023 - viz reakce na dotaz č. 13.

Do VV byla dále v části PVS\_1 v záložce D.1.1.ARS – Stavebně arch...01 doplněna položka 241 v oddíle 763 (Konstrukce suché výstavby).

**Ad 4)**

Restaurátorský záměr je zveřejněn jako příloha Vysvětlení ZD č. VII.

**Ad 5)**

Popisy dotčených položek byly ve VV opraveny.

**Ad 6)**

Doplnění/úprava položek opravy fasády je uvedeno ve Vysvětlení ZD č. VII – viz reakce na dotaz č. 34.

**Ad 7)**

Dělení závěsů bude – okenní otvor jeden závěs (ne oponové členění), řasení dvojitě.

V 10.05 bude v zataženém stavu závěs po celém obvodu místnosti (akustické důvody).

Počet motorů dle výrobce a celkové délky.

Typy látek:

10.05 - Materiál blackout látka 300g/m2 (akustika).

10.16 - 60% polyester 40% len

Stínění světlíku - materiál látka typu screen 1%

Textilní transparentní stěny v expozici věže (výkres např. viz INT 814) - roletovina, vzhled len (propustná rezná), vypnutá bez řasení

**Ad 8)**

Souhlasíme s uchazečem, položky skutečně byly duplicitní. Ve výkazu je opraveno, nadbytečná položka č. 161 v „D.1.1.ARS – Stavebně arch...\_01“ je vypuštěna, zůstává opravená položka č. 126 v „D.1.1.ARS – Stavebně arch“.

**ZADAVATEL SOUČASNĚ PRODLUŽIL LHŮTU PRO PODÁNÍ NABÍDEK:**

**Lhůta pro podání nabídek končí dne: 4. 6. 2024 v 9:00 hodin.**

V Praze dne 17. 4. 2024

Pražská vodohospodářská společnost a.s.  
Kaplan & Nohejl, advokátní kancelář s.r.o.  
Mgr. Ladislav Baše, advokát